

Bp. E. S. S. S. S.

## Dokument elektroniczny

### Miejsce i data sporządzenia dokumentu

2021-04-23

### Dane nadawcy

Monika Jankowska  
Telefon: +48790006525  
Email: korespondencja3gns@play.pl  
P4 Sp. z o.o.  
02-677 Warszawa (miasto)  
ul. Wynałazek 1  
Województwo: MAZOWIECKIE  
Powiat: Warszawa  
Gmina: Warszawa (gmina miejska)



P. M. S. S. S. S.  
2021.04.23  
421  
SEKRETARZ POWIATU  
mgr inż. Czesław Buczyński

23/04/2021 15:02  
DK/7265/2021



1CcD2fYPK

### Dane adresata

STAROSTWO POWIATOWE W WYSOKIEM MAZOWIECKIEM (18-200 WYSOKIE MAZOWIECKIE (MIASTO), WOJ. PODLASKIE)

## ZGŁOSZENIE INSTALACJI

### WSK3303\_zgłoszenie instalacji wytwarzającej pole elektromagnetyczne

Dzień dobry, w załączeniu przesyłam zgłoszenie instalacji wytwarzającej pole elektromagnetyczne dla stacji bazowej WSK3303. Pozdrawiam,  
Monika Jankowska

### Załączniki:

1. [Pełnomocnictwo Monika Jankowska.pdf](#)
2. [WSK3303\\_zgłoszenie instalacji.pdf](#)
3. [Kwalifikacja\\_WSK3303C.pdf](#)
4. [opłata 17.pdf](#)
5. [opłata 120.pdf](#)

Dokument został podpisany, aby go zweryfikować należy użyć oprogramowania do weryfikacji podpisu. Data złożenia podpisu:  
2021-04-23T13:34:10.587+02:00

### Podpis elektroniczny

Prowadzący instalację

P4 Sp. z o. o.  
ul. Wynalazek 1  
02 – 677 Warszawa

Adres do korespondencji:

P4 Sp. z o. o.  
ul. Wynalazek 1,  
02-677 Warszawa

Sprawę prowadzi:

Monika Jankowska  
kom. 790006525

## Starostwo Powiatowe w Wysokiem Mazowieckiem Wydział Rolnictwa, Ochrony Środowiska i Architektury

dotyczy stacji bazowej telefonii komórkowej operatora P4 Sp. z o. o. WSK3303 C

Na podstawie art. 152 ust. 2 ustawy z dnia 27 kwietnia 2001 r. Prawo ochrony środowiska (t.j. Dz. U. z 2020 r. poz. 1219 z późn. zm.) zwanej dalej w skrócie POŚ a także zgodnie z wymogami Rozporządzenie Ministra Środowiska z dnia 2 lipca 2010 r. w sprawie rodzajów instalacji, których eksploatacja wymaga zgłoszenia (t.j. Dz. U. z 2019 r. poz. 1510)

**P4 Sp. z o. o. z siedzibą w Warszawie** zgłasza instalację wytwarzającą pole elektromagnetyczne:  
*18-200 Wysokie Mazowieckie, Ludowa 46, dz. nr 1495/13, gm. Wysokie Mazowieckie, pow. wysokomazowiecki*

P4 sp. z o.o. dokonuje zgłoszenia z wykorzystaniem formularza będącego załącznikiem do Rozporządzenia Ministra Środowiska z dnia 2 lipca 2010 r. w sprawie zgłoszenia instalacji wytwarzających pola elektromagnetyczne (Dz. U. Nr 130, poz. 879), które utraciło moc, podkreślając, iż obecnie zakres informacji które zgłoszenie powinno zawierać wyznacza wyłącznie ww. art. 152 ust. 2 POŚ a informacje wykraczające poza ten zakres podaje jedynie ze względu na praktykę utrwaloną na gruncie rozporządzenia obowiązującego do dnia 1 stycznia 2021 roku.

Załączniki:

- formularz zgłoszenia stacji WSK3303\_C wraz z załącznikiem;
- odpis dokumentu pełnomocnictwa wraz z potwierdzeniem uiszczenia opłaty skarbowej w wysokości 17 złotych od jego złożenia;
- potwierdzenie uiszczenia opłaty skarbowej od przyjęcia zgłoszenia - 120 złotych.

FORMULARZ ZGŁOSZENIA INSTALACJI WYTWARZAJĄCYCH POLA ELEKTROMAGNETYCZNE	
<b>I. Wypełnia podmiot prowadzący instalację dokonujący jej zgłoszenia</b>	
1. Nazwa i adres organu ochrony środowiska właściwego do przyjęcia zgłoszenia <i>Starostwo Powiatowe w Wysokiem Mazowieckiem Wydział Rolnictwa, Ochrony Środowiska i Architektury ul. Ludowa 15a 18-200 Wysokie Mazowieckie</i>	
2. Nazwa instalacji zgodna z nazewnictwem stosowanym przez prowadzącego instalację <i>WSK3303_C (zgłoszenie nr 1)</i>	
3. Określenie nazw jednostek terytorialnych (gmin, powiatów i województw), na których terenie znajduje się instalacja, wraz podaniem symboli NTS jednostek terytorialnych, na których terenie znajduje się instalacja. <i>woj. PODLASKIE 2.3.20 (TERYT: 20) (KTS: 10062000000000), pow. wysokomazowiecki 4.3.20.38.13 (TERYT: 2013) (KTS: 10062013813000), gm. Wysokie Mazowieckie 5.3.20.38.13.01.1 (TERYT: 2013011) (KTS: 10062013813011)</i>	
4. Oznaczenie prowadzącego instalację, jego adres zamieszkania lub siedziby <i>P4 Sp. z o.o., ul Wynałazek 1, 02-677 Warszawa</i>	
5. Adres zakładu, na którego terenie prowadzona jest eksploatacja instalacji <i>18-200 Wysokie Mazowieckie, Ludowa 46, dz. nr 1495/13, gm. Wysokie Mazowieckie, pow. wysokomazowiecki</i>	
6. Rodzaj instalacji zgodnie z załącznikiem nr 2 rozporządzenia Ministra Środowiska z dnia 2 lipca 2010r. w sprawie zgłoszenia instalacji wytwarzających pola elektromagnetyczne (Dz. U. nr 130, poz. 879). <i>Instalacja radiokomunikacyjna, której moc promieniowana izotropowo wynosi nie mniej niż 15W, emitująca pola elektromagnetyczne o częstotliwościach od 30 kHz do 300 GHz.</i>	
7. Rodzaj i zakres prowadzonej działalności, w tym wielkość produkcji lub wielkość świadczonych usług. <i>Usługi telekomunikacyjne bez prowadzenia produkcji. Wielkość świadczonych usług: usługi telekomunikacyjne dla ilości do 2000 użytkowników jednocześnie.</i>	
8. Czas funkcjonowania instalacji (dni tygodnia i godziny) <i>Wszystkie dni tygodnia, 24 godziny na dobę.</i>	
9. Emisja pola elektromagnetycznego o równoważnych mocach promieniowanych izotropowo (EIRP) poszczególnych anten: <i>Antena Sektorowa 11_V: 1529W Antena Sektorowa 12_GT: 1621W Antena Sektorowa 21_V: 1529W Antena Sektorowa 22_GT: 1621W Antena Sektorowa 31_V: 1529W Antena Sektorowa 32_GT: 1621W Radiolinia RL1: 1413W</i>	
10. Opis stosowanych metod ograniczenia emisji <i>Instalacja ogranicza wielkość emisji w sposób automatyczny do wartości nie większych niż niezbędne do zapewnienia obsługi użytkowników sieci. Metoda zgodna z zasadą działania systemu telefonii komórkowej określona odpowiednimi normami.</i>	
11. Informacja czy stopień ograniczenia wielkości emisji jest zgodny z obowiązującymi przepisami <i>Konstrukcja stacji ogranicza wielkość emisji, tak że obowiązujące przepisy i normy dotyczące pól elektromagnetycznych są zachowane.</i>	
12. Szczegółowe dane odpowiednio do rodzaju instalacji zgodnie z wymaganiami określonymi w załączniku 2 do rozporządzenia, które utraciło moc dnia 1 stycznia 2021 roku.	
LP 1.	Współrzędne geograficzne anten instalacji: <i>Antena Sektorowa 11_V: (22°30'50.3"E, 52°54'58.1"N) Antena Sektorowa 12_GT: (22°30'50.3"E, 52°54'58.1"N) Antena Sektorowa 21_V: (22°30'50.3"E, 52°54'58.1"N)</i>



	<p>Antena Sektorowa 22_GT: (22°30'50.3"E, 52°54'58.1"N)          Antena Sektorowa 31_V: (22°30'50.3"E, 52°54'58.1"N)          Antena Sektorowa 32_GT: (22°30'50.3"E, 52°54'58.1"N)          Radiolinia RL1: (22°30'50.3"E, 52°54'58.1"N)</p>
LP 2.	<p>Częstotliwość pracy instalacji:          800MHz, 900MHz, 80GHz</p>
LP 3.	<p>Wysokość środków elektrycznych anten nad poziomem terenu:          Antena Sektorowa 11_V: 17,75m          Antena Sektorowa 12_GT: 17,75m          Antena Sektorowa 21_V: 15,35m          Antena Sektorowa 22_GT: 15,35m          Antena Sektorowa 31_V: 17,75m          Antena Sektorowa 32_GT: 17,75m          Radiolinia RL1: 17,75m</p>
LP 4.	<p>Emisja pola elektromagnetycznego o równoważnych mocach promieniowanych izotropowo (EIRP) poszczególnych anten:          Antena Sektorowa 11_V: 1529W          Antena Sektorowa 12_GT: 1621W          Antena Sektorowa 21_V: 1529W          Antena Sektorowa 22_GT: 1621W          Antena Sektorowa 31_V: 1529W          Antena Sektorowa 32_GT: 1621W          Radiolinia RL1: 1413W</p>
LP 5.	<p>Zakresy azymutów i kątów pochylenia osi głównych wiązek promieniowania poszczególnych anten Instalacji:          Antena Sektorowa 11_V: azymut 0°, pochylenie 0-10° (800MHz)          Antena Sektorowa 12_GT: azymut 0°, pochylenie 0-10° (900MHz)          Antena Sektorowa 21_V: azymut 145°, pochylenie 0-10° (800MHz)          Antena Sektorowa 22_GT: azymut 145°, pochylenie 0-10° (900MHz)          Antena Sektorowa 31_V: azymut 250°, pochylenie 0-10° (800MHz)          Antena Sektorowa 32_GT: azymut 250°, pochylenie 0-10° (900MHz)          Radiolinia RL1: azymut 31° +/-30°, pochylenie 0°</p>
LP 6.	<p>Dla anteny Antena Sektorowa 11_V miejsca dostępne dla ludności nie znajdują się w określonej we wskazanym poniżej rozporządzeniu odległości od środka elektrycznego anteny w osi jej głównej wiązki promieniowania,          Dla anteny Antena Sektorowa 12_GT miejsca dostępne dla ludności nie znajdują się w określonej we wskazanym poniżej rozporządzeniu odległości od środka elektrycznego anteny w osi jej głównej wiązki promieniowania,          Dla anteny Antena Sektorowa 21_V miejsca dostępne dla ludności nie znajdują się w określonej we wskazanym poniżej rozporządzeniu odległości od środka elektrycznego anteny w osi jej głównej wiązki promieniowania,          Dla anteny Antena Sektorowa 22_GT miejsca dostępne dla ludności nie znajdują się w określonej we wskazanym poniżej rozporządzeniu odległości od środka elektrycznego anteny w osi jej głównej wiązki promieniowania,          Dla anteny Antena Sektorowa 31_V miejsca dostępne dla ludności nie znajdują się w określonej we wskazanym poniżej rozporządzeniu odległości od środka elektrycznego anteny w osi jej głównej wiązki promieniowania,          Dla anteny Antena Sektorowa 32_GT miejsca dostępne dla ludności nie znajdują się w określonej we wskazanym poniżej rozporządzeniu odległości od środka elektrycznego anteny w osi jej głównej wiązki</p>

<p><i>promieniowania,</i>  <i>a zatem, zgodnie z przepisami wydanymi na podstawie art. 60 ustawy z dnia 3 października 2008r. o udostępnianiu informacji o środowisku i jego ochronie, udziale społeczeństwa w ochronie środowiska oraz o ocenach oddziaływania na środowisko, tj. Rozporządzeniem Rady Ministrów z dnia 10 września 2019 r. w sprawie przedsięwzięć mogących znacząco oddziaływać na środowisko (Dz.U. 2019 poz. 1839), przedmiotowa instalacja nie jest kwalifikowana jako przedsięwzięcie mogące zawsze bądź mogące potencjalnie znacząco oddziaływać na środowisko.</i></p>	
<p>13. Miejscowość, data: <i>Warszawa, 2021-04-23</i></p> <p>Imię i nazwisko osoby reprezentującej prowadzącego instalację:</p> <p>Podpis:</p>	<p><b>Podpis jest prawidłowy</b></p> <p>Dokument podpisany przez  <b>MONIKA JANKOWSKA</b>  Data: 2021.04.23 12:42:46 CEST</p>
<p><b>II. Wypełnia organ ochrony środowiska przyjmujący zgłoszenie</b></p>	
<p>Data zarejestrowania zgłoszenia</p> <p>.....</p>	<p>Numer zgłoszenia</p> <p>.....</p>

*Ustawa z dnia 27 kwietnia 2001 r. Prawo ochrony środowiska (Dz. U. 2001 Nr 62 poz. 627 w aktualnym brzmieniu)*

*Ustawa z dnia 3 października 2008r. o udostępnianiu informacji o środowisku i jego ochronie, udziale społeczeństwa w ochronie środowiska oraz o ocenach oddziaływania na środowisko (Dz. U. 2018 poz. 2081 tekst jednolity)*

*Rozporządzenie Rady Ministrów z dnia 10 września 2019r. w sprawie przedsięwzięć mogących znacząco oddziaływać na środowisko (Dz. U. 2019 poz. 1839)*

## **KWALIFIKACJA**

**instalacji radiokomunikacyjnej telefonii komórkowej P4  
pod względem oddziaływania na środowisko  
w oparciu o Rozporządzenie Rady Ministrów  
z dn. 10.09.2019 r., (Dz. U. 2019, poz. 1839)**

**WSK3303C**

Adres instalacji:	<b>Wysokie Mazowieckie, ul. Ludowa 46, dz. nr 1495/13 woj. podlaskie</b>
Inwestor:	<b>P4 Sp. z o.o. Ul. Wynalazek 1 02-677 Warszawa</b>
Wykonanie:	<b>Karolina Samsel mgr inż. Piotr Gawin</b>

Wersja 1

Warszawa, luty 2021r.

## 1. INFORMACJE WSTĘPNE

Przedmiotem niniejszej kwalifikacji jest instalacja radiokomunikacyjna telefonii komórkowej P4, której anteny będą zamontowane na dachu istniejącego budynku zlokalizowanego pod adresem: Wysokie Mazowieckie, ul. Ludowa 46, dz. nr 1495/13, woj. podlaskie

Inwestorem przedsięwzięcia jest **P4 Sp. z o.o., ul. Wynalazek 1, 02-677 Warszawa.**

Celem dokumentu jest ocena, czy zgodnie z Rozporządzeniem Rady Ministrów z dnia 10 września 2019 r. w sprawie przedsięwzięć mogących znacząco oddziaływać na środowisko, rozpatrywana instalacja zalicza się do przedsięwzięć:

- mogących zawsze znacząco oddziaływać na środowisko;
- mogących potencjalnie znacząco oddziaływać na środowisko;
- do żadnego z powyższych.

## 2. PODSTAWY SPORZĄDZENIA KWALIFIKACJI

Poniżej wymieniono zapisy Rozporządzenia Rady Ministrów z dnia 10 września 2019 r. w sprawie przedsięwzięć mogących znacząco oddziaływać na środowisko (Dz. U. 2019 poz. 1839) mające odniesienie do planowanej instalacji radiokomunikacyjnej:

Do przedsięwzięć mogących zawsze znacząco oddziaływać na środowisko zalicza się m.in. następujące rodzaje przedsięwzięć:

*Instalacje radiokomunikacyjne, radionawigacyjne i radiolokacyjne, z wyłączeniem radiolinii, emitujące pola elektromagnetyczne o częstotliwościach od 0,03 MHz do 300 000 MHz, w których równoważna moc promieniowana izotropowo wyznaczona dla pojedynczej anteny wynosi nie mniej niż:*

- a) 2000 W, a miejsca dostępne dla ludności znajdują się w odległości nie większej niż 100 m od środka elektrycznego, w osi głównej wiązki promieniowania tej anteny,*
- b) 5000 W, a miejsca dostępne dla ludności znajdują się w odległości nie większej niż 150 m od środka elektrycznego, w osi głównej wiązki promieniowania tej anteny,*
- c) 10000 W, a miejsca dostępne dla ludności znajdują się w odległości nie większej niż 200 m od środka elektrycznego, w osi głównej wiązki promieniowania tej anteny,*
- d) 20000 W*

*– przy czym równoważną moc promieniowaną izotropowo wyznacza się dla pojedynczej anteny także w przypadku, gdy na terenie tego samego zakładu lub obiektu znajduje się realizowana lub zrealizowana inna instalacja radiokomunikacyjna, radionawigacyjna lub radiolokacyjna;*

Do przedsięwzięć mogących potencjalnie znacząco oddziaływać na środowisko zalicza się m.in. następujące rodzaje przedsięwzięć:

*Instalacje radiokomunikacyjne, radionawigacyjne i radiolokacyjne (...), z wyłączeniem radiolinii, emitujące pola elektromagnetyczne o częstotliwościach od 0,03 MHz do 300 000 MHz, w których równoważna moc promieniowana izotropowo wyznaczona dla pojedynczej anteny wynosi nie mniej niż:*

- a) 15 W, a miejsca dostępne dla ludności znajdują się w odległości nie większej niż 5 m od środka elektrycznego, w osi głównej wiązki promieniowania tej anteny,*
- b) 100 W, a miejsca dostępne dla ludności znajdują się w odległości nie większej niż 20 m od środka elektrycznego, w osi głównej wiązki promieniowania tej anteny,*
- c) 500 W, a miejsca dostępne dla ludności znajdują się w odległości nie większej niż 40 m od środka elektrycznego, w osi głównej wiązki promieniowania tej anteny,*
- d) 1000 W, a miejsca dostępne dla ludności znajdują się w odległości nie większej niż 70 m od środka elektrycznego, w osi głównej wiązki promieniowania tej anteny,*



- e) 2000 W, a miejsca dostępne dla ludności znajdują się w odległości nie większej niż 150 m i nie mniejszej niż 100 m od środka elektrycznego, w osi głównej wiązki promieniowania tej anteny,
  - f) 5000 W, a miejsca dostępne dla ludności znajdują się w odległości nie większej niż 200 m i nie mniejszej niż 150 m od środka elektrycznego, w osi głównej wiązki promieniowania tej anteny,
  - g) 10000 W, a miejsca dostępne dla ludności znajdują się w odległości nie większej niż 300 m i nie mniejszej niż 200 m od środka elektrycznego, w osi głównej wiązki promieniowania tej anteny;
- przy czym równoważną moc promieniowaną izotropowo wyznacza się dla pojedynczej anteny także w przypadku, gdy na terenie tego samego zakładu lub obiektu znajduje się realizowana lub zrealizowana inna instalacja radiokomunikacyjna, radionawigacyjna lub radiolokacyjna;

**W celu zakwalifikowania przedsięwzięcia zgodnie z wyżej wymienionym rozporządzeniem istnieje konieczność wyznaczenia równoważnej mocy promieniowanej izotropowo ( $P_{EIRP}$ ) dla każdej pojedynczej anteny, a następnie przeanalizowanie przebiegu odpowiedniego wektora wiązki głównej promieniowania.**

Zgodnie z § 2 ust. 1 pkt 7 oraz § 3 ust. 1 pkt 8 Rozporządzenia Rady Ministrów z dnia 10 września 2019 r. w sprawie przedsięwzięć mogących znacząco oddziaływać na środowisko, równoważną moc promieniowaną izotropowo wyznacza się dla pojedynczej anteny; nawet w sytuacji, gdy na terenie tego samego zakładu lub obiektu znajduje się inna realizowana lub zrealizowana instalacja radiokomunikacyjna, radionawigacyjna i radiolokacyjna. Rozporządzenie stanowi o mocy promieniowanej izotropowo dla pojedynczej anteny, zatem należy badać, czy miejsca dostępne dla ludzi znajdują się w osi głównej wiązki promieniowania pojedynczej anteny.

Powołując się na odpowiedź podsekretarza stanu w Ministerstwie Środowiska z dnia 30 sierpnia 2011 r. – z upoważnienia Ministra – na interpelację nr 23966 w sprawie szeroko rozumianej problematyki telefonii komórkowej w zakresie oddziaływania na środowisko, poniżej przedstawiono sposób kwalifikowania instalacji radiokomunikacyjnych zgodny z obowiązującymi przepisami:

*„W przypadku stacji bazowych telefonii komórkowych kwalifikacji dokonuje się w oparciu o dwa kryteria określone w § 2 ust. 1 pkt 7 i § 3 ust. 1 pkt 8 rozporządzenia z dnia 9 listopada 2010 r. tj. równoważną moc promieniowaną izotropowo wyznaczoną dla pojedynczej anteny i odległości miejsc dostępnych dla ludności od środka elektrycznego, w osi głównej wiązki promieniowania anteny. (...) Przy ustalaniu odległości środków elektrycznych anten od miejsc dostępnych dla ludności kierowano się następującymi zasadami:*

- dla podanych równoważnych mocy promieniowanych izotropowo określono odległość występowania pól elektromagnetycznych o wartościach granicznych zapisanych w rozporządzeniu z dnia 30 października 2003 r.
- uzyskane w powyższy sposób odległości powiększono, uwzględniając największy błąd metody obliczeniowej, który stosując zasadę ostrożności oszacowano na 50%
- uzyskane odległości zwiększono dodatkowo ze względu na możliwość występowania odbić pól od naturalnych i sztucznych przeszkód, takich jak np. ściany budynków.

*Odległość środków elektrycznych anten od miejsc dostępnych dla ludności zawarte w rozporządzeniu z dnia 9 listopada 2010 r. wyznaczone zostały z poszanowaniem zasady przezorności, w oparciu o obowiązujące w Polsce standardy jakości środowiska w zakresie ochrony przed polami elektromagnetycznymi.*„

Podobne stanowisko można znaleźć w Przeglądzie Prawa Ochrony Środowiska 1/2011, „Stacje bazowe telefonii komórkowej jako przedsięwzięcia mogące znacząco oddziaływać na środowisko” autor: Jan Szuma, punkt 5:

*„Wynika to z faktu, że kryterium określone „dla pojedynczej anteny” nie daje się w istocie sumować<sup>46</sup>. Skoro bowiem odległość środka elektrycznego od miejsc dostępnych dla ludzi zależy od mocy każdej anteny osobno („pojedynczej”), to oznacza, że będzie ona taka sama, nawet w sytuacji gdy na jednym obiekcie znajdzie się kilka anten<sup>47</sup>.*



<sup>46</sup> Autor w tym miejscu podkreśla konieczność odróżnienia kryteriów określonych w rozporządzeniu dla zakwalifikowania instalacji do przedsięwzięć mogących znacząco oddziaływać na środowisko (które mają jedynie charakter pewnego z góry ustalonego poziomu – kryterium) od rzeczywistego promieniowania danej instalacji.

<sup>47</sup> Np. gdy na jednym obiekcie znajdują się trzy nadajniki o mocy 500 W, to nie oznacza to, że należy badać czy miejsca dostępne dla ludzi znajdują się w odległości właściwej dla mocy 1500 W (nie większej niż 70 m od środka elektrycznego). Przepisy stanowią o mocy promieniowanej izotropowo dla pojedynczej anteny – a więc należy badać czy miejsca dostępne dla ludzi znajdują się w (wzdłuż) osi wiązek konkretnych nadajników i w odległości zależnej od ich mocy (w podanym tu przykładzie 40 m – 500 W).”

Takie samo stanowisko przedstawiono w dokumencie „Przedsięwzięcia mogące znacząco oddziaływać na środowisko – przewodnik po rozporządzeniu Rady Ministrów” autor: Tomasz Wilżak, wydane przez Generalną Dyрекcję Ochrony Środowiska, Warszawa 2011:

§ 2 ust. 1 pkt 7:

„Należy podkreślić, że o ile równoważną moc promieniowaną izotropowo sumuje się dla jednej anteny, jeżeli jest ona zbudowana z co najmniej dwóch systemów nadawczych, to nie należy sumować równoważnej mocy promieniowanej izotropowo nie zależnych anten wchodzących w skład tego samego lub różnych przedsięwzięć (w tym kontekście zwrócenia uwagi wymaga ostatnia część omawianego przepisu, która dodatkowo podkreśla, że równoważną moc promieniowaną izotropowo wyznacza się dla pojedynczej anteny także w przypadku, gdy na terenie tego samego zakładu lub obiektu znajduje się realizowana lub zrealizowana inna instalacja radiokomunikacyjna, radionawigacyjna lub radiolokacyjna).”

**W odniesieniu do § 3 ust. 2 pkt 3 omawianego rozporządzenia:**

„2. Do przedsięwzięć mogących potencjalnie znacząco oddziaływać na środowisko zalicza się również przedsięwzięcia:

3) nieosiągające progów określonych w ust. 1, jeżeli po zsumowaniu parametrów charakteryzujących przedsięwzięcie z parametrami realizowanego lub zrealizowanego przedsięwzięcia tego samego rodzaju znajdującego się na terenie jednego zakładu lub obiektu osiągną progi określone w ust. 1.”

Należy zaznaczyć, iż powyższy punkt odnosi się do wszystkich możliwych instalacji, dla których nie sprecyzowano inaczej. Jeśli chodzi o instalacje radiokomunikacyjne w § 2 ust. 1 pkt 7 oraz § 3 ust. 1 pkt 8 jednoznacznie określono jak należy postępować.

**Odpowiedź Generalnej Dyrekcyj Ochrony Środowiska, Departament Ocen Oddziaływania na Środowisko 6 marca 2018 r. (pismo znak DOOŚ.WDŚ.APS.400.51.2018.dkz):**

(...) Powyższa interpretacja jest zgodna ze stanowiskiem resortu środowiska wyrażonym w odpowiedzi na interpelację nr 10349 posła Łukasza Zbonikowskiego (wersja elektroniczna pisma z dnia 2 stycznia 2013 r. dostępna na stronie internetowej Sejmu RP – [www.sejm.gov.pl](http://www.sejm.gov.pl)). Na pytanie nr 4 „Czy w przypadku, w którym dwie, trzy, cztery anteny są zawieszane na tej samej wysokości i azymucie, należy podać moc pojedynczej anteny, w której EIRP jest wspólne (superpozycja), i dlaczego”, udzielono następujących wyjaśnień: „W przypadkach gdy anteny są zawieszane na tej samej wysokości i skierowane w tym samym azymucie, należy rozpatrywać równoważne moce promieniowane izotropowo poszczególnych anten odrębnie. Pojęcie równoważnej mocy promieniowanej izotropowo (EIRP) używane w technice antenowej ponownie, zgodnie z cytowaną już normą, oznacza: „Zastępcza moc promieniowana (ERP) – iloczyn mocy doprowadzonej do anteny i zysku energetycznego anteny. Zysk energetyczny anteny może być odniesiony do anteny izotropowej, mówi się wówczas o zastępczej mocy promieniowanej izotropowo”. Termin EIRP odnosi się do pojedynczej anteny. W związku z tym, jak już to napisano, należy rozpatrywać anteny pojedynczo, bez superpozycji”.

### Wyjaśnienie pojęć wykorzystanych w opracowaniu:

**Antena** – urządzenie przeznaczone do wypromieniowania lub odbioru energii fali elektromagnetycznej, wg.: *PN-80/T-01012:1980 Słownictwo telekomunikacyjne. Anteny. Nazwy i określenia.*

**Środek elektryczny anteny** – miejsce, będące środkiem układu współrzędnych, względem którego wyznaczono charakterystykę promieniowania anteny.

**Miejsca dostępne dla ludności** – przez miejsca dostępne dla ludności rozumie się wszelkie miejsca, z wyjątkiem miejsc, do których dostęp ludności jest zabroniony lub niemożliwy bez użycia sprzętu technicznego, ustalane według istniejącego stanu zagospodarowania i zabudowy nieruchomości (zgodnie z art. 124 ust.2, Prawo ochrony środowiska, Ustawa Dz. U. 2019 poz. 1815).

**Odległość miejsc dostępnych dla ludności od środka elektrycznego anteny** – odcinek linii prostej, który wyznacza się w osi głównej wiązki promieniowania anteny uwzględniając azymut i pochylenie tej osi.

**Tilt** – pochylenie względem kierunku horyzontalnego.

**Równoważna moc promieniowana izotropowo PEIRP** – zastępcza moc promieniowana (ERP) – iloczyn mocy doprowadzonej do anteny i zysku energetycznego anteny. Zysk energetyczny anteny może być odniesiony do anteny izotropowej, mówi się wówczas o zastępczej mocy promieniowanej izotropowo, wg.: *(EIRP) PN-80/T-01012:1980 Słownictwo telekomunikacyjne. Anteny. Nazwy i określenia.*

**Promieniowanie wypadkowe** - w przypadkach gdy antena jest zbudowana z więcej niż jednego systemu nadawczego przyjmuje się sumę równoważnych mocy promieniowanych izotropowo systemów jako EIRP anteny („Przedsięwzięcia mogące znacząco oddziaływać na środowisko – przewodnik po rozporządzeniu Rady Ministrów” autor: Tomasz Wilżak, Generalna Dyrekcja Ochrony Środowiska, Warszawa 2011).

**Kierunek wiązki głównej promieniowania** – wiązka zawierająca kierunek maksymalnego promieniowania („Przedsięwzięcia mogące znacząco oddziaływać na środowisko – przewodnik po rozporządzeniu Rady Ministrów” autor: Tomasz Wilżak, Generalna Dyrekcja Ochrony Środowiska, Warszawa 2011).

**Oś wiązki głównej promieniowania** – linia prowadzona wzdłuż kierunku wiązki głównej promieniowania („Przedsięwzięcia mogące znacząco oddziaływać na środowisko – przewodnik po rozporządzeniu Rady Ministrów” autor: Tomasz Wilżak, Generalna Dyrekcja Ochrony Środowiska, Warszawa 2011).

### **3. OPIS PRZEDSIĘWZIĘCIA**

W skład projektowanej instalacji radiokomunikacyjnej wejdą urządzenia zasilające, sterujące i nadawczo – odbiorcze oraz anteny zamontowane na dachu istniejącego budynku.

Zainstalowane zostaną anteny o następujących parametrach:

Azymut [°]	Producent/typ anteny	Oznaczenie anteny	Środek elektryczny (wysokość zawieszenia) [m n.p.t.]	Pasma [Mhz]	Zysk energetyczny [dBi]	Maksymalna moc wyjściowa na system [dBm]	Pochylenie wiązki (tilt) [°]	Tłumienie toru antenowego [dB]
0	ATR4518R6v06	L081	17,75	800	16,3	46,021	10	0,476
	ATR4518R6v06	U091	17,75	900	16,6	46,021	10	0,524
145	ATR4518R6v06	L082	15,35	800	16,3	46,021	10	0,476
	ATR4518R6v06	U092	15,35	900	16,6	46,021	10	0,524
250	ATR4518R6v06	L083	17,75	800	16,3	46,021	10	0,476
	ATR4518R6v06	U093	17,75	900	16,6	46,021	10	0,524

W opracowaniu uwzględniono stosowane przez Inwestora maksymalne tily elektryczne. Pochylenie mechaniczne anten w przypadku tej instalacji nie występuje, tily mechaniczne dla wszystkich anten wynoszą zero (informacja przekazana przez inwestora).

#### 4. WYNIKI OBLICZEŃ

Obliczenia i rysunki wykonano przy wykorzystaniu warunków nadawania określonych przez inwestora oraz parametry techniczne urządzeń, torów kablowych i anten zgodnie z kartami katalogowymi producentów/danymi inwestora. Równoważną moc promieniowania izotropowo obliczono na głównych kierunkach promieniowania anten.

Równoważną moc promieniowaną izotropowo wyznacza się korzystając z zależności:

$$P_{EIRP} \text{ [dBm]} = P + G - A$$

gdzie:

P - Moc wyjściowa nadajnika na system w danym sektorze [dBm]

G - Zysk energetyczny anteny [dBi]

A - Tłumienie toru antenowego [dB]

Przeliczenia jednostek dBm na Waty wykonuje się przy pomocy wzoru:

$$P_{EIRP} \text{ [dBm]} = 10 * \log_{10} ( P \text{ [mW]} / 1 \text{ [mW]} )$$

gdzie:

$P_{EIRP}$  – moc w jednostkach dBm

P – moc promieniowana izotropowo [mW - mili Waty]

W poniższej tabeli przedstawiono wyniki obliczeń dla poszczególnych anten:

Azymut	Oznaczenie anteny	Pasma	EIRP dla pasma	Środek elektryczny (wysokość zawieszenia)	Pochylenie wiązki (tilt)	EIRP- równoważna moc promieniowania izotropowo	Rozpatrywana odległość miejsc dostępnych dla ludzi od środka elektrycznego anteny wzdłuż osi głównej wiązki promieniowania tej anteny
[°]		[Mhz]	[W]	[m n.p.t.]	[°]	[W]	[m]
0	L081	800	1529	17,75	10	1529	≤ 70
	U091	900	1621	17,75	10	1621	≤ 70
145	L082	800	1529	15,35	10	1529	≤ 70
	U092	900	1621	15,35	10	1621	≤ 70
250	L083	800	1529	17,75	10	1529	≤ 70
	U093	900	1621	17,75	10	1621	≤ 70

Dla projektowanej instalacji dla sześciu anten (azymuty 0°, 145° i 250°) (oznaczonych: L081; U091; L082; U092; L083; U093) dla każdej anteny wypadkowa równoważna moc promieniowana izotropowo zawiera się w przedziale 1000 – 2000 W. W związku z tym na załączonych rysunkach przedstawiono rzut poziomy i rzuty pionowe osi głównej wiązki promieniowania w odległości 70 metrów od środka elektrycznego każdej anteny. Zarówno dla minimalnych pochyleń wiązek 0° jak i maksymalnych pochyleń wiązek 6° brak występowania miejsc dostępnych dla ludności w odległości do 70 m od środka elektrycznego anten w osi głównej wiązki promieniowania danej anteny.

Załączone rysunki przedstawiają rzut poziomy i rzuty pionowe osi głównych wiązek promieniowania dla poszczególnych anten. Z uwagi na uproszczony charakter rysunków oraz możliwości techniczne drukowania, wiązki dla poszczególnych anten przedstawione są jako jedna linia. Dla zastosowanej skali rysunków nie ma możliwości przedstawienia każdej wiązki oddzielnie.

Wszystkie rysunki uwzględniają ukształtowanie terenu oraz istniejącą zabudowę na dzień wykonania niniejszego opracowania.

## 5. WNIOSKI

Na podstawie przeprowadzonej kwalifikacji stwierdza się, że dla przedstawionej przez Inwestora konfiguracji anten, zgodnie z Rozporządzeniem Rady Ministrów z dn. 10 września 2019r. w sprawie przedsięwzięć mogących znacząco oddziaływać na środowisko rozpatrywana instalacja radiokomunikacyjna nie zalicza się do przedsięwzięć mogących zawsze znacząco oddziaływać na środowisko lub potencjalnie znacząco oddziaływać na środowisko, a zatem nie ma obowiązku uzyskania decyzji o środowiskowych uwarunkowaniach zgody na realizację przedsięwzięcia. Miejsca dostępne dla ludności nie występują w osi głównej promieniowania anten. Spełniony będzie warunek zapewnienia jak najlepszego stanu środowiska poprzez utrzymanie poziomów pól elektromagnetycznych poniżej dopuszczalnych.



## 6. PODSTAWY PRAWNE, ŹRÓDŁA INFORMACJI

### Akty prawne:

- *Ustawa z dnia 27 kwietnia 2001 r. Prawo ochrony środowiska (Dz. U. 2001 Nr 62 poz. 627) w aktualnym brzmieniu.*
- *Ustawa z dnia 3 października 2008 r. o udostępnianiu informacji o środowisku i jego ochronie, udziale społeczeństwa w ochronie środowiska oraz o ocenach oddziaływania na środowisko (Dz. U. 2018 poz. 2081 tekst jednolity).*
- *Rozporządzenie Rady Ministrów z dnia 10 września 2019 r. w sprawie przedsięwzięć mogących znacząco oddziaływać na środowisko (Dz. U. 2019 poz. 1839).*

### Źródła informacji:

- dane techniczne urządzeń instalowanych na projektowanej instalacji uzyskane od Inwestora,
- karty katalogowe anten,
- dane lokalizacyjne instalacji uzyskane od Inwestora,
- mapa zasadnicza,
- materiały z przeprowadzonej wizji lokalnej,
- zdjęcia satelitarne,
- budżet mocy planowanej instalacji,

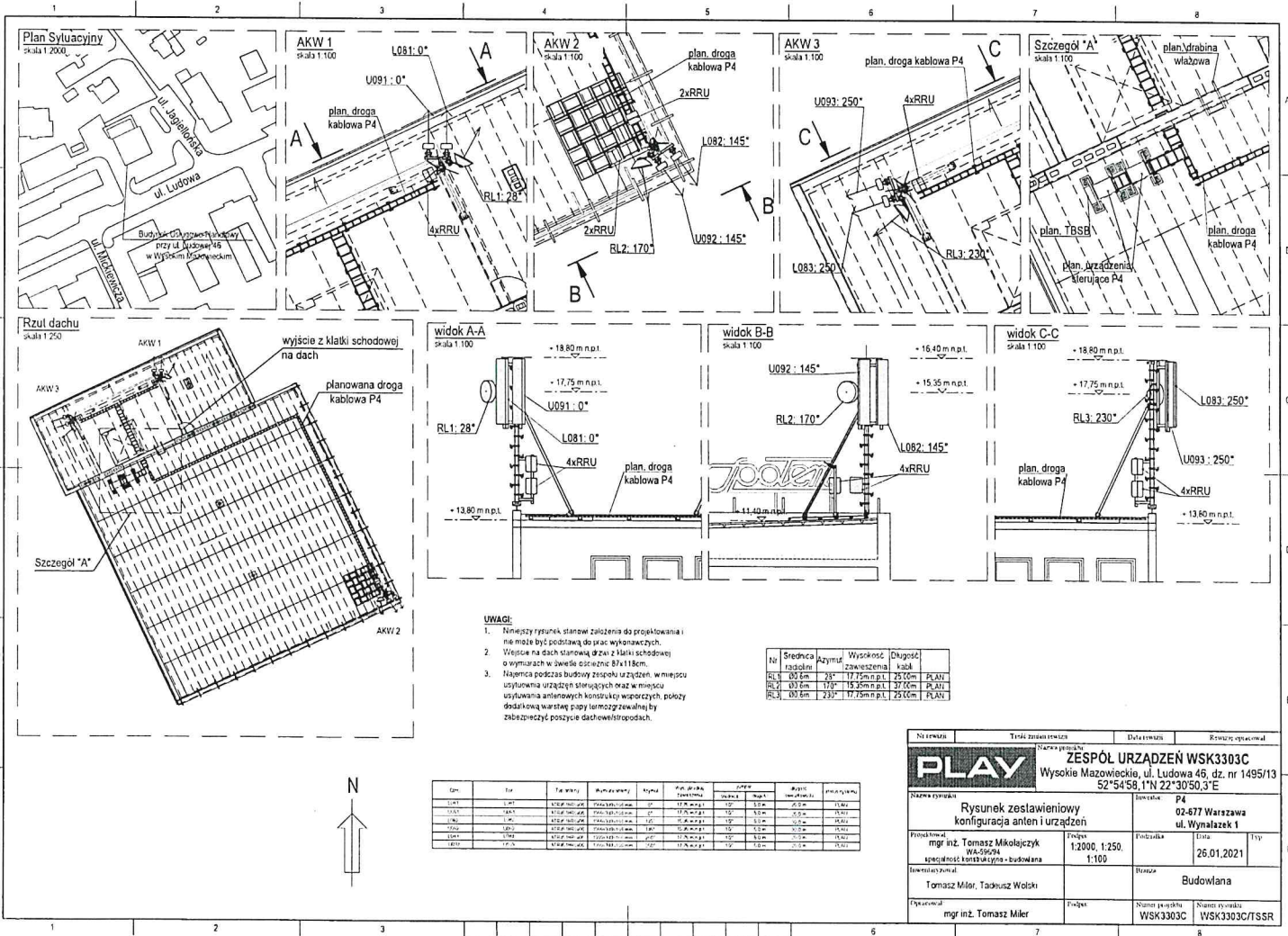
## 7. ZAŁĄCZNIKI I RYSUNKI

- Tabela 1. Parametry techniczne i obliczenia równoważnej mocy promieniowanej izotropowo anten instalacji – wyniki obliczeń.
- Rozmieszczenie anten i urządzeń.
- Rys. 1. - Rzut poziomy osi głównych wiązek promieniowania dla poszczególnych anten w odległości do 70 metrów od środka elektrycznego anten.
- Rys. 2. – Rut pionowy osi głównych wiązek promieniowania dla poszczególnych anten na azymucie 0°, 145° i 250° w odległości do 70 metrów od środka elektrycznego anten, dla tiltu 0°.
- Rys. 3. - Rut pionowy osi głównych wiązek promieniowania dla poszczególnych anten na azymucie 0°, 145° i 250° w odległości do 70 metrów od środka elektrycznego anten, dla tiltu 10°.

Tabela 1- wyniki obliczeń

Azymut	Sektor	Typ anteny	Wysokość zawieszenia	Pochylenie wiązki (tilt elektryczny)	EIRP- równoważna moc promieniowania izotropowo	Rozpatrywana odległość miejsc dostępnych dla ludzi od środka elektrycznego anteny wzdłuż osi głównej wiązki promieniowania tej anteny
[°]			[m n.p.t]	[°]	[W]	[m]
<b>OBLICZENIE DLA SYSTEMÓW LTE 800</b>						
LTE 800 MHz						
<i>minimalne projektowane pochylenie wiązek</i>						
0	L081	ATR4518R6v06	17,75	0	1529	≤ 70
145	L082	ATR4518R6v06	15,35	0	1529	≤ 70
250	L083	ATR4518R6v06	17,75	0	1529	≤ 70
<i>maksymalne projektowane pochylenie wiązek</i>						
0	L081	ATR4518R6v06	17,75	10	1529	≤ 70
145	L082	ATR4518R6v06	15,35	10	1529	≤ 70
250	L083	ATR4518R6v06	17,75	10	1529	≤ 70
<b>OBLICZENIE DLA SYSTEMÓW UMTS 900</b>						
UMTS 900 MHz						
<i>minimalne projektowane pochylenie wiązek</i>						
0	U091	ATR4518R6v06	17,75	0	1621	≤ 70
145	U092	ATR4518R6v06	15,35	0	1621	≤ 70
250	U093	ATR4518R6v06	17,75	0	1621	≤ 70
<i>maksymalne projektowane pochylenie wiązek</i>						
0	U091	ATR4518R6v06	17,75	10	1621	≤ 70
145	U092	ATR4518R6v06	15,35	10	1621	≤ 70
220	U093	ATR4518R6v06	17,75	10	1621	≤ 70





- UWAGI:**
- Niniejszy rysunek stanowi założenia do projektowania i nie może być podstawą do prac wykonawczych.
  - Wpisane na dach stanożki drzewi z klaki schodowej o wymiarach w świetle otworze 81x118cm.
  - Należy pamiętać o budowie rusztowania w miejscu osłonięcia urządzeń sterujących oraz w miejscu usytuowania antenowych konstrukcji wporoznych, należy dokonać warstwy papy termozgrzewalnej by zabezpieczyć poszycie dachowe/stropodach.

No	Średnica rdzalne	Średnica z powłoką	Wysokość zawieszona, kabł	Długość	Symbol
RL1	03,6m	25"	17,75m n.p.l.	25,00m	PLA01
RL2	03,6m	25"	15,95m n.p.l.	27,00m	PLA02
RL3	03,6m	23"	17,75m n.p.l.	25,00m	PLA03

Opis	Symbol	Wymiary	Wysokość	Symbol	Opis	Wymiary	Wysokość	Symbol
AKW1	AKW1	1200x1200	17,75	AKW1	AKW1	1200x1200	17,75	AKW1
AKW2	AKW2	1200x1200	17,75	AKW2	AKW2	1200x1200	17,75	AKW2
AKW3	AKW3	1200x1200	17,75	AKW3	AKW3	1200x1200	17,75	AKW3

Nazwa projektu		Termin wykonania		Data wydania		Kosztorys opracowany	
<b>PLAY</b>		ZESPÓŁ URZĄDZEŃ WSK3303C		Wysokie Mazowieckie, ul. Ludowa 46, dz. nr 1495/13		S2°54'58", 1°N 22°30'50,3"E	
Nazwa rysunku		Skala rysunku		Data		Typ	
Rysunek zestawieniowy konfiguracja anten i urządzeń		P4		02-677 Warszawa ul. Wymalazek 1			
Projektant		Data		Wzrost		Typ	
mgr inż. Tomasz Mikołajczyk		1:2000, 1:250, 1:100		26.01.2021			
Wykonawca		Data		Wzrost		Typ	
Tomasz Miler, Tomasz Wołki		Budowlana					
Projektant		Data		Wzrost		Typ	
mgr inż. Tomasz Miler		WSK3303C		WSK3303C/TSSR			





promieniowania



Rysunek  
**1**

Podziątka  
**1:2000**

Nazwa i adres obiektu:

WSK3303C, Wysokie Mazowieckie, ul. Ludowa 46, dz. nr 1495/13

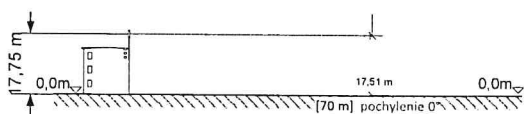
**PLAY**

Temat rysunku:

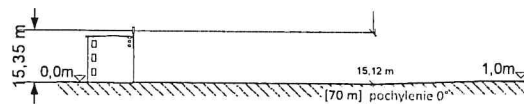
Rzut poziomy osi głównej wiązki promieniowania w odległości do 70 metrów od środka elektrycznej anteny.



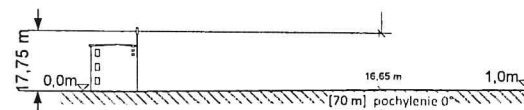
Az.  
0°



Az.  
145°



Az.  
250°



Rysunek  
2

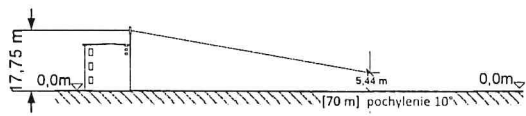
Podziałka  
1:1500

Obiekt /Nazwa: WSK3303C

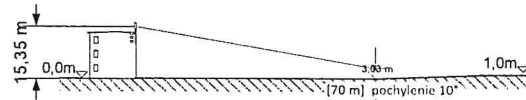
PLAY

Temat rysunku: Rzut pionowy osi głównych wiązek promieniowania, dla poszczególnych anten na azymucie 0°, 145° i 250° w odległości do 70 metrów od środka elektrycznego anten, dla tiltu 0°.

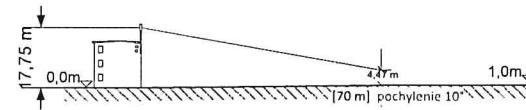
Az.  
0°



Az.  
145°



Az.  
250°



Rysunek 3	Podziałka 1:1500	Obiekt /Nazwa: WSK3303C
PLAY		Temat rysunku: Rzut pionowy osi głównych wiązek promieniowania, dla poszczególnych anten na azymucie 0°, 145° i 250° w odległości do 70 metrów od środka elektrycznego anten, dla tiltu 10°.