

UCHWAŁA NR XX/174/2016
RADY POWIATU WYSOKOMAZOWIECKIEGO

z dnia 21 grudnia 2016 r.

**w sprawie uchwalenia „Programu Ochrony Środowiska dla Powiatu
Wysokomazowieckiego na 2016-2019 z uwzględnieniem perspektywy na lata 2020-
2024”**

Na podstawie art. 12 ust. 11 ustawy z dnia 5 czerwca 1998 r. o samorządzie powiatowym (Dz. U. z 2016 r. poz. 814, poz. 1579) oraz art. 17 ust. 1 ustawy z dnia 27 kwietnia 2001r. Prawo ochrony środowiska (Dz.U. z 2016 r. poz. 672, poz. 831, poz. 903 poz. 1250, poz. 1427) uchwała się, co następuje:

§ 1. Uchwała się „Program Ochrony Środowiska dla Powiatu Wysokomazowieckiego na lata 2016-2019 z uwzględnieniem perspektywy na lata 2020-2024” w brzmieniu określonym w załączniku do niniejszej uchwały.

§ 2. Wykonanie uchwały powierza się Zarządowi Powiatu Wysokomazowieckiego.

§ 3. Uchwała wchodzi w życie z dniem podjęcia.

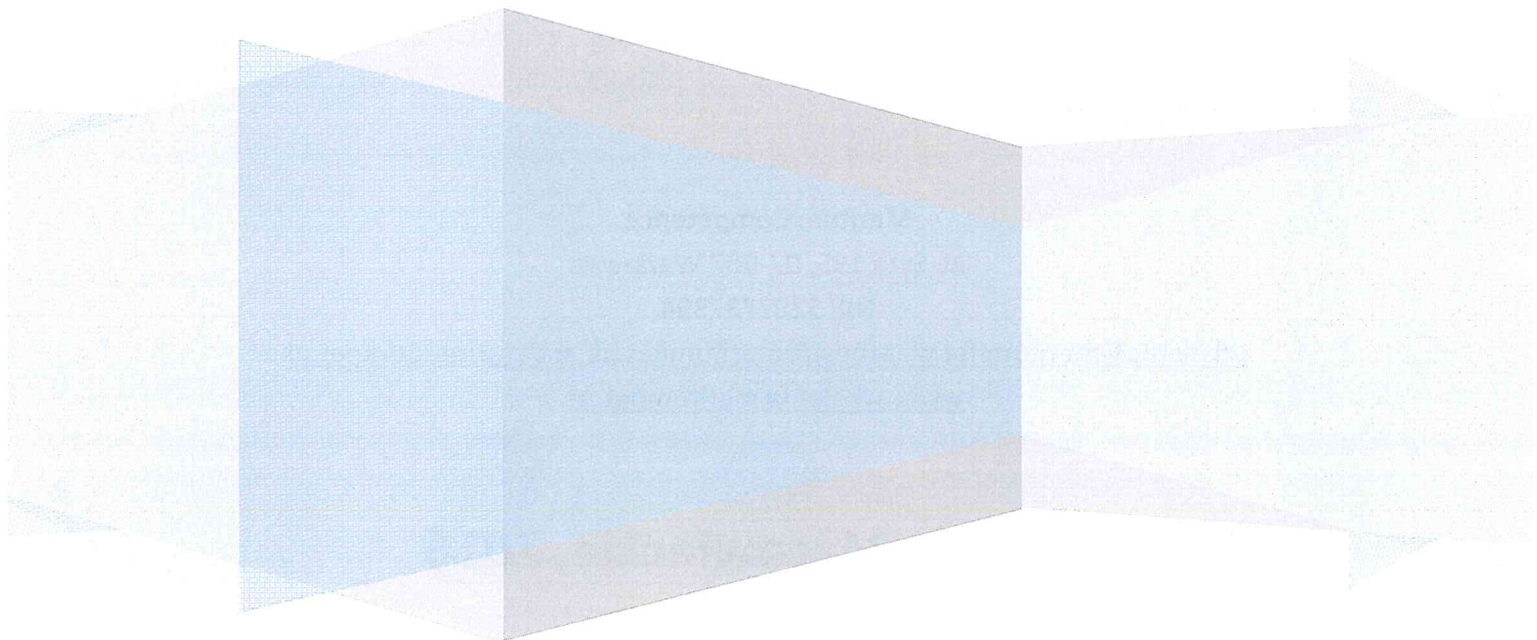
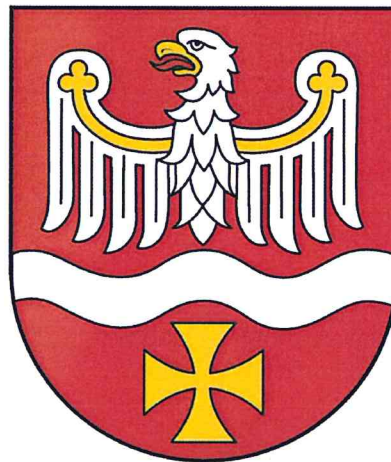
PRZEWODNICZĄCY RADY
Dorota Łapiak



MERITUM
COMPETENCE

Załącznik do
Uchwały Nr XX/174/ 2016
Rady Powiatu Wysokomazowieckiego
z dnia 21 grudnia 2016 roku

Program Ochrony Środowiska dla Powiatu Wysokomazowieckiego na lata 2016-2019 z uwzględnieniem perspektywy na lata 2020-2024





Autorzy opracowania:

Krzysztof Pietrzak

Adam Bronisz

Julita Dworak



Meritum Competence
ul. Syta 135, 02-987 Warszawa
NIP 5262737394

szkolenia@meritumnet.pl, azbest@meritumnet.pl, audyt@meritumnet.pl
www.szkolenia.meritumnet.pl

Wysokie Mazowieckie, 2016





Spis treści

Wykaz skrótów i wyjaśnienie pojęć.....	5
1 Wstęp.....	6
2 Streszczenie	6
3 Spójność z dokumentami strategicznymi i programowymi.....	7
4 Charakterystyka obszaru powiatu wysokomazowieckiego	9
4.1 Położenie geograficzne i powierzchnia terenu.....	9
4.2 Demografia	11
4.3 Gospodarka.....	13
4.3.1 Rolnictwo	13
4.3.2 Turystyka.....	15
4.4 Przemysł.....	24
4.5 Infrastruktura techniczna	27
4.5.1 Komunikacja	27
4.5.2 Energetyka	27
4.5.3 Sieć kanalizacyjna, wodociągowa, gazowa	28
5 Ocena aktualnego stanu środowiska powiatu wysokomazowieckiego – obszary interwencji.....	29
5.1 Ochrona klimatu i jakości powietrza.....	29
5.1.1 Podsumowanie	32
5.2 Zagrożenie hałasem	33
5.2.1 Podsumowanie	34
5.3 Pola elektromagnetyczne	35
5.3.1 Informacje ogólne.....	35
5.3.2 Podsumowanie	37
5.4 Gospodarowanie wodami.....	38
5.4.1 Wody powierzchniowe	38
5.4.2 Zagrożenia podtopieniami	43
5.4.3 Wody podziemne.....	44
5.5 Gospodarka wodno – ściekowa	47
5.5.1 Podsumowanie	49
5.6 Zasoby geologiczne.....	50
5.7 Gleby.....	51



5.7.1	Podsumowanie	52
5.8	Gospodarka odpadami i zapobieganie powstawaniu odpadów.....	53
5.8.1	Podsumowanie	56
5.9	Zasoby przyrodnicze	57
5.9.1	Lasy i łowiectwo.....	57
5.9.2	Formy ochrony przyrody.....	58
5.10	Zagrożenia poważnymi awariami	64
5.10.1	Podsumowanie	65
6	Syntetyczne zestawienie celów i zadań do realizacji ze szczególnym uwzględnieniem zadań własnych	66
7	Monitoring, ewaluacja i sprawozdawczość z realizacji Programu Ochrony Środowiska.....	104
8	Wytyczne do sporządzania gminnych programów ochrony środowiska.....	106
	Spis tabel.....	107
	Spis rysunków	107
	Spis wykresów	108
	Spis załączników	108





Wykaz skrótów i wyjaśnienie pojęć

GUS – Główny Urząd Statystyczny

POŚ – Program Ochrony Środowiska

WIOŚ – Wojewódzki Inspektorat Ochrony Środowiska

JST – Jednostka/i samorządu terytorialnego

NPN – Narwiański Park Narodowy

RPO WP – Regionalny Program Operacyjny Województwa Podlaskiego

JCWpd – Jednolita Część Wód Podziemnych

GZWP – Główny Zbiornik Wód Podziemnych

JCW – Jednolita Część Wód

OZE – Odnawialne Źródła Energii



1 Wstęp

Niniejszy dokument, został opracowany zgodnie z art. 17 ustawy z dnia 27 kwietnia 2001 r. *Prawo ochrony środowiska* (Dz. U. z 2016 r. poz. 672, z późn. zm.), uwzględniając część strategii „Bezpieczeństwo Energetyczne i Środowisko” dotyczących ochrony środowiska. Program ochrony środowiska dla powiatu wysokomazowieckiego jest podstawowym dokumentem koordynującym działania na rzecz ochrony środowiska na terenie powiatu. Zawiera cele i zadania, które powinien realizować powiat jak i inne podmioty w celu ochrony środowiska w granicach administracyjnych powiatu.

Dokument ten został opracowany zgodnie z najnowszymi wytycznymi Ministerstwa Środowiska: *Wytyczne do opracowania wojewódzkich, powiatowych i gminnych programów ochrony środowiska, Warszawa 2 września 2015.*

Program podsumowuje stan środowiska powiatu oraz zawiera zestawienie jego słabych i mocnych stron (analiza SWOT).

Dzięki kompleksowemu ujęciu stanu środowiska na terenie powiatu możliwe stało się zdefiniowanie na tej podstawie najważniejszych celów środowiskowych do jakich powinno się dążyć kierując dobrem środowiska i ideą zrównoważonego rozwoju.

2 Streszczenie

Podstawowym celem sporządzania i uchwalania Programu Ochrony Środowiska (POŚ) jest realizacja przez jednostki samorządu terytorialnego polityki ochrony środowiska zbieżnej z założeniami najważniejszych dokumentów strategicznych i programowych. POŚ stanowi podstawę funkcjonowania systemu zarządzania środowiskiem spajającą wszystkie działania i dokumenty dotyczące ochrony środowiska i przyrody na szczeblu JST.

W niniejszym dokumencie dokonano oceny aktualnego stanu środowiska na terenie powiatu wysokomazowieckiego z uwzględnieniem dziesięciu obszarów interwencji:

- Ochrona klimatu i jakości powietrza,
- Zagrożenia hałasem,
- Pole elektromagnetyczne,
- Gospodarowanie wodami,
- Gospodarka wodno-ściekowa,





- Zasoby geologiczne,
- Gleby,
- Gospodarka odpadami,
- Zasoby przyrodnicze,
- Zagrożenia poważnymi awariami.

Każdy z dziesięciu wyżej wymienionych obszarów zawiera podsumowanie i analizę SWOT, która ma na celu pokazanie mocnych stron powiatu oraz tych, które wymagają interwencji.

W Programie Ochrony Środowiska zostały ujęte zadania, które powiat wysokomazowiecki zamierza zrealizować w celu poprawy stanu środowiska. Zadania te będą dotyczyły przede wszystkim gospodarki odpadami, gospodarki wodno - ściekowej oraz poprawy jakości powietrza. Do każdego z zadań przypisano wskaźniki realizacji zadania, które ułatwią prowadzenie monitoringu realizacji POŚ oraz będą stanowiły podstawę przygotowywania raportu z realizacji POŚ.

3 Spójność z dokumentami strategicznymi i programowymi

Niniejszy dokument spójny jest z celami oraz kierunkami interwencji/działań ujętych m. in. w następujących dokumentach strategicznych:

I.Strategia Rozwoju Kraju 2020:

1. Obszar strategiczny II. Konkurencyjna gospodarka:

a) Cel II.6. Bezpieczeństwo energetyczne i środowisko:

- Priorytetowy kierunek interwencji II.6.1. Racjonalne gospodarowanie zasobami,
- Priorytetowy kierunek interwencji II.6.2. Poprawa efektywności energetycznej;

II.Strategia „Bezpieczeństwo Energetyczne i Środowisko”:

1. Cel 2. Zapewnienie gospodarce krajowej bezpiecznego i konkurencyjnego zaopatrzenia w energię:

a) Kierunek interwencji 2.2. Poprawa efektywności energetycznej;

2. Cel 3. Poprawa stanu środowiska:

- a) Kierunek interwencji 3.1. Zapewnienie dostępu do czystej wody dla społeczeństwa i gospodarki,
- b) Kierunek interwencji 3.2. Racjonalne gospodarowanie odpadami, w tym wykorzystanie ich na cele energetyczne,
- c) Kierunek interwencji 3.5. Promowanie zachowań ekologicznych oraz tworzenie warunków do powstawania zielonych miejsc pracy;

III.Strategia innowacyjności i efektywności gospodarki „Dynamiczna Polska 2020”:

1. Cel 3: Wzrost efektywności wykorzystania zasobów naturalnych i surowców:

- a) Kierunek interwencji 3.1.2. Podnoszenie społecznej świadomości i poziomu wiedzy na temat wyzwań zrównoważonego rozwoju i zmian klimatu,
- b) Kierunek interwencji 3.2.1. Poprawa efektywności energetycznej i materiałowej przedsięwzięć architektoniczno - budowlanych oraz istniejących zasobów;

IV. Strategia zrównoważonego rozwoju wsi, rolnictwa i rybactwa na lata 2012–2020:

1. Cel szczegółowy: Poprawa warunków życia na obszarach wiejskich oraz poprawa ich dostępności przestrzennej:

- a) Kierunek interwencji 2.1.4. Rozbudowa i modernizacja sieci kanalizacyjnej i oczyszczalni ścieków,
- b) Kierunek interwencji 2.1.5. Rozwój systemów zbiórki, odzysku i unieszkodliwiania odpadów.

V. Plan Gospodarki Odpadami Województwa Podlaskiego na lata 2016 – 2022:

1. Cel szczegółowy: Zwiększenie ilości zbieranych selektywnie odpadów niebezpiecznych występujących w strumieniu odpadów komunalnych:

- a) Kierunek interwencji: Rozbudowa i modernizacja Punktu Selektywnej Zbiórki Odpadów.





VI. Krajowy Program Oczyszczania Kraju z Azbestu:

1. Cel szczegółowy: Usunięcie i unieszkodliwienie wyrobów zawierających azbest:
 - a) Kierunek interwencji: Usuwanie wyrobów zawierających azbest.

VII. Program Ochrony Powietrza dla Strefy Podlaskiej:

1. Cel szczegółowy: Przywrócenie naruszonych standardów jakości powietrza, a przez to poprawa warunków życia mieszkańców, podwyższenie standardów cywilizacyjnych oraz lepsza jakość życia w aglomeracji,
 - a) Kierunek interwencji: Redukcja emisji dwutlenku węgla poprzez termomodernizację budynków,
 - b) Kierunek interwencji: Wdrażanie instalacji OZE, jako alternatywnych źródeł energii.

VIII. Strategia Rozwoju Województwa Podlaskiego do 2020 roku:

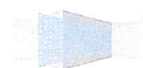
1. Cel szczegółowy: Rozwój gospodarki przyjaznej dla środowiska:
 - a) Kierunek interwencji: Wdrażanie technologii przyjaznych środowisku, budownictwo ekologiczne, energooszczędne, produkcja energii z OZE,
 - b) Kierunek interwencji: Badania nad bioróżnorodnością, inżynieria ekologiczna, ekologiczne zarządzanie środowiskiem.

IX. Dokumenty planistyczne gmin.

3 Charakterystyka obszaru powiatu wysokomazowieckiego

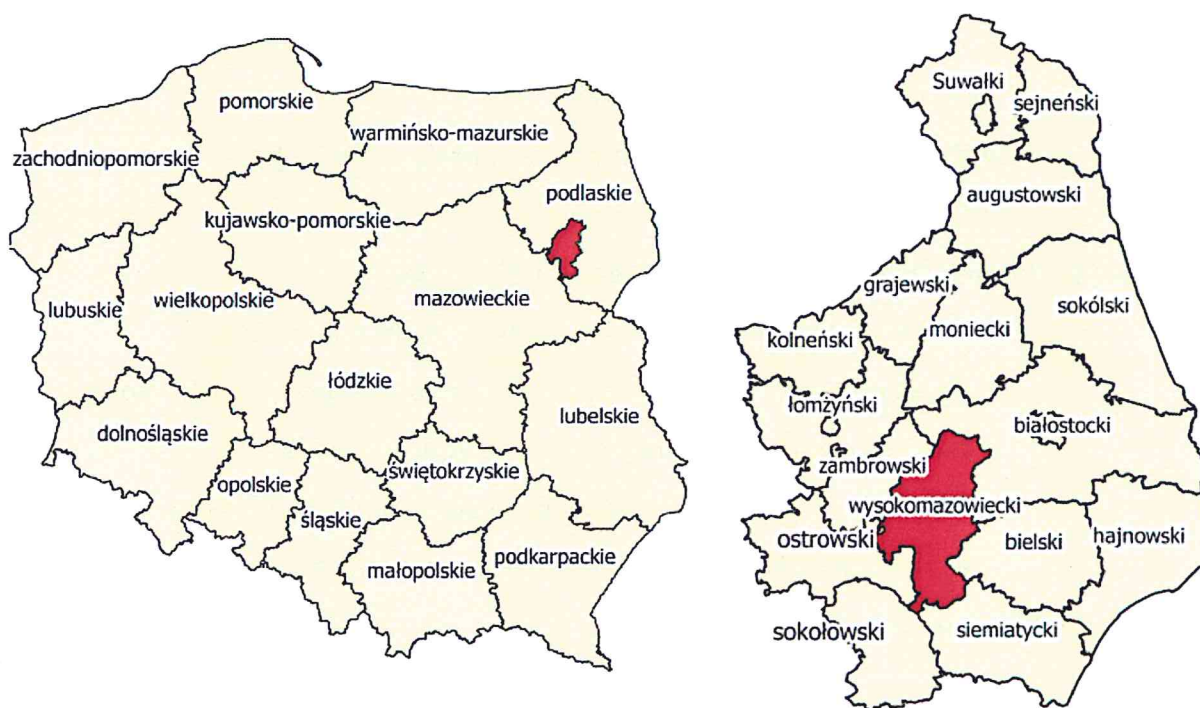
3.1 Położenie geograficzne i powierzchnia terenu

Powiat wysokomazowiecki położony jest w zachodniej części Niziny Północnopodlaskiej. Wyodrębnić tu można trzy jednostki geograficzne: Wysoczyzną Wysokomazowiecką, Dolinę Górnej Narwi oraz podlaski Przełom Bugu. Występuje tu krajobraz falisty, porozcinany dolinami niewielkich rzek: Broku, Rokitnicy, Śliny, Jabłonki, Płonki, Nitki, Dzierży, Mnia. Minimalne wysokości osiągają około 110 m n.p.m., maksymalne przekraczają 160 m n.p.m. Południową granicę powiatu stanowi rzeka Bug, a północno-wschodnią rzeka Narew.



Pod względem administracyjnym, powiat wysokomazowiecki położony jest w południowo – zachodniej części województwa podlaskiego. Zajmuje obszar 1 289 km²^[1], co stanowi 6,4% powierzchni województwa. Od północy powiat graniczy z powiatem białostockim, od wschodu z powiatem bielskim od południa z powiatem siemiatyckim i sokołowskim (województwo mazowieckie), od zachodu z powiatem zambrowskim i ostrowskim (województwo mazowieckie).

Rysunek 1 Położenie powiatu wysokomazowieckiego na tle kraju oraz powiatów sąsiadujących



Źródło: Opracowanie własne

Terytorialnie powiat wysokomazowiecki obejmuje 10 gmin:

- Gminy miejskie: Wysokie Mazowieckie,
- Gminy miejsko - wiejskie: Ciechanowiec, Szepietowo, Czyżew,
- Gminy wiejskie: Klukowo, Kobylin - Borzymy, Kulesze Kościelne, Nowe Piekuty, Sokoły, Wysokie Mazowieckie.

¹ Bank Danych Lokalnych GUS (dane za rok 2014)

Największą gminą powiatu jest gmina miejsko – wiejska Ciechanowiec, zajmuje ona 15,6%. Następnie gmina miejska Wysokie Mazowieckie – 12,9% oraz gmina wiejska Sokoły-12,1%.

Rysunek 2 Gminy na terenie powiatu wysokomazowieckiego



Źródło: Opracowanie własne

3.2 Demografia

Powiat wysokomazowiecki zamieszkiwany jest przez 58 519 osób, w tym 29 500 (50,4%) mężczyzn i 29 019 (49,6%) kobiet². Gęstość zaludnienia na 1 km² wynosi 46 mieszkańców. Około 70 % mieszkańców powiatu zamieszkuje tereny wiejskie, pozostała część (ok. 30 %) zlokalizowana jest na terenach większych aglomeracji - Ciechanowca i Wysokiego Mazowieckiego. Mieszkańcy powiatu wysokomazowieckiego stanowią około 8,1 % ludności województwa podlaskiego.

² www.polskawliczbach.pl (dostęp z dnia 18.07.2016)





Tabela 1 Liczba ludności gmin powiatu wysokomazowieckiego

Gmina	Liczba mieszkańców
Miasto Wysokie Mazowieckie	9517
Gmina Wysokie Mazowieckie	5365
Gmina Ciechanowiec	9014
Gmina Czyżew	6521
Gmina Szepietowo	7190
Gmina Klukowo	4536
Gmina Nowe Piekuty	4016
Gmina Sokoły	5826
Gmina Kulesze Kościelne	3184
Gmina Kobylin-Borzymy	3350

Źródło: Opracowanie własne na podstawie danych GUS (2014)

W przeciągu ostatnich lat liczba ludności maleje, a przyrost naturalny w powiecie osiąga wartość ujemną. 61,6 % mieszkańców jest w wieku produkcyjnym, 18,8 % przedprodukcyjnym oraz 19,6 % w wieku poprodukcyjnym³. Średni wiek ludności zamieszkującej powiat jest porównywalny do średniego wieku w Polsce i wynosi 40,7 lat⁴.

W 2014 roku w powiecie było 2048 osób bezrobotnych (1195 mężczyzn, oraz 863 kobiety), co stanowi około 3,5 % ogółu ludności powiatu.

Tabela 2 Bezrobocie w gminach powiatu wysokomazowieckiego

Jednostka terytorialna	Liczba bezrobotnych	% bezrobocia w gminach
Miasto Wysokie Mazowieckie	381	4,0
Gmina Wysokie Mazowieckie	124	2,3
Gmina Ciechanowiec	385	4,3
Gmina Czyżew	190	2,9
Gmina Szepietowo	313	4,4
Gmina Klukowo	134	3,0
Gmina Nowe Piekuty	121	3,0
Gmina Sokoły	238	4,1
Gmina Kulesze Kościelne	113	3,5

³ www.polskawliczbach.pl (dostęp z dnia 18.07.2016)

⁴ Ibidem





Jednostka terytorialna	Liczba bezrobotnych	% bezrobocia w gminach
Gmina Kobylin-Borzymy	59	1,8

Źródło: Opracowanie własne na podstawie danych GUS (2014)

Największe bezrobocie odnotowano w gminie Szepietowo (4,4 %), pod względem ogólnej liczby ludności jest to druga, co do wielkości gmina powiatu wysokomazowieckiego. Najmniejsze bezrobocie wystąpiło w gminie Kobylin – Borzymy (1,8 %).

3.3 Gospodarka

3.3.1 Rolnictwo

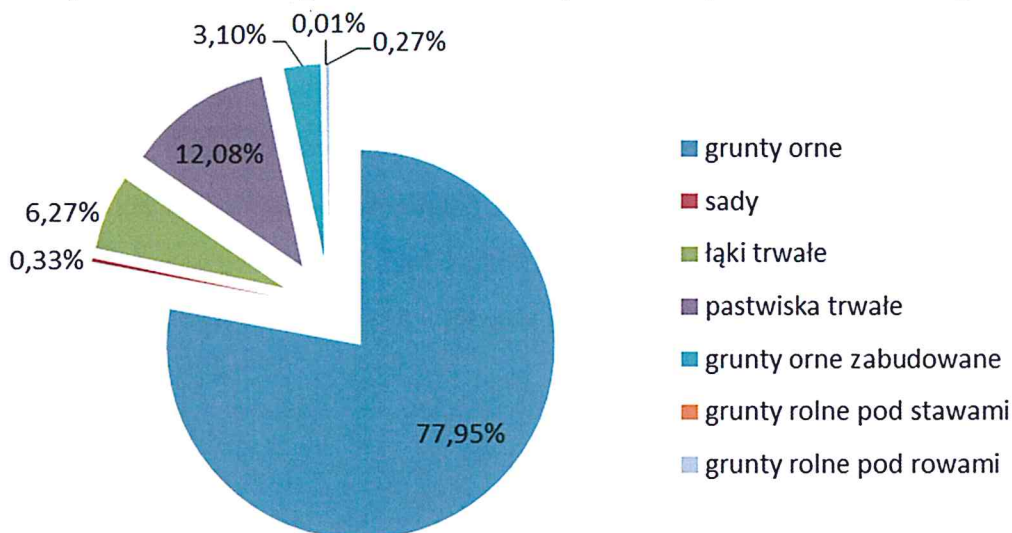
Powiat wysokomazowiecki jest powiatem typowo rolniczym. Powierzchnia użytków rolnych wynosi 98 239 ha co stanowi około 76 % powierzchni powiatu⁵. Struktura użytkowania powierzchnia ziemi według kierunków wykorzystania przedstawia się następująco:

- grunty orne: 76 575 ha,
- sady: 325 ha,
- łąki trwałe: 6 164 ha,
- pastwiska trwałe: 11 864 ha,
- grunty orne zabudowane: 3 044 ha,
- grunty rolne pod stawami: 6 ha,
- grunty rolne pod rowami: 261 ha.

⁵ Bank Danych Lokalnych, GUS (dane za rok 2014)



Wykres 1 Struktura gruntów na terenie powiatu wysokomazowieckiego



Źródło: Opracowanie własne na podstawie danych GUS (2014)

W powiecie wysokomazowieckim występuje stosunkowo nieduże rozdrobnienie gospodarstw rolnych. Z danych zgromadzonych podczas Powszechnego Spisu Rolnego w 2010 roku wynika, że największy udział gospodarstw mieści się w grupie obszarowej powyżej 15 ha, najmniej jest gospodarstw o powierzchni do 5 ha. Strukturę powierzchni użytków rolnych przedstawia tabela 3.

Tabela 3 Gospodarstwa rolne według grup obszarowych użytków rolnych w powiecie wysokomazowieckim

Gospodarstwa rolne ogółem (liczba)						
Ogółem	Do 1 ha włącznie	Powyżej 1 ha razem	1 – 5 ha	5 – 10 ha	10 – 15 ha	powyżej 15 ha
7971	840	7131	1538	1949	1558	2086
100 %	10,5%	89,5%	19,3%	24,5%	19,5%	26,2%

Źródło: Opracowanie własne na podstawie danych GUS (2014)

W powiecie głównym kierunkiem rozwoju rolnictwa jest produkcja roślinna. W strukturze zasiewów najczęściej występują zboża, ziemniaki, uprawy przemysłowe, oraz w niewielkich ilościach strączkowe jadalne, oraz warzywa gruntowe.

Kierunki produkcji zwierzęcej wraz z ilością gospodarstw zajmujących się chowem zwierząt w powiecie przedstawione zostały w tabeli nr 4 i 5.



Tabela 4 Gospodarstwa rolne w zależności od rodzaju chowanych zwierząt [szt.] w 2010 roku

bydło razem	bydło krowy	trzoda razem	trzoda (lochy)	konie	drób ogółem	drób kurzy
4634	4305	1558	674	281	2347	2305

Źródło: Opracowanie własne na podstawie danych z Powszechnego Spisu Rolnego 2010

Tabela 5 Zwierzęta gospodarskie [szt.] w 2010 roku

bydło ogółem	bydło -krowy	trzoda chlewna ogółem	trzoda (lochy)	konie	drób ogółem	drób kury
124592	70266	47955	3896	1001	121186	95542

Źródło: Opracowanie własne na podstawie danych z Powszechnego Spisu Rolnego 2010

Produkcja zwierzęca w powiecie wysokomazowieckim pełni bardzo ważną rolę, zajmuje się nią ponad 68 % gospodarstw zlokalizowanych na tym terenie. Głównym kierunkiem jest hodowla krów mlecznych. Duży areal użytków rolnych, w tym trwałych użytków zielonych, stał się podstawą przodującej w skali kraju pozycji powiatu w hodowli bydła mlecznego.

Głównymi elementami środowiska przyrodniczego, które decydują o możliwościach rozwoju rolnictwa powiatu są: gleby, klimat, warunki wodne i rzeźba terenu.

3.3.2 Turystyka

Walory przyrodniczo - krajobrazowe powiatu wysokomazowieckiego stanowią pewien potencjał dla lokalnego rozwoju turystyki i rekreacji. Pod względem przyrodniczym szczególną atrakcją stanowi Narwiański Park Narodowy oraz Muzeum Rolnictwa w Ciechanowcu. Siedzibą Parku jest zabytkowy dwór w Kurowie, który pełni również funkcję centrum informacyjnego. Teren Parku jest zasobny w zabytki budownictwa takie jak, reduta obronna "Koziołek" i zespół pałacowy. Pobyt w Parku można urozmaicić przejażdżką tradycyjnymi łódkami „pychówkami”. Łodzie te wykorzystywano dawniej do łowienia ryb i do przewozu siana. Z kolei w Muzeum Rolnictwa turyści mogą zobaczyć tradycyjne zagrody i budynki wiejskie kryte strzechą, wiatraki, krzyże przydrożne i kapliczki.

Powiat wysokomazowiecki jest kojarzony przede wszystkim z kultywowaniem staropolskich tradycji. Odbывające się tu liczne imprezy mają na celu jej zachowanie m.in.





„Zajazd Wysokomazowiecki - Szlachty historia na żywo”, „Święto Chleba”, „Biesiada Miodowa w Kurowie”.

Powiat wysokomazowiecki, zarówno jak całe województwo podlaskie są idealnym miejscem do aktywnego wypoczynku. Dzięki specjalnie przygotowanym szlakom rowerowym konnym, czy pieszym, można podziwiać różnorodność krajobrazu Podlasia. Dodatkowymi atrakcjami są: spływy kajakowe, żeglarstwo, możliwość uprawiania sportów motorowych i wiele innych. Infrastruktura na terenie powiatu daje możliwość do całorocznego wypoczynku w regionie.

W 2014 roku powiat wysokomazowiecki odwiedziło 2855 turystów, w tym 204 turystów zagranicznych, wśród nich najczęściej byli to obywatele Białorusi i Słowacji. W powiecie istnieje możliwość skorzystania z bazy noclegowej.

3.3.2.1 Zabytki

Na terenie powiatu wysokomazowieckiego znajduje się wiele obiektów wpisanych do Ewidencji Zabytków, ich duża liczba podnosi atrakcyjność turystyczną regionu. Poniżej, w tabeli 6 przedstawiono spis zabytków znajdujących się na terenie powiatu wysokomazowieckiego.

Tabela 6 Rejestr zabytków w powiecie wysokomazowieckim (stan na 31 marca 2016 r)

Gmina	Miejscowość	Miejsca/obiekty wpisane do Krajowego Rejestru Zabytków
Ciechanowiec	Ciechanowiec	układ przestrzenny miasta, nr rej.: A-287 z 5.06.1987
Ciechanowiec	Ciechanowiec	zespół kościoła par.: – kościół pw. Świętej Trójcy, 1737-39, nr rej.: 262 z 9.11.1966 – 2 dzwonnice, 1737-39, nr rej.: 263 z 9.11.1966 – 2 kostnice, 1737-39, nr rej.: 264 z 9.11.1966 – plebania, ul. Kościuszki, 1887, nr rej.: 108 z 25.04.1981
Ciechanowiec	Ciechanowiec	kapliczka w ogrodzeniu plebani, XIX, nr rej.: 107 z 25.04.1981



Gmina	Miejscowość	Miejsca/obiekty wpisane do Krajowego Rejestru Zabytków
Ciechanowiec	Ciechanowiec	cerkiew prawosławna pw. Wniebowstąpienia, ul. Mickiewicza, 1864, nr rej.: A-138 z 11.05.1981
Ciechanowiec	Ciechanowiec	synagoga, ul. Mostowa, k. XIX, nr rej.: 132 z 7.05.1981
Ciechanowiec	Ciechanowiec	zespół cmentarzy przy ul. Sienkiewicza:
Ciechanowiec	Ciechanowiec	cmentarz rzym.-kat, 1 poł. XIX, nr rej.: 293 z 8.06.1987
Ciechanowiec	Ciechanowiec	ogrodzenie z bramą, 1842, nr rej.: j.w
Ciechanowiec	Ciechanowiec	kaplica grobowa rodziny Szczuków, 1859, nr rej.: 265 z 9.11.1966
Ciechanowiec	Ciechanowiec	cmentarz ewangelicki, nieczynny, 1 poł. XIX, nr rej.: 331 z 15.09.1987
Ciechanowiec	Ciechanowiec	cmentarz prawosławny, poł. XIX, nr rej.: 353 z 23.12.1987
Ciechanowiec	Ciechanowiec	pomnik z terenem d. cmentarza żydowskiego, nr rej.: 332 z 16.09.1987
Ciechanowiec	Ciechanowiec	cmentarz wojenny z I wojny światowej, nr rej.: A-450 z 30.12.1991
Ciechanowiec	Ciechanowiec	pozostałości zamku, XV/XVI:
Ciechanowiec	Ciechanowiec	tzw. Zamczysko (teren z reliktnami fundamentów), nr rej.: 131 z 7.05.1981
Ciechanowiec	Ciechanowiec	mur arkadowy, ul. Parkowa, XVIII (?), nr rej.: 336 z 29.07.1972
Ciechanowiec	Ciechanowiec	szpital ss. Miłosierdzia, pl. Kluka, 1733, XX, nr rej.: 126 z 28.04.1981
Ciechanowiec	Ciechanowiec	zespół pałacowy, XIX-XX: – pałac, nr rej.: 29 z 9.02.1953 – park, nr rej.: 356 z 24.05.1975 – zespół folwarczny, 2 poł. XIX: – oficyna, nr rej.: 86 z 16.01.1981 – stajnia, nr rej.: 85 z 16.01.1981 – wozownia, nr rej.: 87 z 16.01.1981
Ciechanowiec	Koце – Basie	-kapliczka, na dz. nr 124/7, XIX/XX, nr rej.: A-239 z 7.07.2009
Ciechanowiec	Kozarze	cmentarz - mogiła zbiorowa z II wojny światowej, nr rej.: A-427 z 30.12.1991



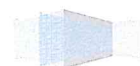
Gmina	Miejscowość	Miejsca/obiekty wpisane do Krajowego Rejestru Zabytków
Ciechanowiec	Pobikry	kościół par. pw. św. Stanisława Biskupa, 1857-64, nr rej.: 55 z 28.04.1980
Ciechanowiec	Pobikry	cmentarz rzym.-kat., 2 poł. XIX, nr rej.: 307 z 16.06.1987
Ciechanowiec	Pobikry	ogrodzenie z bramami, nr rej. j. w.
Ciechanowiec	Pobikry	grobowiec rodzin Jezierskich, Ciecierskich, Horwattów, 2 poł. XIX, nr rej.: A-191 z 24.09.2008
Ciechanowiec	Pobikry	cmentarz - mogiła ludności cywilnej z II wojny światowej, nr rej.: A-428 z 30.12.1991
Ciechanowiec	Winna Poświętna	zespół dworski, XIX, nr rej.: 216 z 16.12.1985: <ul style="list-style-type: none"> – oficyna, drewn., nr rej.: 286 z 19.11.1966 – stajnia z wozownią – kuźnia, park
Ciechanowiec	Winna Poświętna	zespół kościoła par.: <ul style="list-style-type: none"> – kościół pw. św. Doroty, drewn., 1690-1717, nr rej.: 293 z 19.11.1966 – dzwonnica, drewn., 1 poł. XVIII, nr rej.: 294 z 19.11.1966 – cmentarz kościelny, nr rej.: 321 z 7.09.1987 – ogrodzenie z bramą, 4 ćw. XIX, nr rej: j. w.
Czyżew-Osada	Brulino-Koski	cmentarz żołnierzy rosyjskich z I wojny światowej, 1915, nr rej.: A-529 z 7.12.1994
Czyżew-Osada	Brulino-Koski	dwór, 1880, nr rej.: A-191 z 11.10.1985
Czyżew-Osada	Czyżew-Chrapki	cmentarz wojenny z I wojny światowej, nr rej.: 262 z 3.03.1987
Czyżew-Osada	Czyżew-Osada	kościół par. pw. św. Piotra i Pawła, Rynek, 1874, nr rej.: 58 z 28.04.1990
Czyżew-Osada	Czyżew-Osada	synagoga, ul. Piwna / Polna, 4 ćw. XIX, nr rej.: 207 z 5.11.1985



Gmina	Miejscowość	Miejsca/obiekty wpisane do Krajowego Rejestru Zabytków
Czyżew-Osada	Czyżew-Osada	cmentarz rzym.-kat. (część), ul. Zarębska, poł. XIX, nr rej.: 343 z 21.12.1987
Czyżew-Osada	Czyżew-Osada	kaplica grobowa Małowiejskich, 1868, nr rej.: j. w.
Czyżew-Osada	Czyżew-Osada	kaplica grobowa Salzmanów, 3 ćw. XIX, nr rej.: j. w.
Czyżew-Osada	Czyżew-Osada	cmentarz wojenny z I wojny światowej, nr rej.: 260 z 3.03.1987
Czyżew-Osada	Czyżew-Osada	park dworski, 2 poł. XIX, nr rej.: 217 z 16.12.1985
Czyżew-Osada	Czyżew-Osada	willa, drewn., ul. Mazowiecka 12, pocz. XX, nr rej.: A-279 z 30.04.2010
Czyżew-Osada	Czyżew-Stacja	cmentarz wojenny z I wojny światowej, nr rej.: 261 z 3.03.1987
Czyżew-Osada	Czyżew-Stacja	dworzec kolejowy, poł. XIX, nr rej.: 380 z 28.12.1988
Czyżew-Osada	Dąbrowa Wielka	kościół par. pw. św. Stanisława, 1883-1889, nr rej.: A-407 z 15.06.1990
Czyżew-Osada	Dąbrowa Wielka	kaplica, pocz. XX, nr rej.: j.w.
Czyżew-Osada	Dąbrowa Wielka	ogrodzenie, nr rej.: j.w.
Czyżew-Osada	Dąbrowa Wielka	cmentarz rzym.-kat. (część), nr rej.: 350 z 23.12.1987
Czyżew-Osada	Rosochate Kościelne	kościół par. pw. św. Doroty, 1546, 1956-60, nr rej.: 42 z 19.03.1956
		dzwonnica, drewn., 1775, nr rej.: A-227
Czyżew-Osada	Rosochate Kościelne	cmentarz rzym.-kat. (część), nr rej.: 344 z 21.12.1987
Klukowo	Gródek	zespół dworski, nr rej.: A-284 z 26.03.1987: – dwór, drewn. , 1880 – spichrz, 4 ćw. XIX – magazyn zbożowy, pocz. XX – 2 obory, 4 ćw. XIX
Klukowo	Klukowo	kościół par. pw. św. Józefa, 1810, nr rej.: 331 z 5.02.1971



Gmina	Miejscowość	Miejsca/obiekty wpisane do Krajowego Rejestru Zabytków
Klukowo	Klukowo	zbiorowy grób ofiar wojny 1939-45, na cmentarzu rzym.-kat., nr rej.: 334 z 21.11.1987
Klukowo	Kostry	cmentarz wojenny z I wojny światowej, nr rej.: 249 z 25.02.1987
Klukowo	Kuczyn	zespół kościoła par., nr rej.: A-280 z 23.03.1987:
Klukowo	Kuczyn	kościół pw. Zmartwychwstania Pańskiego, 1888-93 <ul style="list-style-type: none"> – kostnica, k. XIX – ogrodzenie, k. XIX – plebania, 1896
Klukowo	Lubowicz - Byzie	cmentarz wojenny z I wojny światowej, nr rej.: 247 z 23.02.1987
Klukowo	Wyszonki Kościelne	kościół par. pw. Narodzenia NMP, 1899-1904, nr rej.: A-553 z 21.12.1998
Kobylin-Borzymy	Kobylin - Borzymy	kościół par. pw. św. Stanisława Biskupa, 1904, nr rej.: 478 z 23.09.1988
Kobylin-Borzymy	Kurowo	kaplica cmentarna i nagrobki o charakterze zabytkowym, 1862, nr rej.: 337 z 21.11.1987
Kobylin-Borzymy	Kurowo	zespół dworski i folwarczny, nr rej.: 233 z 15.09.1986: <ul style="list-style-type: none"> – dwór, pocz. XX, nr rej.: A-313 z 20.09.1987 – park, 1 poł. XIX – ogrodzenie z bramą wjazdową, pocz. XX – folwark, pocz. XX: – stajnia z wozownią – chlew – stodoła – garaż – kuźnia
Kobylin-Borzymy	Kurowo	młyn motorowy, 1925, nr rej.: A-279 z 17.03.1987





Gmina	Miejscowość	Miejsca/obiekty wpisane do Krajowego Rejestru Zabytków
Kobylin-Borzymy	Kurowo-Kolonia	fort ziemny „Koziołek”, w widłach Narwi i Kurówki, poł. XVII, nr rej.: 333 z 5.02.1971
Kobylin-Borzymy	Wnory - Wandy	cmentarz wojenny z II wojny światowej, nr rej.: A-453 z 31.12.1991
Kulesze Kościelne	Kulesze Kościelne	zespół kościoła par., nr rej.: 312 z 31.08.1987: – kościół pw. św. Bartłomieja, 1911-15 – plebania, 1874
Kulesze Kościelne	Kulesze Kościelne	cmentarz rzym.-kat. (część), nr rej.: 304 z 12.06.1987
Nowe Piekuty	Hodyszewo	kościół par. pw. Wniebowzięcia NMP, 1933, nr rej.: 392 z 6.06.1989
Nowe Piekuty	Hodyszewo	kaplica ze źródłem „Krynica”, drewn., XVIII, nr rej.: 82 z 5.07.1980
Nowe Piekuty	Jabłoń Kościelna	kościół par. pw. św. Szymona i Judy, 1868, nr rej.: 63 z 28.04.1980
Nowe Piekuty	Jabłoń Kościelna	ogrodzenie z bramą cmentarza rzym.-kat., 2 poł. XIX, nr rej.: 308 z 16.06.1987
Nowe Piekuty	Jabłoń Kościelna	cmentarz wojenny z I wojny światowej (żołnierzy niemieckich), nr rej.: 251 z 25.02.1987
Nowe Piekuty	Jabłoń Kościelna	cmentarz wojenny z I wojny światowej (żołnierzy rosyjskich), nr rej.: 252 z 25.02.1987
Nowe Piekuty	Jabłoń – Śliwowo	cmentarz wojenny z I wojny światowej, nr rej.: 253 z 27.02.1987
Nowe Piekuty	Krasowo - Częstki	cmentarz ludności cywilnej z II wojny światowej, 1943, nr rej.: A-452 z 30.12.1991
Nowe Piekuty	Krasowo Wielkie	cmentarz wojenny z I wojny światowej, nr rej.: 250 z 25.02.1987
Nowe Piekuty	Łopienie - Ruś	cmentarz wojenny z I wojny światowej, nr rej.: A-538 z 20.12.1995
Nowe Piekuty	Stokowisko	cmentarz wojenny z I wojny światowej, nr rej.: A-537 z 15.12.1995



Gmina	Miejscowość	Miejsca/obiekty wpisane do Krajowego Rejestru Zabytków
Sokoły	Bruszewo	cmentarz wojenny z I wojny światowej (żołnierzy niemieckich), nr rej.: 268 z 9.03.1987
Sokoły	Bruszewo	cmentarz wojenny z I wojny światowej (żołnierzy rosyjskich), nr rej.: 269 z 9.03.1987
Sokoły	Krzyżewo	szkoła rolnicza, ob. pensjonat, 1911-12, nr rej.: A-532 z 20.12.1994
Sokoły	Rzące	cmentarz wojenny z I wojny światowej, nr rej.: A-441 z 30.12.1991
Sokoły	Sokoły	kościół par. pw. Wniebowzięcia NMP, 1906-12, nr rej.: 76 z 30.04.1980
Sokoły	Sokoły	lamus plebański, 1837, nr rej.: 117 z 30.04.1958
Sokoły	Sokoły	cmentarz rzym.-kat., XVIII, XIX, nr rej.: 363 z 18.04.1988
Sokoły	Sokoły	kościół cmentarny pw. Świętego Krzyża, 1758, drewn., (d. cerkiew unicka bazylianów przeniesiona z Tykocina, 1833), nr rej.: 62 z 28.04.1980
Sokoły	Sokoły	dzwonnica, drewn., 1835, nr rej.: 62 z 28.04.1980
Sokoły	Sokoły	ogrodzenie z bramą, 1867
Sokoły	Waniewo	układ przestrzenny, nr rej.: A-459 z 9.10.1991
Sokoły	Waniewo	zespół kościoła par., nr rej.: A-354 z 11.03.1988: <ul style="list-style-type: none"> – kościół pw. Wniebowzięcia NMP, 1870, 1946 – dzwonnica, 1880 – plebania, pocz. XX – dom parafialny, 1880 – cmentarz rzym.-kat., 1836, nr rej.: 362 z 18.04.1988 – kaplica cmentarna, 1880, nr rej.: j.w.



Gmina	Miejscowość	Miejsca/obiekty wpisane do Krajowego Rejestru Zabytków
Szepietowo	Dąbrówka Kościelna	kościół par. pw. św. Anny, 1 poł. XIX, nr rej.: 60 z 28.04.1980
Szepietowo	Dąbrówka Kościelna	dzwonnica drewn., nr rej.: j. w.
Szepietowo	Dąbrówka Kościelna	budynek kolportażu strażackiego (kiosk), Rynek, 1936, nr rej.: A-586 z 30.07.2015
Szepietowo	Szepietowo Stacja	cmentarz wojenny z I wojny światowej, nr rej.: A-435 z 30.12.1991
Szepietowo	Szepietowo-Wawrzyńce	park dworski, 1927, nr rej.: 195 z 27.01.1984
Szepietowo	Średnica-Pawłowięta	cmentarz wojenny z I wojny światowej, przy drodze do Dąbrówki Kościelnej, nr rej.: 278 z 12.03.1987
Wysokie Mazowieckie	Brzóska Stare	cmentarz wojenny – kopiec - z I wojny światowej, nr rej.: A-522 z 19.06.2013
Wysokie Mazowieckie	Brzózki-Tatary	cmentarz wojenny z I wojny światowej, nr rej.: 248 z 25.02.1987
Wysokie Mazowieckie	Buczyno-Mikosy	cmentarz wojenny z I wojny światowej, nr rej.: 267 z 9.03.1987
Wysokie Mazowieckie	Bujny-Biszewo	cmentarz wojenny z I wojny światowej (żołnierzy niemieckich), nr rej.: A-439 z 31.12.1991
Wysokie Mazowieckie	Jabłonka Kościelna	zespół kościoła par., nr rej.: A-391 z 10.08.1989: <ul style="list-style-type: none"> – kościół pw. św. Michała Archanioła, 1898-1905 – kaplica grobowa ks. Machnowskiego, 1905 – ogrodzenie z brama, pocz. XX – dom parafialny, pocz. XX – spichrz plebański, pocz. XX
Wysokie Mazowieckie	Jabłonka Kościelna	cmentarz rzym.-kat., pocz. XIX, nr rej.: 364 z 18.04.1988
Wysokie Mazowieckie	Mazury	cmentarz wojenny z I wojny światowej, nr rej.: 275 z 11.03.1987
Wysokie Mazowieckie	Mazury	zespół dworski, 2 poł. XIX: <ul style="list-style-type: none"> – dwór, nr rej.: 225 z 12.03.1986 – park, nr rej.: 197 z 27.01.1984



Gmina	Miejscowość	Miejsca/obiekty wpisane do Krajowego Rejestru Zabytków
Wysokie Mazowieckie	Stara Rus	cmentarz wojenny z I wojny światowej, nr rej.: 244 z 20.02.1987
Wysokie Mazowieckie	Stara Rus	dwór, pocz. XX, nr rej.: A-406 z 30.05.1990
Wysokie Mazowieckie	Stara Rus	spichlerz, nr rej.: j. w.
Wysokie Mazowieckie	Tybory-Kamianka	zespół dworski, XIX, nr rej.: 35 z 16.02.1953: – dwór – park
Wysokie Mazowieckie	Wysokie Mazowieckie	– zespół kościoła par., nr rej.: A-236 z 18.11.1986: – kościół pw. św. Jana Chrzciciela, 1875 – kostnica, 3 św. XIX – ogrodzenie z bramą i 3 kapliczkami, 3 św. XIX – plebania, ul. Waryńskiego, 1898 – cerkiew unicka, ob. kościół rzym.-kat. fil. pw. Najśw. Marii Panny, 1798, 1896, – nr rej.: A-226 z 5.09.1986
Wysokie Mazowieckie	Wysokie Mazowieckie	cmentarz rzym.-kat. (część), nr rej.: 367 z 20.04.1988
Wysokie Mazowieckie	Wysokie Mazowieckie	cmentarz żydowski, nr rej.: 371 z 20.04.1988

Źródło: www.nid.pl

3.4 Przemysł

Na terenie powiatu wysokomazowieckiego przeważają jednostki gospodarcze należące do sektora prywatnego. Ich liczba na przestrzeni ostatnich trzech lat ulega stopniowemu zwiększeniu. Najwięcej firm znajdujących się w powiecie zarejestrowana jest w sektorze G - handel hurtowy i detaliczny; naprawa pojazdów samochodowych włączając motocykle, F- budownictwo, oraz A - rolnictwo, łowiectwo, leśnictwo i rybactwo. Duża liczba podmiotów gospodarczych zapewnia miejsca pracy dla lokalnych mieszkańców.

Ze względu na rolniczy charakter powiatu, oraz stały dostęp do surowców prężnie rozwija się przemysł mleczarski i mięsny. Sektor ten jest również dziedziną generującą



ponad 31 %⁶ dochodu osiąganego przez wszystkie działalności zarejestrowane na terenie powiatu, dając możliwość rozwoju na arenie międzynarodowej.

Wśród największych przedsiębiorstw funkcjonujących na terenie powiatu, wymienić należy:

- Spółdzielnia Mleczarska „Mlekovita” w Wysokiem Mazowieckim – produkcja wyrobów mlecznych
- „Sokołów” S.A. Oddział w Czyżewie – produkcja wyrobów mięsnych
- Z. P. U. H. „MICHAŁ” Krzysztof Targoński Wysokie Mazowieckie – produkcja maszyn rolniczych
- „KRASBUD” Sp. J. Czyżew – produkcja styropianu
- Mazowieckie Zakłady Graficzne S. C. Wysokie Mazowieckie – usługi graficzne

Tabela 7 Podmioty gospodarki narodowej zarejestrowane w rejestrze REGON

Podmioty gospodarki narodowej zarejestrowane w rejestrze REGON	Liczba jednostek gospodarczych rok 2012	Liczba jednostek gospodarczych rok 2013	Liczba jednostek gospodarczych rok 2014
Ogółem	3931	4001	4086
Sektor publiczny			
podmioty sektora publicznego ogółem	194	193	186
państwowe i samorządowe jednostki prawa budżetowego	157	160	145
spółki handlowe	3	3	3
Sektor prywatny			
podmioty sektora prywatnego ogółem	3737	3808	3900
osoby fizyczne prowadzące działalność gospodarczą	3188	3236	3295
spółki handlowe	91	97	106
spółki handlowe z udziałem kapitału zagranicznego	2	2	3
spółdzielnie	27	27	27
fundacje	1	4	5
stowarzyszenia i organizacje społeczne	161	167	170

⁶ Bank Danych Lokalnych, GUS (dane za rok 2014)



Źródło: Opracowanie własne na podstawie danych GUS (2014)

Tabela 8 Podmioty gospodarki narodowej zarejestrowane w rejestrze REGON wg sekcji PKD

Lp.	Podmioty gospodarki narodowej wg sekcji PKD		Liczba jednostek gospodarczych na rok 2014	Sektor prywatny	Sektor publiczny
	Ogółem				
1	Sekcja A	Rolnictwo, łowiectwo, leśnictwo i rybactwo	240	240	0
2	Sekcja B	Górnictwo i wydobywanie	8	8	0
3	Sekcja C	Przetwórstwo przemysłowe	305	304	1
4	Sekcja D	Wytwarzanie i zaopatrzenie w energię elektryczną, gaz, parę wodną, gorącą wodę i powietrze do układów kanalizacyjnych	11	11	0
5	Sekcja E	Dostawa wody, gospodarowanie ściekami i odpadami oraz działalność związana z rekultywacją	9	9	0
6	Sekcja F	Budownictwo	678	678	0
7	Sekcja G	Handel hurtowy i detaliczny; naprawa pojazdów samochodowych włączając motocykle	1083	1082	1
8	Sekcja H	Transport i działalność magazynowa	335	334	1
9	Sekcja I	Działalność związana z zakwaterowaniem i usługami gastronomicznymi	67	60	1
10	Sekcja J	Informacja i komunikacja	4	4	0
11	Sekcja K	Działalność finansowa i ubezpieczeniowa	7	7	0
12	Sekcja L	Działalność związana z obsługą rynku nieruchomości	25	23	2
13	Sekcja M	Działalność profesjonalna, naukowa i techniczna	25	23	2
14	Sekcja N	Działalność w zakresie usług administrowania i działalność wspierająca	4	4	0
15	Sekcja O	Administracja publiczna i obrona narodowa, obowiązkowe zabezpieczenia społeczne	109	80	29
16	Sekcja P	Edukacja	130	13	117
17	Sekcja Q	Opieka zdrowotna i pomoc społeczna	29	15	14
18	Sekcja R	Działalność związana z kulturą, rozrywką i rekreacją	54	38	16
19	Sekcja S i T	Pozostała działalność usługowa	147	147	0

Źródło: Opracowanie własne na podstawie danych GUS (2014)



3.5 Infrastruktura techniczna

Warunkiem prawidłowego funkcjonowania każdego organizmu społeczno-administracyjnego jest dostęp do podstawowych środków infrastruktury społecznej. Należą do niej przede wszystkim infrastruktura komunikacyjna, energetyczna, sanitarnowodociągowa i medialna. Poziom ich dostępności jest wyznacznikiem poziomu socjalnego i miernikiem dobrobytu. W okresie ostatnich lat zauważalne jest zjawisko dynamicznego rozwoju tych sieci na terenie powiatu wysokomazowieckiego.

3.5.1 Komunikacja

Transport drogowy powiatu opiera się na ciągu drogi krajowej nr E - 689 Zambrów - Wysokie Mazowieckie - Szepietowo – Brańsk umożliwiając ponadregionalne połączenie środkowej i południowej części powiatu, z drogą międzynarodową E-8, a w konsekwencji ze stolicą i pozostałymi regionami naszego kraju. Dzięki takiej lokalizacji Wysokie Mazowieckie, jest też miastem tranzytu dla komunikacji południowej części województwa podlaskiego z Warszawą. Droga wojewódzka nr E-678 stanowi uzupełnienie tego trzonu łącząc bezpośrednio Miasto Wysokie Mazowieckie z Białymstokiem. Północny skraj powiatu styka się z drogą międzynarodową E-8.

Teren powiatu wysokomazowieckiego przecina jedna z najstarszych linii kolejowych w naszym kraju tzw. kolej Warszawsko Petersburska. Jest to obecnie jeden z głównych węzłów komunikacji kolejowej łączący kraje Europy Wschodniej i Północno Wschodniej z pozostałą częścią kontynentu. Strategiczne położenie tak ważnej linii przebiegającej w bezpośrednim sąsiedztwie miasta Wysokie Mazowieckie i Szepietowa ma bardzo duże znaczenie dla wymiany towarowej i komunikacji osobowej z większymi miastami naszego kraju i zagranicy.

3.5.2 Energetyka

W powiecie wysokomazowieckim głównym źródłem energii cieplnej są paliwa kopalne. Na terenie miasta Wysokie Mazowieckie największe źródła emisji zanieczyszczeń z procesów energetycznego spalania paliw znajdują się w:

- Spółdzielni Mleczarskiej „MLEKOVITA” w Wysokiem Mazowieckiem



- Zakładzie Wodociągów, Kanalizacji i Energetyki Ciepłej Sp. z o.o. w Wysokim Mazowieckiem.

Poza miastem Wysokie Mazowieckie, większe źródła emisji zanieczyszczeń, znajdują się w Czyżewie – „SOKOŁÓW” S. A. Oddział w Czyżewie i Zakładach Mięsnych „NETTER” w Czyżewie. Zanieczyszczenia pochodzą głównie z procesów spalania paliw. Pozostałe obiekty emitujące uciążliwe dla środowiska związki to niewielkie kotłownie o sumarycznej mocy 200 - 1500 kW, pracującymi na potrzeby grzewcze osiedli mieszkaniowych, szkół, urzędów i innych instytucji, a także na potrzeby technologiczne zakładów (kotłownie opalane węglem kamiennym, drewnem, olejem opałowym i gazem ziemnym)⁷. W celu ochrony klimatu konieczne jest wdrażanie instalacji OZE, prowadzących do redukcji emisji dwutlenku węgla do powietrza atmosferycznego⁸.

3.5.3 Sieć kanalizacyjna, wodociągowa, gazowa

Sieć wodociągowa na terenie powiatu wysokomazowieckiego jest dobrze rozwinięta. Dzięki niej w wodę zaopatrzone jest ponad 90% mieszkańców powiatu. Znacznie gorzej wypada sieć kanalizacyjna, użytkowana przez zaledwie 31% ludności powiatu. Podjęcie kolejnych inwestycji w zakresie gospodarki wodno – kanalizacyjnej powinno zwiększyć liczbę ludności korzystającej z sieci oraz zapewnić mieszkańcom dostęp do czystej wody, pozbawionej zanieczyszczeń przedostających się z nieszczelnych szamb, do sieci hydrologicznej.

Sieć gazowa wymaga intensywnej rozbudowy. Powiat wysokomazowiecki należy do nielicznych powiatów w województwie podlaskim, który ma podłączenie do sieci gazowej. Według danych GUS za rok 2014 długość sieci gazowej na terenie powiatu wynosiła 116,704 km, w tym sieć przesyłowa – 65,954 km, a sieć rozdzielcza – 50,750 km. Z sieci gazowej w powiecie korzystały 862 gospodarstwa. Największa grupa odbiorców korzystała z gazu w mieście Wysokie Mazowieckie – 823 gospodarstwa. Znacznie mniejsza liczba odbiorców była w gminie Wysokie Mazowieckie – 29 gospodarstwa i w gminie Sokoły – 10 gospodarstw.

⁷ WIOŚ Białystok

⁸ Informacja Podlaskiego Wojewódzkiego Inspektora Ochrony Środowiska w Białymstoku o stanie środowiska na terenie Powiatu Wysokomazowieckiego za rok 2014



Tabela 9 Charakterystyka sieci na terenie powiatu wysokomazowieckiego

Typ sieci	wodociągowa	kanalizacyjna	gazowa
Długość sieci [km]	1026,9	109,6	116,704
Ludność korzystająca z sieci [osoba]	54875	18112	2756
Ludność korzystający z instalacji [% ogółu ludności]	93,8	31,0	4,7

Źródło: Opracowanie własne na podstawie danych GUS (2014)

4 Ocena aktualnego stanu środowiska powiatu wysokomazowieckiego – obszary interwencji

4.1 Ochrona klimatu i jakości powietrza

Badanie i ocena jakości powietrza jest realizowana przez Główny Inspektorat Ochrony Środowiska w oparciu o przepisy art. 85 - 95 ustawy z dnia 27 kwietnia 2001 r. *Prawo ochrony środowiska* (Dz. U. z 2016 r. poz. 672 z późn. zm.). Powyższe przepisy wraz z rozporządzeniami Ministra Środowiska: z dnia 13 września 2012 r. w sprawie dokonywania oceny poziomów substancji w powietrzu (Dz. U. z 2012 r. poz. 1032) i z dnia 24 sierpnia 2012 r. w sprawie poziomów niektórych substancji w powietrzu (Dz. U. z 2012 r. poz. 1031) definiują system monitoringu powietrza, określają zakres i sposób badania jakości powietrza, określają minimalną liczbę stacji oraz metody i kryteria oceny.

Stan jakości powietrza zależy głównie od wielkości i przestrzennego rozkładu emisji ze źródeł stacjonarnych oraz mobilnych, jak również przepływów transgranicznych i przemian fizyko - chemicznych zachodzących w atmosferze. Głównymi źródłami emisji zanieczyszczeń do powietrza są ciepłownie miejskie, przemysłowe oraz rozproszone źródła emisji z sektora komunalno-bytowego tzw. emisja niska, a także zanieczyszczenia komunikacyjne. W dalszym ciągu podstawowym nośnikiem energii w gospodarce narodowej jest węgiel kamienny, w wyniku spalania którego powstają uciążliwe zanieczyszczenia powietrza: pyły zawieszone oraz wielopierścieniowe węglowodory aromatyczne WWA (w tym benzo(a)piren). Do substancji mających największy udział w emisji zanieczyszczeń należą: dwutlenek węgla, dwutlenek siarki, tlenki azotu, tlenek węgla i pyły. Pozostałe zanieczyszczenia emitowane z zakładów przemysłowych wynikają z rodzaju produkcji i stosowanej technologii.



Na terenie powiatu wysokomazowieckiego, podobnie jak na większości obszaru województwa podlaskiego, dominują niewielkie źródła emisji zanieczyszczeń powietrza. Są to głównie kotłownie grzewcze i przemysłowe emitujące do powietrza zanieczyszczenia powstające w wyniku spalania węgla, gazu ziemnego i paliw płynnych.

Zakłady emitujące zanieczyszczenia do powietrza znacznie różnią się wielkością i stopniem oddziaływania na środowisko. Część z nich ogranicza oddziaływanie na środowisko poprzez stosowanie urządzeń odpylających: SM „MLEKOVITA”, WMB w Szepietowie, EMG Sp. z o.o. w Szepietowie. W innych spalane jest paliwo w mniejszym stopniu wpływające na środowisko: gaz ziemny lub olej opałowy (kotłownie należące do ZWKiEC w Wysokiem Mazowieckiem, kotłownia Szpitala Ogólnego w Wysokiem Mazowieckiem., kotłownia „SOKOŁÓW S.A.” Oddział w Czyżewie, oraz kotłownia gazowa i kotły kogeneracyjne SM „Mlekovita”, a także niewielkie kotłownie gazowe i olejowe szkół i innych instytucji). Pozostałe niewielkie obiekty (w tym kotłownie i paleniska indywidualnej zabudowy mieszkalnej), opalane głównie węglem kamiennym i drewnem, nie są wyposażone w urządzenia ochrony atmosfery.

Na terenie powiatu znajdują się również niewielkie zakłady emitujące zanieczyszczenia wyłącznie z procesów technologicznych (lakiernie i warsztaty samochodowe, stolarnie). Są to obiekty o niewielkim zasięgu oddziaływania.

W *Ocenie Poziomów Substancji w Powietrzu i Klasyfikacji Stref Województwa Podlaskiego w 2015 roku*, największym źródłem produkcji zanieczyszczeń przemysłowych w powiecie wysokomazowieckim została uznana Spółdzielnia Mleczarska "Mlekovita" w Wysokiem Mazowieckiem.

Źródłem zanieczyszczeń liniowych w powiecie są ciągi komunikacyjne, drogi krajowe, wojewódzkie, gminne i powiatowe, monitorowane przez WIOŚ Białystok.

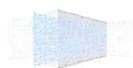




Tabela 10 Emisja zanieczyszczeń na terenie Strefy Podlaskiej, obejmującej swoim zasięgiem powiat wysokomazowiecki

Emisja punktowa [Mg/rok]								
Zanieczyszczenie	PM 10 *	PM 2,5	B(a)P	SO ₂	NO _x	NO ₂	NMLZO	NH ₃
Strefa Podlaska	678,75	543,00	0,6697	2005,93	-	1 953,97	116,87	48,78
Emisja powierzchniowa [Mg/rok]								
Strefa Podlaska	8167,588	8042,087	3,919	7743,724	2205,727	220,673	9634,525	39,677
Drogi krajowe [Mg/rok]								
Strefa Podlaska	598,76	552,08	0,0016	17,5	-	1222,98	439,62	-
Drogi wojewódzkie [Mg/rok]								
Strefa Podlaska	254,55	234,56	0,0007	6,64	-	273,89	92,04	-
Drogi gminne i powiatowe [Mg/rok]								
Strefa Podlaska	431,43	394,93	0,0012	10,95	372,93	37,29	118,20	-
Symbol klasy wynikowej dla poszczególnych zanieczyszczeń dla obszaru całej strefy	A	C	A	A	A	A	A	A

Źródło: Opracowanie własne na podstawie WIOŚ Białystok

klasa A – jeżeli stężenia substancji na terenie strefy nie przekraczają odpowiednio poziomów dopuszczalnych bądź poziomów docelowych;

Wymagane działania: utrzymanie stężeń zanieczyszczenia poniżej poziomu dopuszczalnego oraz próba utrzymania najlepszej jakości powietrza.

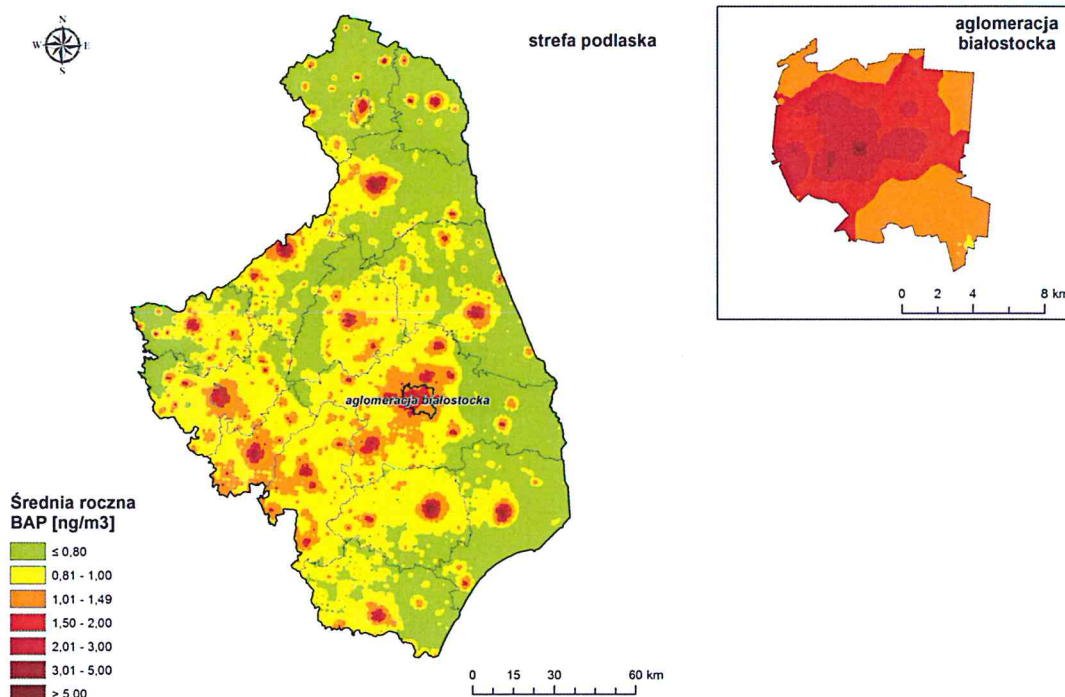
klasa C – jeżeli stężenia substancji na terenie strefy przekraczają poziomy dopuszczalne powiększone o margines tolerancji, a w przypadku gdy margines tolerancji nie jest określony – poziomy dopuszczalne bądź poziomy docelowe;

Wymagane działania: niezbędne jest opracowanie i wdrożenie programu ochrony powietrza w celu osiągnięcia odpowiednich poziomów docelowych w powietrzu, w zakresie danego zanieczyszczenia.

Emisja zanieczyszczeń na terenie Strefy Podlaskiej, obejmującej swoim zasięgiem powiat wysokomazowiecki, w większości punktów pomiarowych nie przekracza dopuszczalnych wartości (Tabela 10). Wyniki przedstawione przez WIOŚ w Białymstoku

(kwiecień, 2016) wskazują, że przekroczenia wystąpiły jedynie w przypadku PM_{2,5} na obszarach Strefy Podlaskiej, oraz norm zawartości benzo(a)pirenu w okolicach wszystkich miast powiatowych, oraz większych miejscowości. Ogólny stan powietrza w Strefie Podlaskiej zaklasyfikowany został do klasy A.

Rysunek 3 Średnie roczne stężenia benzo(a)pirenu w województwie podlaskim



Źródło: WIOŚ Białystok

4.1.1 Podsumowanie

Stan powietrza w powiecie wysokomazowieckim jest dobry, należy jednak stale minimalizować emisję zanieczyszczeń. Szczególnie wysokie wartości zanieczyszczeń w powietrzu osiągnęte są w sezonie grzewczym, dlatego szczególnie ważne jest ograniczenie spalania paliw kopalnych, na rzecz wprowadzania alternatywnych źródeł energii. Powiat ma duży potencjał do rozwoju fotowoltaiki. Położenie jednostki terytorialnej w Dolinie Górnej Narwi, oraz przełomu Bugu stwarzają odpowiednie warunki dla energetyki wiatrowej. Dobrym rozwiązaniem dla powiatu, mającego typowo rolniczy charakter jest budowa biogazowni rolniczej.

Problemem powiatu jest emisja zanieczyszczeń z obiektów liniowych.



Analiza SWOT

Mocne strony	Słabe strony
<ul style="list-style-type: none"> Ogólny dobry stan jakości powietrza w powiecie 	<ul style="list-style-type: none"> Niewystarczający stopień wykorzystania źródeł energii odnawialnej, które ograniczyłyby emisję zanieczyszczeń do powietrza Znaczny udział emisji pochodzącej ze spalania paliw wysoko zanieczyszczających Wysokie stężenie pyłu i benzo(a)pirenu w powietrzu w sezonie grzewczym
Szanse	Zagrożenia
<ul style="list-style-type: none"> Rozwój energetyki odnawialnej 	<ul style="list-style-type: none"> Zwiększające się zanieczyszczenie powietrza wynikające z liniowych źródeł zanieczyszczeń Zwiększające się zanieczyszczenie powietrza wynikające z punktowych źródeł emisji

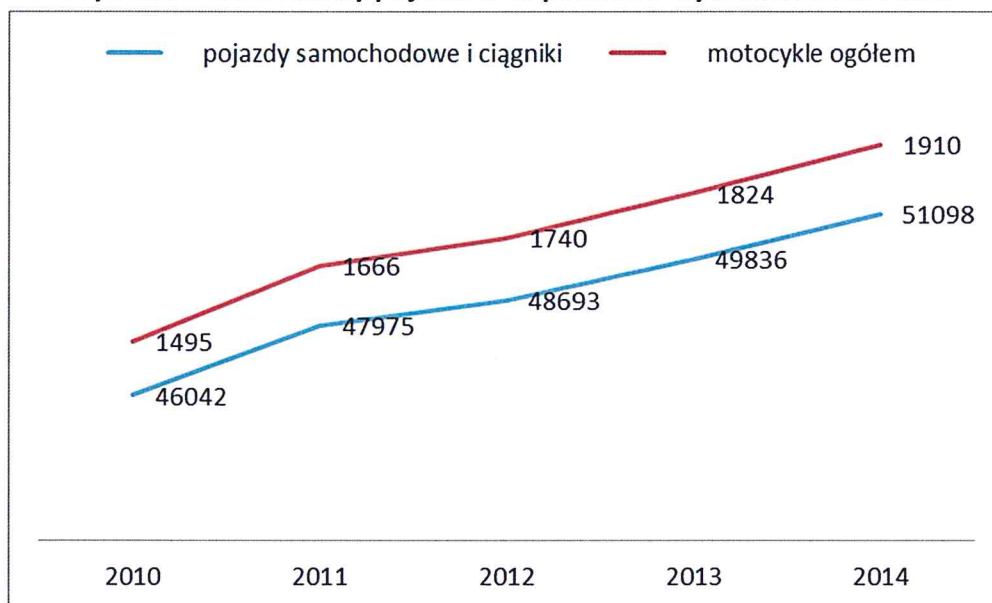
4.2 Zagrożenie hałasem

Występujący w środowisku naturalnym hałas spowodowany ludzką działalnością można podzielić na dwa strumienie: hałas komunikacyjny – wytwarzany przez pojazdy samobieżne i ciągnięte poruszające się po drogach lub po szynach, oraz hałas przemysłowy, którego źródłami są przede wszystkim pracujące urządzenia, instalacje (dźwięki wytwarzane przez instalacje emisyjne celowe (np. nagłośnienia).

Najbardziej uciążliwym typem hałasu na terenie powiatu wysokomazowieckiego jest hałas komunikacyjny (drogowy i kolejowy). Związany jest on z rosnącą liczbą pojazdów (Wykres 2), oraz stale budowaną i modernizowaną infrastrukturą techniczną, polepszającą przepustowość dróg.



Wykres 2 Wzrost liczby pojazdów w powiecie wysokomazowieckim



Źródło: Opracowanie własne na podstawie danych GUS (2014)

Monitoring hałasu w województwie podlaskim prowadzony jest przez WIOŚ w Białymstoku. Analiza wyników dla województwa wskazuje na powszechne przekroczenia dopuszczalnych norm hałasu w porze dziennej i nocnej. Na terenie powiatu wysokomazowieckiego nie znajduje się żaden punkt pomiarowy, nie można zatem stwierdzić przekroczeń hałasu na tym obszarze. Występuje jednak duże prawdopodobieństwo przekroczeń ze względu na przebiegające przez powiat szlaki komunikacyjne - drogę krajową nr E - 689, oraz drogę wojewódzką nr E - 678.

4.2.1 Podsumowanie

W powiecie wysokomazowieckim nie jest prowadzony monitoring hałasu, przekroczenia norm nie zostały stwierdzone. Głównym czynnikiem wpływającym na klimat akustyczny jest komunikacja. Najbardziej narażone na tą uciążliwość są tereny położone w sąsiedztwie z ciągami komunikacyjnymi. W celu ochrony mieszkańców powiatu przed hałasem zalecany jest monitoring środowiska, montowanie ekranów akustycznych wzdłuż dróg o największym natężeniu ruchu, budowa obwodnic większych miejscowości.



Analiza SWOT

Mocne strony	Słabe strony
<ul style="list-style-type: none"> • Stosunkowo mała liczba osób narażonych na hałas, • Niska liczba zakładów szczególnie uciążliwych dla środowiska. 	<ul style="list-style-type: none"> • Pogarszanie się klimatu akustycznego, głównie na terenach zurbanizowanych, • Wzrost natężenia ruchu, oraz udziału samochodów ciężarowych w ruchu drogowym, • Niewielka liczba opracowanych map akustycznych.
Szanse	Zagrożenia
<ul style="list-style-type: none"> • Budowa obwodnic miejscowości, • Zmniejszenie wpływu hałasu drogowego poprzez zadrzewienia przydrożne oraz ekrany akustyczne. 	<ul style="list-style-type: none"> • Rozwój ruchu drogowego i kolejowego może przyczynić się do wzrostu hałasu.

4.3 Pola elektromagnetyczne

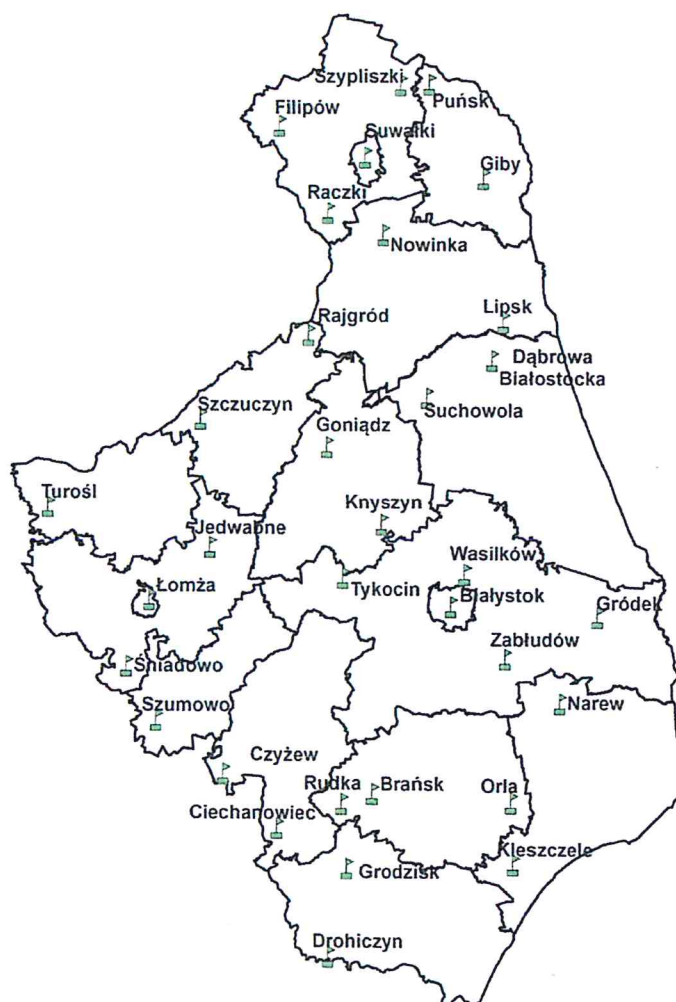
4.3.1 Informacje ogólne

Zgodnie z ustawą z dnia 27 kwietnia 2001 r. *Prawo ochrony środowiska* (Dz. U. z 2016 r. poz. 672, z późn. zm.) pole elektromagnetyczne (PEM) to pola elektryczne, magnetyczne oraz elektromagnetyczne o częstotliwościach od 0 Hz do 300 GHz.

Na podstawie przeprowadzonych pomiarów WIOŚ w Białymstoku nie stwierdził na terenie województwa podlaskiego istnienia obszarów z przekroczeniami dopuszczalnych poziomów pól elektromagnetycznych w środowisku, w związku z tym nie dysponuje wykazem terenów z przekroczeniami dopuszczalnych poziomów pól elektromagnetycznych w środowisku.



Rysunek 4 Rozmieszczenie stanowisk pomiarowych PEM w 2015 na terenie województwa podlaskiego



Źródło: WIOŚ Białystok

Najpowszechniejszymi sztucznymi źródłami PEM występującymi w powiecie wysokomazowieckim są:

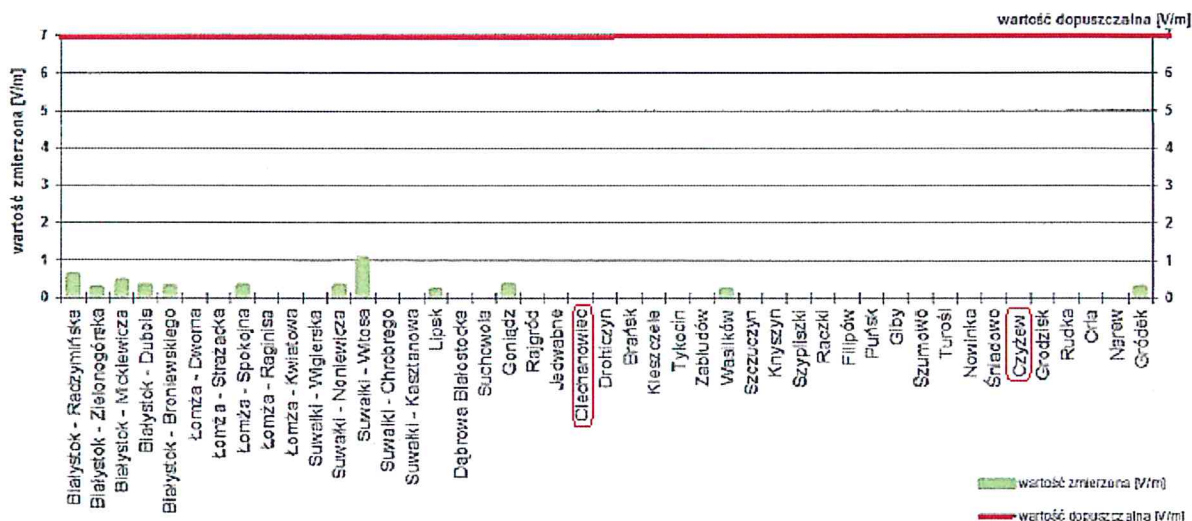
- linie elektroenergetyczne średnich napięć 20 kV oraz linie wysokich napięć,
- instalacje radiokomunikacyjne, radionawigacyjne i radiolokacyjne (urządzenia wytwarzające pola elektromagnetyczne o częstotliwości od ok. 0,1 MHz do ok. 100 GHz), w tym stacje bazowe telefonii komórkowej.

Z przeprowadzonego przez WIOŚ w Białymstoku monitoringu PEM, wynika, że mimo ciągłego wzrostu ilości nadajników dopuszczalne wartości nie zostały przekroczone. (Rysunek 5). W punktach znajdujących się w powiecie wysokomazowieckim (czerwona ramka)



promieniowanie elektromagnetyczne nie osiągnęło progu oznaczalności przyrządu pomiarowego (minimum 0,2 V/m).

Rysunek 5 Wielkości zmierzonych składowych elektrycznych PEM w punktach pomiarowych zbadanych w 2015 roku na terenie województwa podlaskiego



Źródło: WIOŚ Białystok

4.3.2 Podsumowanie

W powiecie wysokomazowieckim nie występuje zagrożenie związane z polem elektromagnetycznym. Z prowadzonego przez WIOŚ monitoringu wynika, że dopuszczalne wartości PEM nie zostały przekroczone w żadnym punkcie pomiarowym.

Analiza SWOT

Mocne strony	Słabe strony
<ul style="list-style-type: none"> Funkcjonowanie sztucznych źródeł radiacji na terenie powiatu nie stwarza zagrożenia dla ludności i nawet ewentualna awaria może mieć charakter wyłącznie miejscowy, Dotychczasowy poziom tła elektromagnetycznego nie powoduje znaczącego zagrożenia środowiska i ludności. 	-



Szanse	Zagrożenia
<ul style="list-style-type: none"> Konieczne badanie poziomu emisji pola elektromagnetycznego w środowisku w nowych instalacjach oraz ich w przypadku zmiany warunków pracy urządzenia przyczynia się do dotrzymania wymaganych norm. 	<ul style="list-style-type: none"> Możliwe przekroczenie za kilka lat dopuszczalnego poziomu w związku z rozwojem sieci elektromagnetycznych i zwiększoną ilością urządzeń elektrycznych, Awaria źródeł radiacji.

4.4 Gospodarowanie wodami

4.4.1 Wody powierzchniowe

Sieć rzeczną powiatu wysokomazowieckiego stanowią rzeki Brok i Nurzec (Rysunek 6.), wraz z dopływami. W obrębie powiatu nie występują duże naturalne zbiorniki wód powierzchniowych. Dość liczne są natomiast oczka śródpolne oraz sztuczne zbiorniki wodne.

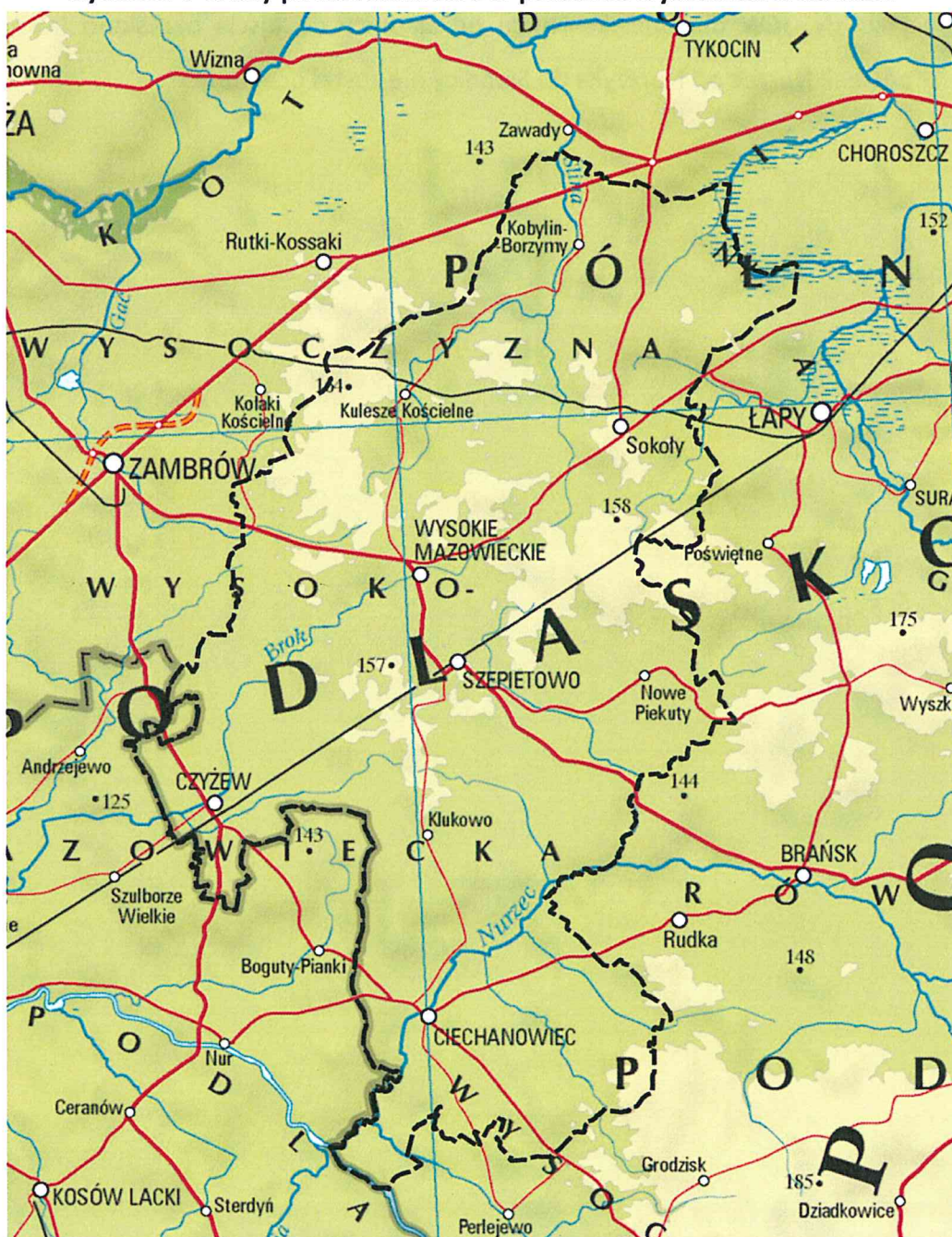
Brok jest prawobrzeżnym, IV - rzędowym dopływem Bugu, do którego uchodzi na 87,4 km długości, a powierzchnia zlewni wynosi 819,8 km². Na terenie województwa podlaskiego położona jest górna część zlewni z odcinkiem rzeki o długości 32 km.

Ciek charakteryzuje się małym przepływem, jest uregulowany i posiada mało zasobną w wodę zlewnię. Większymi dopływami rzeki Brok, w większości uregulowanymi są: Brok Mały, Pęchratka, Kanał Szumowo - Łętownica, Ciek spod Dąbrowy oraz Siennica.

Rzeka Nurzec jest prawostronnym dopływem Bugu IV - rzędu. Rzeka należy do rzek typowo nizinnych przepływających przez tereny bagienne i podmokłe. Wypływa w podmokłej dolinie na południowy wschód od miejscowości Czeremcha na wysokości ok. 180 m n.p.m. Całkowita długość rzeki wynosząca 100,2 km i powierzchnia zlewni rzędu 2 082,6 km² stawiają rzekę w pierwszej grupie największych rzek Makroregionu Północno – Wschodniego i jednocześnie kwalifikują do jednej z większych zlewni dopływów Bugu. Rzeka i jej dopływy odprowadzają wody z obszaru Wysoczyzny Bielskiej, Drohickiej i Wysokomazowieckiej będących mezoregionami Niziny Północno-Podlaskiej. Odcinek ujściowy rzeki leży w obszarze Doliny Dolnego Bugu objęty ochroną w ramach sieci Natura 2000.

Jednym z większych dopływów w górnej części zlewni rzeki jest rzeka Nurczyk o powierzchni zlewni 238 km². Pozostałe dopływy to: Kukawka, Pełchówka, Płonka i Siennica. Główne źródła zanieczyszczenia rzeki zlokalizowane są w miejscowościach Czeremcha, Brańsk i Ciechanowiec.

Rysunek 6 Wody powierzchniowe w powiecie wysokomazowieckim



Źródło: Opracowanie własne



W latach 2010 – 2015 roku na terenie powiatu wysokomazowieckiego monitoringiem wód powierzchniowych zostały objęte dwie rzeki – Brok oraz Nurzec.

Zestawienie i podsumowanie wyników monitoringu wód powierzchniowych na terenie powiatu wysokomazowieckiego stanowi Tabela 11. Stany ogólne JCW ocenione w roku 2015 zarówno w przypadku Nurca od źródeł do Nurczyka jak i rzeki Brok do Siennicy, określono jako zły. JCW dla odcinka Nurca od Siennicy do ujścia określono jako dobry, natomiast odcinek Nurzec od Nurczyka do Siennicy nie został oceniony.

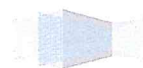




Tabela 11 Wyniki ocen JCWP badanych w 2014 roku

Nazwa ocenianej JCW	Kod ocenianej JCW	Kod reprezentatywnego punktu pomiarowego kontrolnego	Nazwa reprezentatywnego punktu pomiarowego kontrolnego	Poziom ufności oceny stanu (WYSOKI / ŚREDNIOWYSOK I / ŚREDNI /ŚREDNIO NISKI / NISKI)	Czy jcw występuje na obszarze chronionym? (TAK/NIE)	STAN / POTENCJAŁ EKOLOGICZNY	STAN CHEMICZNY	STAN JCW
Nurzec od źródeł do Nurczyka	PLRW2000 23266619	PL01S0801_3443	Nurzec - powyżej Nurca	NISKI	TAK	UMIARKOWANY	-	ZŁY
Nurzec od Nurczyka do Siennicy	PLRW2000 24266673	PL01S0801_3430	Nurzec - Wyszonki-Błonie	-	TAK	DOBRY	-	BRAK OCENY
Nurzec od Siennicy do ujścia	PLRW2000 19266669	PL01S0801_1336	Nurzec - Tworkowice	ŚREDNI	TAK	DOBRY	DOBRY	DOBRY
Brok do Siennicy	PLRW2000 172667649	PL01S0801_1355	Brok - Ołdaki	ŚREDNI	TAK	UMIARKOWANY	PRZEKROCZE-NIE STĘŻENIA MAKSYMAL-NEGO	ZŁY

Źródło: WIOŚ Białystok





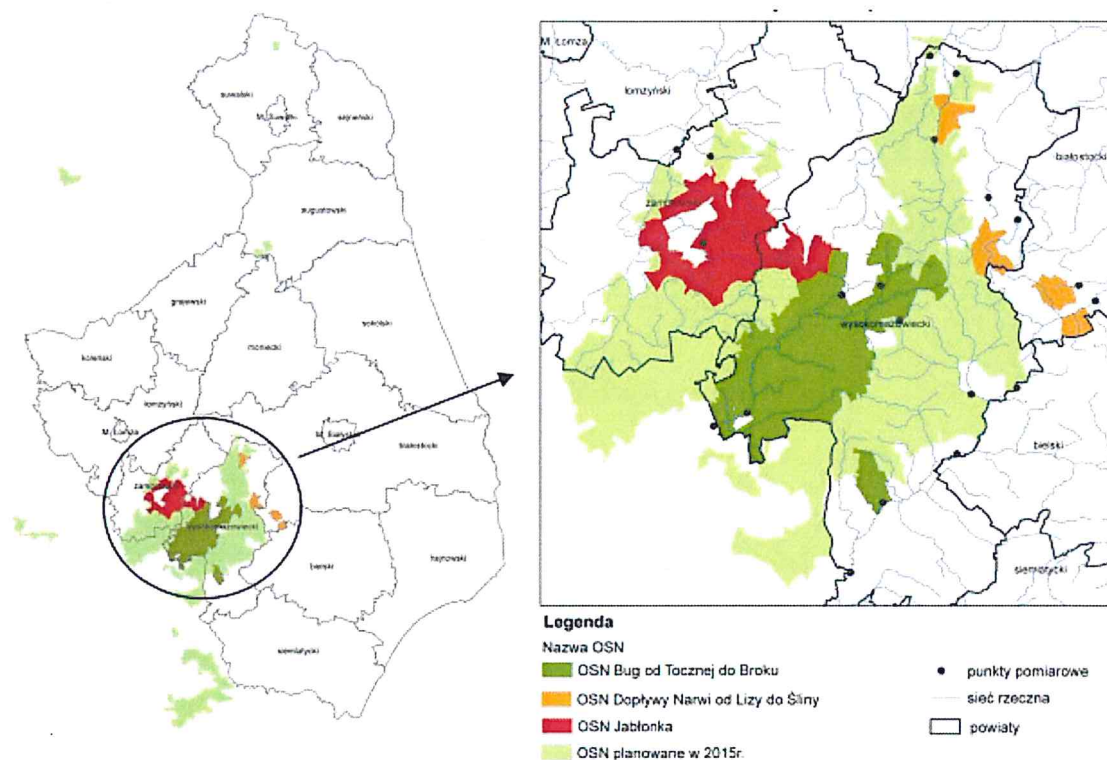
W związku z realizacją dyrektywy 91/676/EWG z dnia 12 grudnia 1991 r. dotyczącej ochrony wód przed zanieczyszczeniem powodowanym przez azotany pochodzące ze źródeł rolniczych (tzw. dyrektywy azotanowej) Dyrektor RZGW w Warszawie określa i weryfikuje co 4 lata wody wrażliwe na zanieczyszczenie związkami azotu ze źródeł rolniczych i obszary szczególnie narażone (OSN), z których odpływ azotu ze źródeł rolniczych do tych wód należy ograniczyć oraz ustanawia programy działań mających na celu ograniczenie odpływu azotu ze źródeł rolniczych dla obszarów szczególnie narażonych.

W województwie podlaskim znajduje się 57 699,74 ha OSN. Obszary te położone są na terenie powiatu wysokomazowieckiego, zambrowskiego, suwalskiego, augustowskiego. W celu ograniczenia odpływu azotu ze źródeł rolniczych na obszarach szczególnie narażonych, RZGW w Warszawie wprowadza programy działań, których celem jest zapobieganie pogorszeniu stanu wód oraz poprawa stanu wód, w których pogorszenie już nastąpiło. Jako przewidywane efekty wdrożenia programu ustala się: poprawę w zakresie praktyk rolniczych stosowanych na OSN, zdobycie przez prowadzących działalność rolniczą na OSN umiejętności identyfikowania, przewidywania i rozwiązywania problemów, w szczególności z zakresu ochrony środowiska, występujących w obszarach gospodarowania rolniczego, ograniczanie negatywnego wpływu rolnictwa na jakość wód⁹.

⁹ <http://warszawa.rzgw.gov.pl/> (dostęp z dnia 06.10.2016)



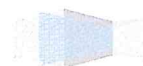
Rysunek 7 Położenie OSN na terenie województwa podlaskiego



Źródło: Informacja o stanie środowiska na obszarze województwa podlaskiego w 2014 r. na podstawie działalności inspekcyjno-kontrolnej i badawczej Wojewódzkiego Inspektoratu Ochrony Środowiska w Białymstoku, WIOŚ w Białymstoku, 2015

4.4.2 Zagrożenia podtopieniami

Według danych graficznych Polskiej Służby Hydrogeologicznej (PSH) na obszarze powiatu wysokomazowieckiego występuje małe zagrożenie powodziowe. Obszary narażone na podtopienia położone są w północno – zachodniej części powiatu, w wylewającej okresowo dolinie Narwi. Przeważający typ powodzi, występujący na terenie powiatu to typ roztopowy. Typ współistniejący to typ opadowy.



Rysunek 8 Tereny zagrożone podtopieniami w powiecie wysokomazowieckim (na mapie zaznaczone kolorem niebieskim)



Źródło: <http://mapy.isok.gov.pl> (dostęp z dnia 06.09.2016)

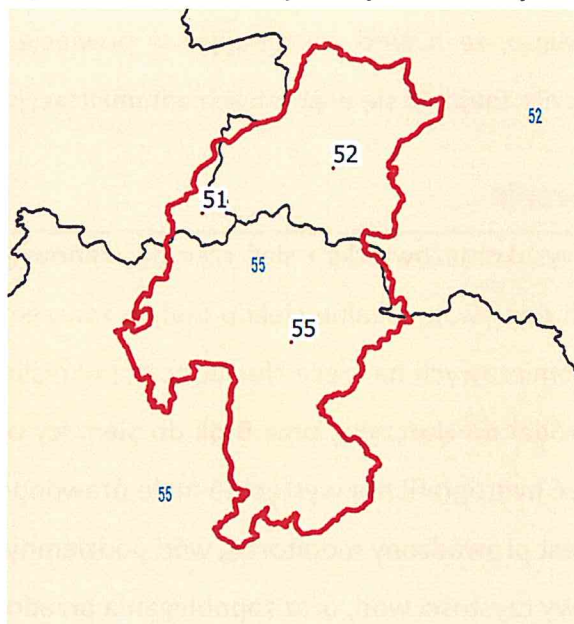
4.4.3 Wody podziemne

Wody podziemne są głównym źródłem zaopatrzenia powiatu wysokomazowieckiego w wodę do celów komunalnych i przemysłowych. W 2014 roku, w powiecie wysokomazowieckim, pobrano na potrzeby gospodarki narodowej i ludności 5 521,3 dam³ wody, w porównaniu do lat poprzednich pobór ma tendencję wzrostową. Daje to wartość 94,4 m³ wody na 1 mieszkańca. Z powyższej ogólnej ilości – 3594,3 dam³, (ok. 65%) przypada na eksploatację sieci wodociągowej. Do celów przemysłowych zużywane jest 1 927 dam³ (ok. 35% ogólnej ilości pobranej wody)¹⁰.

Powiat wysokomazowiecki położony jest w obrębie trzech jednolitych części wód podziemnych:

¹⁰ Bank Danych Lokalnych GUS (dane za rok 2014)

Rysunek 9 Jednolite Części Wód Podziemnych w powiecie wysokomazowieckim



Źródło: www.psh.gov.pl (dostęp z dnia 21.07.2016)

JCWPd nr 51 na obszarze całej jednostki występują dwa lub trzy poziomy czwartorzędowe oraz poziomy mioceni (lokalnie dwudzielny) i oligoceni. Ponadto stwierdzono lokalnie wodonośne utwory kredy. Poziomy mioceni i oligoceni zazwyczaj występują w bezpośredniej więzi hydraulicznej.

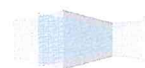
GZWP występujące w obrębie JWCPd 51 to: 215, 221.

JCWPd nr 52 na obszarze całej jednostki występuje jeden, dwa lub trzy poziomy czwartorzędowe. Ponadto wykształcone są poziomy wodonośne o występowaniu lokalnym: oligoceni i kredowy. Generalnie wszystkie wymienione poziomy nie są ze sobą w bezpośredniej więzi hydraulicznej.

GZWP występujące w obrębie JWCPd 51 to: 217, 218.

JCWPd nr 55 na obszarze całej jednostki występuje jeden bądź dwa a lokalnie nawet trzy poziomy czwartorzędowe. Ponadto wykształcone są poziomy wodonośne: mioceni, oligoceni oraz lokalnie kredowy. Generalnie wszystkie wymienione poziomy nie są ze sobą w bezpośredniej więzi hydraulicznej. Jedynie lokalnie poziom mioceni i oligoceni występują ze sobą w łączności hydraulicznej.

GZWP występujące w obrębie JWCPd 51 to: 215, 221, 222, 223, 224.





W ostatnich latach na terenie powiatu wysokomazowieckiego nie był prowadzony monitoring JCWPd. Mimo, że JCWPd występujące w powiecie obejmują swoim zasięgiem GZWP, żaden zbiornik nie znajduje się w granicach administracyjnych powiatu.

4.4.3.1 Podsumowanie

W powiecie wysokomazowieckim sieć rzeczną stanowią dwa główne cieki: Nurzec oraz Brok, do których dopływają lokalne cieki o małym znaczeniu gospodarczym. Stan JCW w dwóch punktach pomiarowych na rzece Nurzec został określony jako dobry. Stan JCW na odcinku Nurzec od źródeł do Nurczyka, oraz Brok do Siennicy ocenione zostały jako zły. Ze względu na ubogą sieć hydrograficzną występuje małe prawdopodobieństwo podtopień. Na terenie powiatu nie jest prowadzony monitoring wód podziemnych.

W celu poprawy czystości wód, oraz zapobiegania przedostawania się zanieczyszczeń do wód powierzchniowych i podziemnych konieczne są inwestycje dotyczące infrastruktury technicznej np. budowa kanalizacji i wodociągów oraz oczyszczalni ścieków. Niezbędny jest również stały monitoring wód.

Analiza SWOT

Mocne strony	Słabe strony
<ul style="list-style-type: none"> Występowanie zasobów wód podziemnych. 	<ul style="list-style-type: none"> Zły stan wód powierzchniowych, Małe zasoby wód powierzchniowych, Brak monitoringu wód podziemnych w ostatnich latach.
Szanse	Zagrożenia
<ul style="list-style-type: none"> Możliwość nawiązania współpracy z sąsiednimi Jednostkami Samorządu Terytorialnego w celu poprawy stanu i jakości wód. 	<ul style="list-style-type: none"> Rozwój sieci osadniczej, infrastruktury technicznej i rolnictwa skutkujący zwiększonym poborem wody, większą produkcją ścieków i zwiększonym wpływem powierzchniowym z pól uprawnych.

4.5 Gospodarka wodno – ściekowa

Dokumentami określającymi ramy dla gospodarki wodno-ściekowej są:

- Ustawa z dnia 7 czerwca 2001 r. o zbiorowym zaopatrzeniu w wodę i zbiorowym odprowadzaniu ścieków (t.j. Dz. U. 2015 poz. 139) oraz
- Ustawa z dnia 18 lipca 2001 r. Prawo wodne (t.j. Dz. U. 2015 poz. 469 z późn. zm.)

Charakterystyka sieci wodociągowej i kanalizacyjnej, na terenie powiatu wysokomazowieckiego została przedstawiona w tabeli 12. Można zauważyć, że sieć wodociągowa w powiecie jest bardzo dobrze rozwinięta. Jej długość wynosi 1 026,9 km, zasilając przy tym w wodę 95,8 % mieszkańców w miastach i 88,1 % na wsiach. Długość sieci kanalizacyjnej jest znacznie mniejsza, wynosi zaledwie 109,6 km¹¹.

Z danych zawartych w tabeli 12 wynika, że zużycie wody w powiecie na jednego mieszkańca jest wyższe niż średnia dla województwa podlaskiego i wynosi 58,4 m³/mieszkańca.

Tabela 12 Sieć wodociągowa i kanalizacyjna na terenie powiatu wysokomazowieckiego

Jednostka terytorialna	Sieć [km]		Sieć [km/100km ²]		Zużycie wody z wodociągów w gospodarstwach domowych na 1 mieszkańca [m ³]
	wodociągowa	kanalizacyjna	wodociągowa	kanalizacyjna	
Województwo podlaskie	15416,3	10308,9	77,3	51,7	31,2
powiat wysokomazowiecki	1026,9	109,6	79,7	8,5	58,4

Źródło: Opracowanie własne na podstawie danych GUS (2014)

Liczba i procent ogółu ludności korzystającej z urządzeń komunalnych dla lat 2013 - 2014 zostały przedstawione w tabeli 13. Zwiększył się udział ludności korzystającej zarówno z sieci wodociągowej, jak i kanalizacyjnej. Procent ludności korzystającej z sieci kanalizacyjnej w powiecie wysokomazowieckim w 2014 roku (31%) jest znacznie niższy niż korzystających

⁷ Bank Danych Lokalnych GUS (dane za rok 2014)





z sieci wodociągowej (93,8%)¹². Taki wynik ponownie sugeruje niedostateczny rozwój sieci kanalizacyjnej.

Tabela 13 Ludność korzystająca z urządzeń komunalnych w powiecie wysokomazowieckim w latach 2013 - 2014

Jednostka terytorialna		Ludność korzystająca z sieci			
		Wodociągowa		Kanalizacyjna	
		Ogółem	% ludności ogółem	Ogółem	% ludności ogółem
Województwo podlaskie	2013	1054461	88,2	3166,4 B	62,1
	2014	1075791	90,3	3332,2	63,2
Powiat wysokomazowiecki	2013	53814	91,5	17883	30,4
	2014	54875	93,8	18112	31,0

Źródło: Opracowanie własne na podstawie GUS (2013,2014)

Tabela 14 przedstawia zestawienie ilościowe zbiorników bezodpływowych (szamb), oczyszczalni przydomowych oraz stacji zlewnych w powiecie wysokomazowieckim w latach 2012-2014.

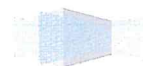
Tabela 14 Gospodarka ściekowa poza oczyszczalnią w powiecie wysokomazowieckim w latach 2012-2014

Gromadzenie i wywóz nieczystości ciekłych	Jednostka	Rok		
		2012	2013	2014
Zbiorniki bezodpływowe (szamba)	Szt.	6532	7342	7391
Oczyszczalnie przydomowe	Szt.	1281	1592	1671
Stacje zlewnie	Szt.	6	8	9

Źródło: Opracowanie własne na podstawie GUS

Na przestrzeni lat liczba zbiorników bezodpływowych w powiecie wysokomazowieckim wzrasta. W powiecie funkcjonuje dziewięć stacji zlewnych ścieków komunalnych. Coraz większą popularnością cieszą się przydomowe oczyszczalnie ścieków, przy których zakładaniu należy koniecznie uwzględnić ograniczenia wynikające

¹² Bank Danych Lokalnych GUS (dane za rok 2014)





z uwarunkowań środowiska naturalnego, przede wszystkim o uwarunkowania geomorfologiczne.

Na terenie powiatu wysokomazowieckiego znajduje się 6 oczyszczalni ścieków, w tym jedna z podwyższonym oczyszczaniem biogenów. Korzysta z nich 19 754 osób, czyli ok. 33 % mieszkańców powiatu. W ciągu roku oczyszczane jest w nich 860 dm^3 ścieków¹³.

4.5.1 Podsumowanie

Sieć wodociągowa w powiecie wysokomazowieckim jest bardzo dobrze rozwinięta, tylko niewielka część powiatu nie jest zaopatrywana w wodę z sieci. Dużo gorzej przedstawia się sytuacja sieci kanalizacyjnej. Korzysta z niej niewiele ponad 30% mieszkańców powiatu. Coraz częściej budowane są przydomowe oczyszczalnie ścieków, mimo to ciągle rośnie udział zbiorników bezodpływowych.

Konieczna jest rozbudowa infrastruktury związanej z gospodarką wodno – ściekową w celu ograniczenia dostawania się zanieczyszczeń do gleb, oraz wód powierzchniowych. Szczególnie ważna jest rozbudowa sieci kanalizacyjnej, której udział w powiecie jest niewielki.

Analiza SWOT

Mocne strony	Słabe strony
<ul style="list-style-type: none"> Rozwinięta sieć wodociągowa, Wzrost liczby gospodarstw korzystających z przydomowych oczyszczalni ścieków w stosunku do poprzednich lat. 	<ul style="list-style-type: none"> Słaby wzrost stopnia skanalizowania, Zwiększająca się liczba nieszczelnych zbiorników bezodpływowych, Mała liczba gospodarstw korzystających z przydomowych oczyszczalni ścieków.

¹³ Bank Danych Lokalnych GUS (dane za rok 2014)



Szanse	Zagrożenia
<ul style="list-style-type: none"> • Duże możliwości uzyskania dofinansowania na inwestycje związane z gospodarką wodno-ściekową, • Duże możliwości rozbudowy sieci kanalizacyjnej, • Możliwość rozbudowy i modernizacji istniejących oczyszczalni ścieków, zwiększenia przepustowości istniejących oczyszczalni, • Możliwość zwiększenia ilości gospodarstw korzystających z przydomowych oczyszczalni ścieków. 	<ul style="list-style-type: none"> • Możliwość trwałego zanieczyszczenia gleb, wód powierzchniowych i podziemnych w przypadku niepodjęcia szeroko zakrojonych działań inwestycyjnych.

4.6 Zasoby geologiczne

W Polsce północnej najważniejsze są złoża o genezie lodowcowej (akumulacyjne moreny czołowe) i wodnolodowcowe (sandry, ozy) oraz rzecznej. Są to złoża żwirowo - piaszczyste zawierające głównie skały skandynawskie – utwory krystaliczne i wapienne z domieszką kwarcu i piaskowców (kreda). Poniżej przedstawiono udokumentowane złoża, które mogą mieć znaczenie lokalne:

Tabela 15 Złoża kopalin na terenie powiatu wysokomazowieckiego

Lp.	Kopalina	Stan zagospodarowania zasobów	Nazwa złoża
1.	Piaski i żwiry	E	Czarnowo Biki
2.	Piaski i żwiry	E	Dąbrowa - Wilki
3.	Piaski i żwiry	Z	Dąbrowa – Wilki I
4.	Piaski i żwiry	T	Dworaki
5.	Piaski i żwiry	T	Dworaki II
6.	Piaski i żwiry	R	Klukowo
7.	Piaski i żwiry	E	Kowalewszczyzna



Lp.	Kopalina	Stan zagospodarowania zasobów	Nazwa złoża
8.	Piaski i żwiry	Z	Krasowo - Częstki
9.	Piaski i żwiry	Z	Mień
10.	Piaski i żwiry	E	Nowe Rzepki
11.	Piaski i żwiry	E	Nowe Rzepki II
12.	Piaski i żwiry	E	Nowodwory
13.	Piaski i żwiry	E	Pęzy
14.	Piaski i żwiry	E	Stare Wykno
15.	Piaski i żwiry	E	Wyliny Ruś III
16.	Piaski i żwiry	E	Wyliny Ruś IV
17.	Piaski i żwiry	E	Wyliny Ruś V
18.	Piaski i żwiry	Z	Wyszonki Błonie
19.	Piaski i żwiry	E	Wyszonki Błonie II
20.	Piaski i żwiry	E	Wyszonki Błonie III
21.	Piaski i żwiry	E	Wyszonki Błonie V
22.	Piaski i żwiry	E	Wyszonki Błonie VI
23.	Piaski i żwiry	E	Wyszonki Błonie VII
24.	Surowce ilaste ceramiki budowlanej	Z	Szepietowo

Źródło: Bilans Zasobów Kopalin w Polsce (stan na 31 XII 2015)

Skróty literowe dotyczące stanu zagospodarowania zasobów w wykazach złóż oznaczają:

E – złożo eksploatowane,

Z – złożo, z którego wydobyć zostało zaniechane,

T – złożo zagospodarowane, eksploatowane okresowo,

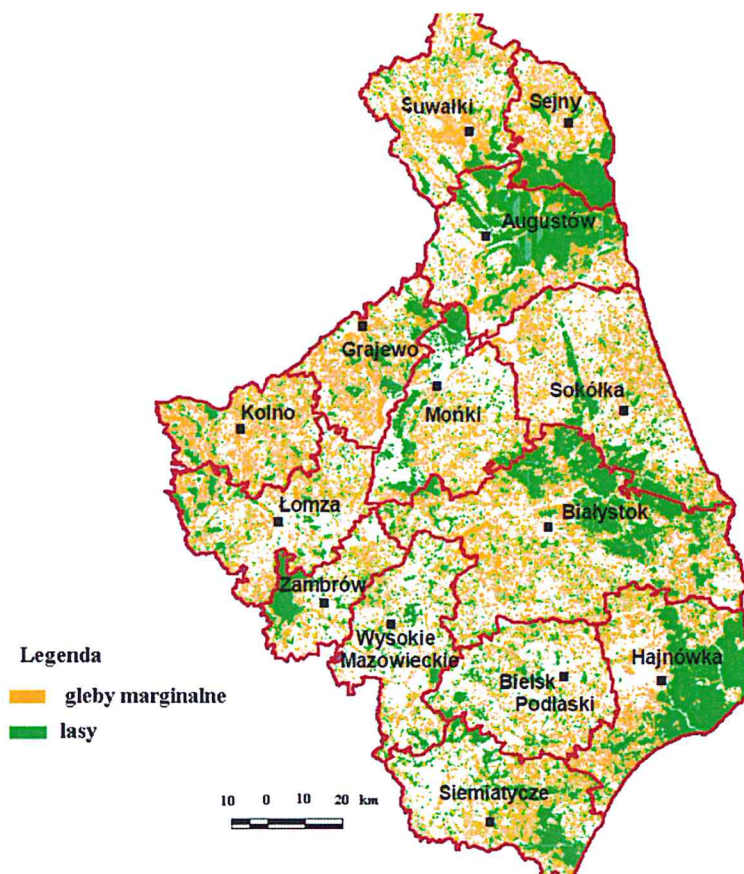
R – złożo o zasobach rozpoznanych szczegółowo.

4.7 Gleby

Cechą szczególną Wysoczyzny Wysokomazowieckiej na tle Niziny Podlaskiej jest stosunkowo dobra jakość gleb skupionych w części środkowej i południowej. Korzystne warunki glebowe stopniowo zanikają w północnej części powiatu ustępując przewadze gleb lekkich i żwirów. Gminy: Czyżew, Szepietowo, Klukowo, Wysokie Mazowieckie i Nowe Piekuty posiadają gleby o najkorzystniejszych właściwościach agrotechnicznych w skali powiatu i całego województwa podlaskiego. W powiecie wysokomazowieckim jest niewiele gleb nieprzydatnych do produkcji rolniczej. Udział gleb marginalnych (o klasie bonitacji V, VI, VIz) w ogólnej powierzchni użytków rolnych waha się od 0,3 % w Wysokiem

Mazowieckiem do 6,2 %, w gminie Kobylin Borzymy oraz 14,3 %, w gminie Kulesze Kościelne i 16,9 % w gminie miejsko wiejskiej – Ciechanowiec. Średni wskaźnik dla województwa podlaskiego wynosi 7,4 %.

Rysunek 10 Rozkład gleb marginalnych na terenie województwa podlaskiego.



Źródło: IUNG w Puławach

Z badań przeprowadzonych przez Okręgową Stację Chemiczno-Rolniczą w Białymstoku wynika, że większość gleb powiatu wysokomazowieckiego ze względu na kwaśny odczyn wymaga wapnowania.

4.7.1 Podsumowanie

Powiat wysokomazowiecki jest powiatem typowo rolniczym. Dzięki dobrym kompleksom glebowym możliwe jest uzyskanie zadowalających plonów. Niekorzystny jest duży udział gleb zakwaszonych, wymagających wapnowania. Tylko niewielką część gruntów stanowią gleby marginalne.



Analiza SWOT

Mocne strony	Słabe strony
<ul style="list-style-type: none"> • Dogodne warunki do prowadzenia upraw rolniczych, • Występowanie gleb wysokich klas bonitacyjnych. 	<ul style="list-style-type: none"> • Niedostateczny stan wiedzy o zawartości zanieczyszczeń w glebach, • Duży udział gleb kwaśnych, wymagających wapnowania.
Szanse	Zagrożenia
<ul style="list-style-type: none"> • Możliwość rozwoju rolnictwa ekologicznego, • Przeprowadzenie badań stanu i jakości gleb na terenie gminy, które umożliwią odpowiednie dawkowanie nawozów i dobranie zabiegów agrotechnicznych. 	<ul style="list-style-type: none"> • Nieznany stopień zanieczyszczenia gleb, szczególnie przy trasach komunikacyjnych, • Wodna i wietrzna erozja gleb.

4.8 Gospodarka odpadami i zapobieganie powstawaniu odpadów

Województwo podlaskie zostało podzielone na 4 regiony gospodarki odpadami. Powiat wysokomazowiecki w całości zaliczany jest do regionu zachodniego – wydzielonego w Czerwonym Borze. Jako instalacje regionalne wskazuje się:

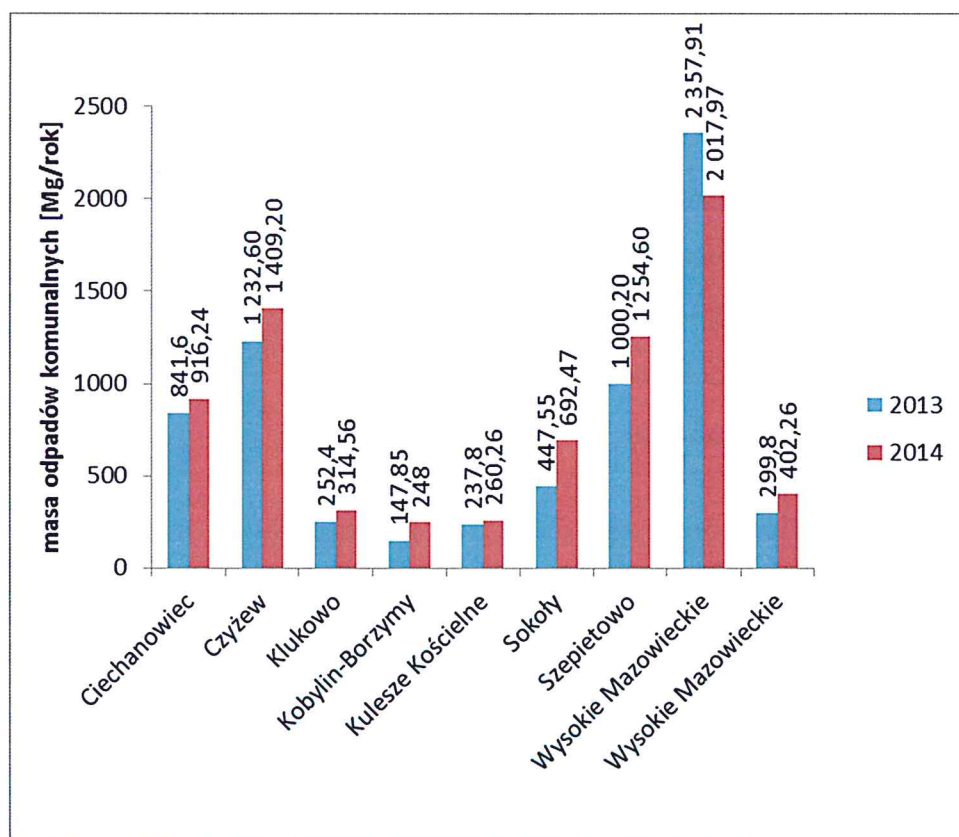
- Instalacja mechaniczno-biologicznego przetwarzania odpadów (MBP):
 - ZPiUO w Czartorii (instalacja istniejąca,);
 - ZPiUO w Czerwonym Borze (instalacja istniejąca);
- Instalacja przetwarzania odpadów zielonych i innych bioodpadów (konieczne spełnienie wymagań dla produktów o właściwościach nawozowych):
 - ZPiUO w Czartorii (instalacja istniejąca);
 - ZPiUO w Czerwonym Borze (instalacja istniejąca)
 - Kompostownia w m. Ratowo Piotrowo, gm. Śniadowo (instalacja planowana);
- Składowiska odpadów:
 - ZPiUO w Czartorii (składowisko istniejące oraz nowe kwatery);





- ZPiUO w Czerwonym Borze (składowisko istniejące oraz nowa kwatera);
- Składowisko odpadów w Korytkach Borowych (istniejące składowisko zastępcze, planowana budowa nowych trzech kwater - RIPOK w przypadku uzyskania wymaganej minimalnej pojemności).

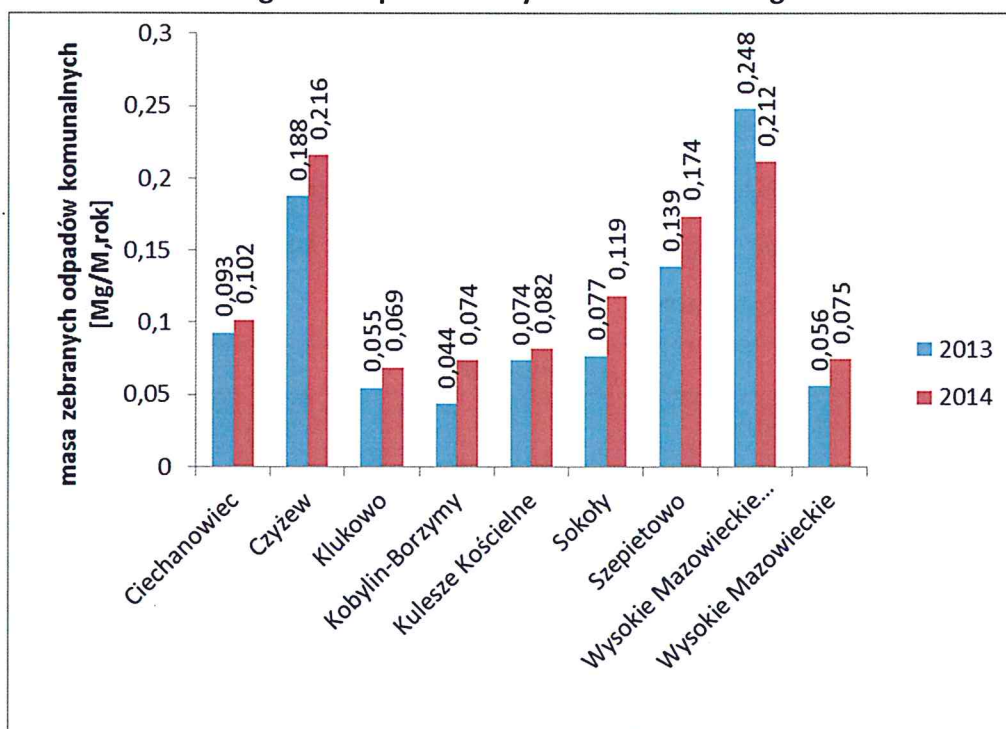
Wykres 3 Masa zebranych odpadów komunalnych w regionie zachodnim [Mg/rok] w gminach powiatu wysokomazowieckiego



Źródło: Opracowanie własne na podstawie danych z Projektu Planu Gospodarki Odpadami województwa podlaskiego za lata 2016- 2022



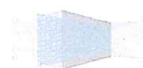
Wykres 4 Masa zebranych odpadów komunalnych w regionie zachodnim [Mg/M/rok] w gminach powiatu wysokomazowieckiego



Źródło: Opracowanie własne na podstawie danych z Projektu Planu Gospodarki Odpadami Województwa Podlaskiego za lata 2016- 2022

W 2014 roku na terenie powiatu wysokomazowieckiego zebrano 6811,19 ton zmieszanych odpadów komunalnych, w tym 5618,73 ton odpadów z gospodarstw domowych. Ilość wytwarzanych odpadów ogółem zwiększyła się o niespełna 214 ton w porównaniu z 2013 rokiem. Najwięcej odpadów komunalnych ogółem produkowanych jest w gminie miejskiej Wysokie Mazowieckie¹⁴.

¹⁴ Bank Danych Lokalnych GUS (2014)





4.8.1 Podsumowanie

Powiat wysokomazowiecki zaliczany jest do regionu zachodniego W powiecie nastąpił wyraźny wzrost wytwarzania odpadów komunalnych, równolegle jednak obserwujemy znaczny wzrost systemu selektywnego zbierania odpadów, który jest wciąż udoskonalany. Celem zmian jest doprowadzenie do zwiększenia ilości odzyskiwanych surowców wtórnych oraz zmniejszenie ilości odpadów unieszkodliwianych poprzez umieszczanie ich na składowiskach.

Analiza SWOT

Mocne strony	Słabe strony
<ul style="list-style-type: none"> Zwiększająca się ilość selektywnie zbieranych odpadów komunalnych. 	<ul style="list-style-type: none"> Zbyt duża ilość odpadów komunalnych przeznaczonych do składowania, Wzrost liczby produkowanych odpadów komunalnych.
Szanse	Zagrożenia
<ul style="list-style-type: none"> Wzrost selektywnej zbiórki odpadów u źródła wymagany prawodawstwem, Eliminacja dzikiego składowania odpadów, Obniżenie ilości wytwarzanych odpadów zmieszanych, Sprawny i wystarczająco częsty odbiór odpadów ograniczy ich nielegalne pozbywanie się. 	<ul style="list-style-type: none"> Nielegalne pozbywanie się odpadów, w tym wyrobów zawierających azbest, Tworzenie nowych nielegalnych wysypisk śmieci.



4.9 Zasoby przyrodnicze

4.9.1 Lasy i łowiectwo

Powierzchnia gruntów leśnych na terenie powiatu wysokomazowieckiego wynosi 23956,71 ha, co stanowi 18,5%¹⁵ powierzchni powiatu. Zlokalizowane na terenie powiatu lasy należą w przewadze (ponad 19 tys. ha) do prywatnych właścicieli oraz (około 5 tys. ha) stanowią lasy państwowe zarządzane przez Nadleśnictwo Rudka. Są to w przewadze lasy iglaste, oraz mieszane iglasto liściaste.

Średni wiek drzewostanu ciągle wzrasta i obecnie osiągnął 59 lat. W bieżącym planie urządzania lasu na lata 2008 - 2017 wielkość odnowień i zalesień określono na 1130 ha, prace pielęgnacyjne w młodnikach na powierzchni 879 ha, zaś w starszych drzewostanach na powierzchni 10 218 ha. Etat (maksymalna wielkość) pozyskania grubizny wynosi 681 tys. m³ w dziesięcioleciu. Średnia lesistość Nadleśnictwa wynosi 21 %. Przeciętny roczny przyrost drzewostanów kształtuje się na poziomie 6,65 m³/ha, a średnia zasobność wynosi 244 m³/ha. Lasy są bardzo rozproszone i w większości (79 % powierzchni) stanowią własność prywatną. Najbardziej rozpowszechnionymi zespołami leśnymi jest grąd miodownikowy *Melliti - Carpinetum* i sosnowo - dębowy bór mieszany *Pino - Quercetum*. W zatorfionych dolinach strumieni występuje łęg jesionowo - olszowy *Circaeo - Alnetum*, najczęściej z drzewostanem złożonym wyłącznie z olszy. Miejscami można też spotkać grąd *Tilio - Carpinetum*.

Gospodarka łowiecka w powiecie wysokomazowieckim prowadzona jest na 12 obwodach przez 21 Kół Łowieckich. Gospodarowanie zwierzyną odbywa się na podstawie łowieckiego planu hodowlanego, uwzględniającego dane dotyczące gatunków i liczebności zwierzyny, zabiegi hodowlane i ochronne niezbędne do poprawienia warunków bytowania zwierzyny i zmniejszenia szkód wyrządzanych przez nią w gospodarce leśnej i rolnej oraz planowane pozyskanie zwierzyny.

Wielkość, jakość i zasobność obwodów jest bardzo zróżnicowana, większość obwodów stanowią obwody polne.

¹⁵ Bank Danych Lokalnych, GUS (dane za rok 2014)



Średni stan liczbowy gatunków zwierzyny szacuje się na ok. 33 łosi, 1 854 saren, 249 dzików. Występują wilki ok. 5 sztuk. A oprócz tego bytuje wiele gatunków zwierzyny drobnej: borsuki, kuny leśne, lisy, zające, bażanty, kuropatwy, jarząbki, cietrzewie, piżmaki, jenoty, norki¹⁶.

4.9.2 Formy ochrony przyrody

W powiecie wysokomazowieckim, obszary prawnie chronione stanowią dużą atrakcję turystyczną. W załączniku 1 przedstawiono obszarowe formy ochrony przyrody. Poniżej znajduje się ich krótki opis:

Narwiański Park Narodowy

O atrakcyjności przyrodniczej powiatu w dużej mierze decyduje wspomniana już dolina rzeki Narew, objęta ochroną prawną w formie parku narodowego – w obrębie gmin Sokoły i Kobylin Borzymy. Na terenie powiatu znajduje się znaczna część Narwiańskiego Parku Narodowego – 1 052 ha.

Park zajmuje odcinek Doliny Górnej Narwi z licznymi zakolami, starorzeczami, rozlewiskami i obszarami bagiennymi. Dolina rzeki stanowi ostoję dla wielu gatunków zwierząt, a szczególnie ptactwa wodnego. Stwierdzono tu obecność około 200 gatunków ptaków, w tym 154 gatunki lęgowe oraz około 40 gatunków ssaków. W środowisku wodnym stwierdzono 22 gatunki ryb. Odnotowano także 13 gatunków płazów. Roślinność Narwiańskiego Parku Narodowego reprezentowana przez różnorodne zbiorowiska, na które składają się zespoły roślinności wodnej, szuwały właściwe, szuwały wielkoturzycowe, zespół roślinności torfowisk turzycowo-mszystych, zespół roślinności łąkowej, zespoły roślinności kserotermicznej oraz zespoły lasów i zarośli. Wśród wszystkich zespołów roślinnych znajduje się 11 gatunków flory objętych ochroną ścisłą i 5 gatunków pod ochroną częściową.

Obszar Chronionego Krajobrazu „Dolina Bugu i Nurca”

W obrębie powiatu wysokomazowieckiego, na terenie gminy Ciechanowiec, położony jest fragment Obszaru Chronionego Krajobrazu „Dolina Bugu i Nurca” o powierzchni 2115,81 ha. Utworzony został w 1982 w celu ochrony i zachowania doliny Bugu i Nurca

¹⁶ <http://www.rudka.bialystok.lasy.gov.pl> (dostęp z dnia 25.07.2016)



o naturalnym charakterze oraz fragmentu Wysoczyzny Drohickiej odznaczających się wysokimi walorami przyrodniczymi, krajobrazowymi, kulturowymi i wypoczynkowymi.

Zespół przyrodniczo-krajobrazowy „Park krajobrazowy w Czyżewie”

Zespół przyrodniczo-krajobrazowy „Park krajobrazowy w Czyżewie” położony jest na terenie gminy Czyżew. Obiekt zajmuje powierzchnię 2,13 ha. Jako forma ochrony został powołany z dniem 16 kwietnia 2010 r., w celu zachowania krajobrazu naturalnego i kulturowego oraz drzewostanu z dużą ilością starodrzewu, głównie wiązów polnych.

Zespół przyrodniczo-krajobrazowy „Park krajobrazowy w Szepietowie Wawrzyńcach”

Zespół powołano 29 listopada 2010 r. na terenie gminy Szepietowo. Zajmuje powierzchnię 3 ha. W zasięgu ochrony znajduje się park dworski, będący częścią dawnego założenia dworsko - ogrodowego, stanowiący krajobraz naturalny i kulturowy o dużych walorach widokowych i estetycznych.

Obszary Europejskiej Sieci Ekologicznej Natura 2000

Krajowa sieć obszarów chronionych jest ściśle powiązana z obszarami Natura 2000. Na terenie powiatu wysokomazowieckiego zlokalizowano 4 obszary należące do Europejskiej Sieci Ekologicznej Natura 2000:

- Specjalny Obszar Ochrony Siedlisk Narwiańskie Bagna (PLH 200002),
- Specjalny Obszar Ochrony Siedlisk Ostoja Nadbużańska (PLH 140011),
- Obszar Specjalnej Ochrony Ptaków Bagienna Dolina Narwi (PLB 200001),
- Obszar Specjalnej Ochrony Ptaków Dolina Dolnego Bugu (PLB 140001).

Narwiańskie Bagna

Obejmują obszar południkowej doliny Narwi pomiędzy Surażem i Rzędzianami. Dolina wykształciła się w kompleksie osadów lodowcowych, zajmując centralną część obniżenia w powierzchni wysoczyzn morenowych. Miąższość tych osadów waha się od 117 do 200 m. Dolina jest stosunkowo głęboko wcięta w wysoczyzny i zabagniona. Powierzchnia doliny zalega 5 – 25 m niżej od terenów bezpośrednio do niej przylegających. Wypełniają ją torfy, osiągające średnio 1 m miąższości. Dolina Narwi w granicach Narwiańskiego Parku Narodowego cechuje się charakterystyczną morfologią. Składa się ona z odcinków rozszerzonych, basenowych i zwężonych przypominających przełomy rzeczne. Powierzchnia





basenów wynosi od 13 do 30 km², szerokość odcinków zwężonych wynosi od 1,0 do 1,5 km. Cechą charakterystyczną doliny Narwi w granicach NPN jest przestrzenne przenikanie się ekosystemów lądowych z ekosystemami wodnymi, wynikającym z wyjątkowo bogatej sieci koryt rzecznych funkcjonujących w najlepiej rozwiniętym w skali kraju systemie rzeki anastomozującej. Na wielkich obszarach w Parku dominuje zespół szuwaru turzycy sztywnej *Caricetum elatae*, który jest właściwy dla istniejącego tu w klasycznej postaci łągu zastoiskowego. Wśród roślinności dominuje roślinność wodna i szuwarowa, liczne są zbiorowiska turzycowo-mszyste, a na wyniesieniach spotykane są również murawy kserotermiczne i napiaskowe. Lesistość obszaru jest znikoma.

Na terenie obszaru występują dobrze zachowane rodzaje siedlisk przyrodniczych z Załącznika I Dyrektywy Rady 92/43/EWG, których wyróżniono tu 9 rodzajów, najcenniejsze z nich to starorzecza, torfowiska i bory bagienne. Obszar ważny dla zachowania gatunków kręgloustych i ryb z Załącznika II Dyrektywy: minoga ukraińskiego (*Eudontomyzon mariae*), piskorza (*Misgurnus fossilis*) i różanki (*Rhodeus sericeus amarus*). Obfite populacje bobra (*Castor fiber*) i wydry (*Lutra lutra*). Ogółem stwierdzono tu 11 gatunków zwierząt ujętych w II Załączniku Dyrektywy Rady 92/43/EWG.

Główne zagrożenia dla obszaru wynikają ze zmiany stosunków wodnych na skutek melioracji dolnego biegu Narwi, pogorszenia jakości wód oraz ekspansji trzciny, spowodowanej zaprzestaniem użytkowania kośnego oraz wypasu. Obszar podlega działaniom z zakresu ochrony przeciwpowodziowej. Istniejące obiekty i urządzenia związane z ochroną przeciwpowodziową wymagają utrzymywania ich w sprawności technicznej. Na obszarze będą prowadzone działania związane z swobodnym spływem wód i kry. Wykonywanie tych prac obejmuje różne fragmenty doliny rzecznej i nie ma istotnego wpływu na całość obszaru Natura 2000.

Ostoja Nadbużańska

Obejmuje ok. 260 km odcinek doliny Bugu od ujścia Krzny do Jeziora Zegrzyńskiego. Większość doliny pokrywają suche, ekstensywnie użytkowane pastwiska. Obszary bagienne są usytuowane głównie przy ujściach rzek, dopływów Bugu oraz wokół pozostałych fragmentów dawnych koryt rzecznych. Koryto Bugu jest w większości nie zmienione przez człowieka, pozostały tu liczne, piaszczyste wyspy, nagie lub porośnięte wierzbowymi lub



topolowymi łęgami nadrzecznymi, z dobrze rozwiniętymi zaroślami wierzbowymi. Pierwsza terasa rzeki obfituje w starorzecza, zróżnicowana pod względem wielkości, głębokości i stopnia porośnięcia przez roślinność wodną. Do ostoi włączony jest także kompleks lasów liściastych między miejscowościami Drażniew i Platerów. Lasy zajmują niecałe 20 % obszaru. Dominują siedliska nieleśne: łąki i pastwiska oraz uprawy rolnicze.

Szczególnie cennym elementem ostoi jest kompleks nadrzecznych lasów o zachowanym naturalnym charakterze oraz szereg zbiorowisk łąkowych i związanych z siedliskami wilgotnymi, typowo wykształconymi na dużych powierzchniach. 16 rodzajów siedlisk z tego obszaru znajduje się w Załączniku I Dyrektywy Rady 92/43/EWG. Stwierdzono tu występowanie 20 gatunków z II Załącznika Dyrektywy Rady 92/43/EWG. Jest to jeden z najważniejszych obszarów dla ochrony ichtiofauny w Polsce. Obejmuje ona 10 gatunków ryb z II Załącznika Dyrektywy Rady 92/43/EWG, z kozą złotawą i kiełbim białołetwym. Stanowiska rzadkich gatunków roślin w tym 2 gatunki z II Załącznika Dyrektywy Rady 92/43/EWG. Bogata fauna bezkręgowców, m.in. interesujące gatunki pająków (*Agyneta affinis*, *A. saxatilis*, *Chocorna picinus*, *Enoplognatha thoracica*, *Enophrys aequipes*, *Hahnia halveola*, *Iberina candida*, *Leptyphantès flavipes*, *Styloctetor stivus*). Obszar ma również duże znaczenie dla ochrony ptaków.

Istotnym zagrożeniem dla omawianego obszaru są obwałowania i odcinanie starorzeczy od współczesnego koryta rzeki; zanieczyszczenie wód, melioracje, tamy zaporowe, trasy szybkiego ruchu, przebudowa drzewostanów w kierunku monokultur sosnowych, kłusownictwo. Obszar podlega działaniom z zakresu ochrony przeciwpowodziowej. Istniejące obiekty i urządzenia związane z ochroną przeciwpowodziową wymagają utrzymywania ich w sprawności technicznej. Na obszarze będą prowadzone działania związane z swobodnym spływem wód i kry. Wykonywanie tych prac obejmuje różne fragmenty doliny rzecznej i nie ma istotnego wpływu na całość obszaru Natura 2000.

Bagienna Dolina Narwi

Obejmuje odcinek doliny Narwi o długości około 58 km i szerokości od 300 m do 4 km, między Surażem a Żółtkami, w granicach Narwiańskiego Parku Narodowego. Od Suraża do Rzędzian dolina ma naturalny charakter, okresowo zalewanej doliny rzecznej, a Narew



jest rzeką wielokorytową o krętym biegu i tworzy sieć cieków, zajmujących miejscami całą szerokość dna doliny. Ten odcinek doliny wypełnia niezwykle bogata mozaika siedlisk, na którą składają się głównie zbiorowiska szuwarowe, turzycowiska, olsy i zarośla łęgowe z dominacją wierzb.

Bagienna Dolina Narwi stanowi ostoję ptasią o randze europejskiej E 27. Występuje tu co najmniej 28 gatunków ptaków z Załącznika I Dyrektywy Rady 79/409/EWG, 10 gatunków z Polskiej Czerwonej Księgi (PCK). W okresie lęgowym obszar zasiedla co najmniej 1% populacji krajowej (C3 i C6) następujących gatunków ptaków: bączek (PCK), bąk (PCK), błotniak stawowy, dubelt (PCK), kraska (PCK), podróżniczek (PCK), rybitwa czarna, wodniczka (PCK), krwawodziób, kszyc i rycyk; w stosunkowo wysokim zagęszczeniu (C7) występują: błotniak łąkowy, derkacz, zielonka, cyranka i słowik szary. Zanotowano tu bardzo wysokie zagęszczenie bręczki (>1% populacji krajowej), rokitniczki (>10% populacji krajowej) i trzcinniczka (>1% populacji krajowej). Głównym zagrożeniem jest zmiana stosunków wodnych oraz zaniechanie ekstensywnej gospodarki pastwiskowo-łąkarskiej.

Dolina Dolnego Bugu

Zajmuje obszar w dużej mierze pokrywający się z obszarem Ostoi Nadbużańskiej. Obszar stanowi ostoję ptasią o randze europejskiej E 51. Występuje co najmniej 38 gatunków ptaków z Załącznika I Dyrektywy Ptasię, 13 gatunków z Polskiej Czerwonej Księgi (PCK). Bardzo ważna ostoja ptaków wodno-błotnych. Jedno z nielicznych w Polsce stanowisk lęgowych gadożera; do niedawna jedno z nielicznych w Polsce stanowisk kulona. W okresie lęgowym obszar zasiedla co najmniej 1% populacji krajowej (C3, C6) następujących gatunków ptaków: bączek (PCK), bocian czarny, brodziec piskliwy, cyranka, czajka, czapla siwa, krwawodziób, gadożer (PCK), kszyc, kulik wielki (PCK), płaskonos, podróżniczek (PCK), rybitwa białoczarna (PCK), rybitwa czarna, rybitwa rzeczna, rycyk, sieweczka rzeczna, sieweczka obrożna (PCK), zimorodek; w stosunkowo wysokim zagęszczeniu (C7) występują: bocian biały, kania czarna, derkacz, wodnik i samotnik.

Pomniki przyrody





Na terenie powiatu wysokomazowieckiego zlokalizowanych jest 60 pomników przyrody¹⁷.

Korytarze ekologiczne

Przez teren powiatu przebiega sieć korytarzy ekologicznych, mająca istotne znaczenie dla zachowania spójności obszarów cennych przyrodniczo oraz pozostałych obszarów, stanowiących miejsce bytowania zwierząt:

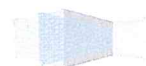
1. GKPnC-1 Dolina Dolnego Bugu,
2. GKPnC-2A Puszcza Biała – Puszcza Mielnicka,
3. GKPn-23 – Bagienna Dolina Narwi,
4. KPN-23A Przełomowa Dolina Narwi – Dolina Górnej Narwi,
5. GKPn-23B Bagienna dolina Narwi,
6. KPn-23C Dolina Górnej Narwi – Przełomowa Dolina Narwi,
7. KPn-23B Bagienna dolina Narwi – Przełomowa Dolina Narwi.

4.9.2.1 Podsumowanie

Lesistość powiatu jest stosunkowo niewielka. Spowodowane jest to występowaniem gleb dobrych klas bonitacyjnych i ich rolniczym wykorzystaniem.

Powiat wysokomazowiecki cechuje się wysokimi walorami przyrodniczo-krajobrazowymi. Na jego terenie znajduje się Narwiański Park Narodowy, Parki Krajobrazowe, oraz Specjalne Obszary Ochrony w ramach sieci Natura 2000. Na terenie powiatu znajduje się wiele rzadkich gatunków roślin oraz zwierząt, przez co jego teren jest bardzo atrakcyjny pod względem turystycznym.

¹⁷ <http://crfop.gdos.gov.pl/> (dostęp z dnia 3.11.2016 r.)





Analiza SWOT

Mocne strony	Słabe strony
<ul style="list-style-type: none"> • Wysokie walory przyrodniczo – krajobrazowe, • Bogactwo form ochrony przyrody, • Dotychczasowa zrównoważona turystyka na większości obszarów chronionych. 	<ul style="list-style-type: none"> • Dewastacja niektórych miejsc w obszarach chronionych poprzez intensyfikację turystyki w sezonie letnim.

Szanse	Zagrożenia
<ul style="list-style-type: none"> • Bardzo duży potencjał przyrodniczy powiatu, • Rozwój turystyki, przynoszący dodatkowe zyski mieszkańcom. 	<ul style="list-style-type: none"> • Intensywny rozwój turystyki, • Dalszy wzrost natężenia ruchu powodujący zwiększoną śmiertelność zwierząt i pogorszający warunki ich migracji, • Zagrożenie rodzimych gatunków flory i fauny przez obce gatunki inwazyjne.

4.10 Zagrożenia poważnymi awariami

Awarie zagrażające środowisku na terenie powiatu wysokomazowieckiego mogą nastąpić na terenie obiektów przemysłowych znajdujących się na jego obszarze, bądź mieć charakter transgraniczny. Zagrożenia mogą również powstać w wyniku wypadków kolejowych i drogowych z udziałem cystern i autocystern przewożących materiały niebezpieczne, a także na skutek rozszczelnień rurociągów transportujących gaz ziemny. Na terenie powiatu znajduje się znaczna liczba stacji paliw, ich eksploatacja stwarza zagrożenie dla środowiska (możliwość awarii zbiorników, pożar, itp.) . Główne zagrożenie wynika jednak z transportu paliw na zaopatrzenie tych obiektów. Wojewódzki Inspektorat Ochrony Środowiska w Białymstoku, Delegatura w Łomży, prowadzi "Rejestr potencjalnych sprawców poważnych awarii". W rejestrze tym znajdują się aktualnie dwa zakłady położone na terenie powiatu wysokomazowieckiego:



- **Spółdzielnia Mleczarska „MLEKOVITA”** w Wysokim Mazowieckiem, gdzie istnieje niebezpieczeństwo wycieku: amoniaku, kwasu azotowego, oraz wodorotlenku sodu,
- **“SOKOŁÓW” S.A. Oddział w Czyżewie**, na terenie którego znajduje się amoniak, metan, oraz wodorotlenek sodu.

Do źródeł zagrożenia na terenie powiatu wysokomazowieckiego należy zaliczyć gazociągi tranzytowe oraz gazowe sieci i instalacje:

- Gazociąg międzynarodowy Jamal – Europa - trasa - Miodusy - Perki,
- Sieć gazociągów lokalnych (nadal rozbudowywana).

W ostatnich latach nie odnotowano na terenie powiatu wysokomazowieckiego wystąpienia awarii, będących przyczyną nadzwyczajnego zagrożenia środowiska.

4.10.1 Podsumowanie

W powiecie wysokomazowieckim występuje ryzyko wystąpienia poważnych awarii. Zakładami, których działalność może być przyczyną wystąpienia poważnej awarii są: Spółdzielnia Mleczarska Mlekovita oraz “SOKOŁÓW” S.A. Oddział w Czyżewie. Poza ww. wymienionymi zakładami, potencjalnym źródłem poważnych awarii jest transport drogowy substancji niebezpiecznych.

Analiza SWOT

Mocne strony	Słabe strony
<ul style="list-style-type: none"> • Odpowiednio przygotowane służby na wypadek wystąpienia awarii, • Zapewnienie przez zakłady odpowiedniej ostrożności. 	<ul style="list-style-type: none"> • Prawdopodobieństwo wystąpienia awarii, • Zagrożenie przeniesienia się zanieczyszczeń poza zakład.
Szanse	Zagrożenia
<ul style="list-style-type: none"> • W przypadku powstania zakładów o zwiększonym ryzyku wystąpienia awarii, należałoby zwiększyć intensywność kontroli w danym zakładzie, • Wprowadzanie nowoczesnych, niezawodnych technologii. 	<ul style="list-style-type: none"> • Rozwój infrastruktury technicznej może prowadzić do zwiększenia szans na awarię, • Prawdopodobieństwo zanieczyszczenia powietrza.



5 Syntetyczne zestawienie celów i zadań do realizacji ze szczególnym uwzględnieniem zadań własnych

Cele i zadania zostały sporządzone na podstawie „Wytycznych do opracowania wojewódzkich, powiatowych i gminnych programów ochrony środowiska” opublikowanych przez Ministerstwo Środowiska w 2015 roku, a ich struktura jest współmierna z przykładami podanymi w *Wytycznych*. Cele i zadania zostały podzielone następująco:

- Cele i zadania inwestycyjne własne,
- Cele i zadania nie inwestycyjne własne,
- Cele i zadania monitorowane.

Zadania własne są to te przedsięwzięcia, które będą w całości lub częściowo finansowane ze środków będących w dyspozycji powiatu.

Zadania monitorowane są to pozostałe zadania związane z ochroną środowiska i racjonalnym wykorzystaniem zasobów naturalnych. Zadanie te są finansowane ze środków przedsiębiorstw oraz ze środków zewnętrznych, którymi dysponują organy i instytucje szczebla powiatowego.

W tabelach zawarte są zadania, które powiat sam wyznaczył do realizacji oraz zadania dodane po dokładnej analizie potrzeb powiatu. Zgodnie z zasadą SMART określone cele są skonkretyzowane (specific), mierzalne (measurable, z przypisanymi wskaźnikami), akceptowalne (achievable, akceptowalne przez osoby pracujące na rzecz ich osiągnięcia), realne (realistic, możliwe do osiągnięcia) oraz terminowe (time - bound, z przypisanymi terminami).





Tabela 16 Cele i zadania własne powiatu wysokomazowieckiego

Lp.	Obszar interwencji	Cel	Wskaźnik		Kierunek interwencji	Zadania	Podmiot odpowiedzialny	Ryzyka
			Nazwa	Wartość bazowa				
1.	Ochrona klimatu	Poprawa jakości powietrza	Długość zmodernizowanej drogi	0 km	Modernizacja drogi	Przebudowa drogi powiatowej Nr 2052B Wysokie Mazowieckie - Kulesze Kościelne - Kobylin Borzymy i Nr 2042B dr. kr. Nr 8 - Kobylin Cieszymany - Kobylin Borzymy wraz z infrastrukturą towarzyszącą Rozbudowa i przebudowa drogi powiatowej Nr 2107B Trzaski – Radziszewo Sieneczuch – Czaje Wólka	Powiat wysokomazowiecki	Brak środków na realizację zadania
2.	Ochrona klimatu	Poprawa jakości powietrza	Długość zmodernizowanej drogi	0 km	Modernizacja drogi		Powiat wysokomazowiecki	Brak środków na realizację zadania
3.	Walory przyrodnicze	Poprawa gospodarki leśnej	Czy zadanie zostało zrealizowane?	NIE	Aktualizacja planów urządzania lasu	Wykonanie aktualizacji planów urządzania lasu	Powiat wysokomazowiecki	Brak środków na realizację zadania
4.	Walory przyrodnicze	Poprawa gospodarki leśnej	Czy zadanie zostało zrealizowane?	NIE	Zakup urządzeń pomiarowych	Zakup urządzenia GPS na potrzeby nadzoru nad gospodarką leśną	Powiat wysokomazowiecki	Brak środków na realizację zadania



2016

Lp.	Obszar interwencji	Cel	Wskaźnik		Kierunek interwencji	Zadania	Podmiot odpowiedzialny	Ryzyka
			Nazwa	Wartość bazowa				
5.	Walory przyrodnicze	Poprawa ogólnego stanu środowiska	Czy zadanie zostało zrealizowane?	NIE	Opracowanie dokumentów strategicznych dla samorządów	Inne zadania związane z ochroną środowiska (np. wykonanie Programu ochrony środowiska)	Powiat wysokomazowiecki	Brak środków na realizację zadania
6.	Walory przyrodnicze	Zwiększenie świadomości ekologicznej wśród mieszkańców	Liczba osób biorąca udział w warsztatach	0	Edukacja ekologiczna	Warsztaty ekologiczne – „Ochrona środowiska przed zanieczyszczeniami związkami azotu pochodzenia rolniczego w powiecie wysokomazowieckim – OSN” organizowane przez Centrum Kształcenia Zawodowego w Wysokiem Mazowieckiem	Powiat wysokomazowiecki	Brak środków na realizację zadania





Tabela 17 Cele i zadania monitorowane powiatu wysokomazowieckiego

Lp.	Obszar interwencji	Cel	Wskaźnik		Kierunek interwencji	Zadania	Podmiot odpowiedzialny	Ryzyka
			Nazwa	Wartość bazowa				
1.	Ochrona klimatu i jakości powietrza	Poprawa jakości powietrza	Ilość usuniętych wyrobów azbestowych [Mg]	1569,186	Usuwanie wyrobów azbestowych	Usuwanie wyrobów zawierających azbest z terenu gminy Ciechanowiec	Gmina Ciechanowiec	Brak środków finansowych na realizację zadania
2.	Ochrona klimatu i jakości powietrza	Poprawa jakości powietrza	Ilość usuniętych wyrobów azbestowych [Mg]	558,98 Mg	Usuwanie wyrobów azbestowych	Usuwanie i utylizacja wyrobów azbestowych z terenu gminy Czyżew	Gmina Czyżew	Brak środków finansowych na realizację zadania
3.	Ochrona klimatu i jakości powietrza	Poprawa jakości powietrza	Redukcja emisji dwutlenku węgla	0 [Mg CO ₂ /rok]	Termomodernizacja budynków	Termomodernizacja budynków użyteczności publicznej wraz z wymianą źródła ciepła	Gmina Czyżew	Brak środków finansowych na realizację zadania
4.	Ochrona klimatu i jakości powietrza	Poprawa jakości powietrza	Redukcja emisji dwutlenku węgla	0 [Mg CO ₂ /rok]	Poprawa wydajności energetycznej	Zmiana sposobu ogrzewania budynków świetlic wiejskich na terenie gminy Czyżew	Gmina Czyżew	Brak środków finansowych na realizację zadania





2016

Lp.	Obszar interwencji	Cel	Wskaźnik			Kierunek interwencji	Zadania	Podmiot odpowiedzialny	Ryzyka
			Nazwa	Wartość bazowa	Wartość docelowa				
5.	Ochrona klimatu i jakości powietrza	Poprawa jakości powietrza	Redukcja emisji dwutlenku węgla	0 [Mg CO ₂ /rok]	85 [Mg CO ₂ /rok]	Wdrażanie instalacji OZE	Wyposażenie domów prywatnych w instalacje wykorzystujące odnawialne źródła energii (kolektory słoneczne, kolektory fotowoltaiczne, pompy ciepła)	Gmina Czyżew	Brak środków finansowych na realizację zadania
6.	Ochrona klimatu i jakości powietrza	Poprawa jakości powietrza	Redukcja emisji dwutlenku węgla	0 [Mg CO ₂ /rok]	172 [Mg CO ₂ /rok]	Modernizacja oświetlenia ulicznego	Modernizacja oświetlenia ulicznego - wymiana na energooszczędne	Gmina Czyżew	Brak środków finansowych na realizację zadania
7.	Ochrona klimatu i jakości powietrza	Poprawa jakości powietrza	Długość zmodernizowanej drogi	0 m	925 m	Budowa/modernizacja drogi	Remont drogi Osipy-Zakrzewizna – Michałki o długości około 925 m	Gmina Wysokie Mazowieckie (wiejska)	Brak środków finansowych na realizację zadania
8.	Ochrona klimatu i jakości powietrza	Poprawa jakości powietrza	Długość zmodernizowanej drogi	0 m	1,400	Budowa/modernizacja drogi	Remont drogi Tybory-Żochy – Osipy Kolonia	Gmina Wysokie Mazowieckie (wiejska)	Brak środków finansowych na realizację zadania
9.	Ochrona klimatu i jakości powietrza	Poprawa jakości powietrza	Długość zmodernizowanej drogi	0 m	945 m	Budowa/modernizacja drogi	Remont drogi Miodusy-Litwa – Tybory-Miształe o długości około 945 m	Gmina Wysokie Mazowieckie (wiejska)	Brak środków finansowych na realizację zadania
10.	Ochrona klimatu i jakości powietrza	Poprawa jakości powietrza	Długość zmodernizowanej drogi	0 m	1253 m	Budowa/modernizacja drogi	Remont drogi Mścichy-Bryki o długości około 1253 m	Gmina Wysokie Mazowieckie (wiejska)	Brak środków finansowych na realizację zadania



Lp.	Obszar interwencji	Cel	Wskaźnik			Kierunek interwencji	Zadania	Podmiot odpowiedzialny	Ryzyka
			Nazwa	Wartość bazowa	Wartość docelowa				
11.	Ochrona klimatu i jakości powietrza	Poprawa jakości powietrza	Długość zmodernizowanej drogi	0 m	400 m	Budowa/modernizacja drogi	Remont drogi w miejscowości Stare Osipy	Gmina Wysokie Mazowieckie (wiejska)	Brak środków finansowych na realizację zadania
12.	Ochrona klimatu i jakości powietrza	Poprawa jakości powietrza	Długość zmodernizowanej drogi	0 m	4000 m	Budowa/modernizacja drogi	Remont drogi w miejscowości Osipy-Kolonia	Gmina Wysokie Mazowieckie (wiejska)	Brak środków finansowych na realizację zadania
13.	Ochrona klimatu i jakości powietrza	Poprawa jakości powietrza	Długość zmodernizowanej drogi	0 m	2500 m	Budowa/modernizacja drogi	Remont drogi w miejscowości Mazury	Gmina Wysokie Mazowieckie (wiejska)	Brak środków finansowych na realizację zadania
14.	Ochrona klimatu i jakości powietrza	Poprawa jakości powietrza	Długość zmodernizowanej drogi	0 m	300 m	Budowa/modernizacja drogi	Remont drogi w miejscowości Rębiszewo Studzianki	Gmina Wysokie Mazowieckie (wiejska)	Brak środków finansowych na realizację zadania
15.	Ochrona klimatu i jakości powietrza	Poprawa jakości powietrza	Długość zmodernizowanej drogi	0 m	2120 m	Budowa/modernizacja drogi	Remont drogi Bryki – Dąbrowa – Dzieciel	Gmina Wysokie Mazowieckie (wiejska)	Brak środków finansowych na realizację zadania
16.	Ochrona klimatu i jakości powietrza	Poprawa jakości powietrza	Długość zmodernizowanej drogi	0 m	3000 m	Budowa/modernizacja drogi	Remont drogi Dąbrowa – Dzieciel – Wiśniówek	Gmina Wysokie Mazowieckie (wiejska)	Brak środków finansowych na realizację zadania
17.	Ochrona klimatu i jakości powietrza	Poprawa jakości powietrza	Długość zmodernizowanej drogi	0 m	800 m	Budowa/modernizacja drogi	Remont drogi w miejscowości Świętek Wielki	Gmina Wysokie Mazowieckie (wiejska)	Brak środków finansowych na realizację zadania





2016

Lp.	Obszar interwencji	Cel	Wskaźnik			Kierunek interwencji	Zadania	Podmiot odpowiedzialny	Ryzyka
			Nazwa	Wartość bazowa	Wartość docelowa				
18.	Ochrona klimatu i jakości powietrza	Poprawa jakości powietrza	Długość zmodernizowanej drogi	0 m	400 m	Budowa/modernizacja drogi	Remont drogi w miejscowości Trzciny	Gmina Wysokie Mazowieckie (wiejska)	Brak środków finansowych na realizację zadania
19.	Ochrona klimatu i jakości powietrza	Poprawa jakości powietrza	Długość zmodernizowanej drogi	0 m	3100 m	Budowa/modernizacja drogi	Remont drogi w miejscowości Tybory-Trzcianka kolonia	Gmina Wysokie Mazowieckie (wiejska)	Brak środków finansowych na realizację zadania
20.	Ochrona klimatu i jakości powietrza	Poprawa jakości powietrza	Długość zmodernizowanej drogi	0 m	500 m	Budowa/modernizacja drogi	Remont drogi Stara Ruś- Nowa Ruś	Gmina Wysokie Mazowieckie (wiejska)	Brak środków finansowych na realizację zadania
21.	Ochrona klimatu i jakości powietrza	Poprawa jakości powietrza	Długość zmodernizowanej drogi	0 m	1200 m	Budowa/modernizacja drogi	Remont drogi Zawrocie – Nowiny	Gmina Wysokie Mazowieckie (wiejska)	Brak środków finansowych na realizację zadania
22.	Ochrona klimatu i jakości powietrza	Poprawa jakości powietrza	Długość zmodernizowanej drogi	0 m	1500 m	Budowa/modernizacja drogi	Remont drogi Miodusy-Stok – Święck- Nowiny	Gmina Wysokie Mazowieckie (wiejska)	Brak środków finansowych na realizację zadania
23.	Ochrona klimatu i jakości powietrza	Poprawa jakości powietrza	Długość zmodernizowanej drogi	0 m	600 m	Budowa/modernizacja drogi	Remont drogi Gołasze – Puszczza	Gmina Wysokie Mazowieckie (wiejska)	Brak środków finansowych na realizację zadania
24.	Ochrona klimatu i jakości powietrza	Poprawa jakości powietrza	Długość zmodernizowanej drogi	0 m	4500 m	Budowa/modernizacja drogi	Remont drogi Wróble - Gołasze-Puszczza	Gmina Wysokie Mazowieckie (wiejska)	Brak środków finansowych na realizację zadania



Lp.	Obszar interwencji	Cel	Wskaźnik			Kierunek interwencji	Zadania	Podmiot odpowiedzialny	Ryzyka
			Nazwa	Wartość bazowa	Wartość docelowa				
25.	Ochrona klimatu i jakości powietrza	Poprawa jakości powietrza	Długość zmodernizowanej drogi	0 m	1500 m	Budowa/modernizacja drogi	Remont drogi Kalinowo – Czosnowo do Chojane Pawłowięta	Gmina Wysokie Mazowieckie (wiejska)	Brak środków finansowych na realizację zadania
26.	Ochrona klimatu i jakości powietrza	Poprawa jakości powietrza	Długość zmodernizowanej drogi	0 m	2000 m	Budowa/modernizacja drogi	Remont drogi Wiśniówek – Kolonia – Miodusy – Litwa	Gmina Wysokie Mazowieckie (wiejska)	Brak środków finansowych na realizację zadania
27.	Ochrona klimatu i jakości powietrza	Poprawa jakości powietrza	Długość zmodernizowanej drogi	0 m	100 m	Budowa/modernizacja drogi	Remont drogi w miejscowości Brzóska Stare	Gmina Wysokie Mazowieckie (wiejska)	Brak środków finansowych na realizację zadania
28.	Ochrona klimatu i jakości powietrza	Poprawa jakości powietrza	Długość zmodernizowanej drogi	0 m	630 m	Budowa/modernizacja drogi	Remont drogi w miejscowości Wólka Duża	Gmina Wysokie Mazowieckie (wiejska)	Brak środków finansowych na realizację zadania
29.	Ochrona klimatu i jakości powietrza	Poprawa jakości powietrza	Długość zmodernizowanej drogi	0 m	1600 m	Budowa/modernizacja drogi	Remont drogi w miejscowości Michałki Kolonia w kierunku Bryki	Gmina Wysokie Mazowieckie (wiejska)	Brak środków finansowych na realizację zadania
30.	Ochrona klimatu i jakości powietrza	Poprawa jakości powietrza	Długość zmodernizowanej drogi	0 m	4880 m	Budowa/modernizacja drogi	Remont drogi w miejscowości Gofasze – Górki – Gofasze – Puszcz	Gmina Wysokie Mazowieckie (wiejska)	Brak środków finansowych na realizację zadania
31.	Ochrona klimatu i jakości powietrza	Poprawa jakości powietrza	Długość zmodernizowanej drogi	0 m	1500 m	Budowa/modernizacja drogi	Remont drogi w miejscowości Brzóska Stare przez wieś	Gmina Wysokie Mazowieckie (wiejska)	Brak środków finansowych na realizację zadania



2016

Lp.	Obszar interwencji	Cel	Wskaźnik			Kierunek interwencji	Zadania	Podmiot odpowiedzialny	Ryzyka
			Nazwa	Wartość bazowa	Wartość docelowa				
32.	Ochrona klimatu i jakości powietrza	Poprawa jakości powietrza	Długość zmodernizowanej drogi	0 m	630 m	Budowa/modernizacja drogi	Remont drogi w miejscowości Jabłoń Uszyńskie przez wieś	Gmina Wysokie Mazowieckie (wiejska)	Brak środków finansowych na realizację zadania
33.	Ochrona klimatu i jakości powietrza	Poprawa jakości powietrza	Długość zmodernizowanej drogi	0 m	1500 m	Budowa/modernizacja drogi	Remont drogi w miejscowości Brzózki Falki	Gmina Wysokie Mazowieckie (wiejska)	Brak środków finansowych na realizację zadania
34.	Ochrona klimatu i jakości powietrza	Poprawa jakości powietrza	Długość zmodernizowanej drogi	0 m	2800 m	Budowa/modernizacja drogi	Remont drogi od miejscowości Brzózki Falki od drogi wojewódzkiej 678 do Traktu Suraskiego	Gmina Wysokie Mazowieckie (wiejska)	Brak środków finansowych na realizację zadania
35.	Ochrona klimatu i jakości powietrza	Poprawa jakości powietrza	Długość zmodernizowanej drogi	Brak danych	Brak danych	Budowa/modernizacja drogi	Przygotowanie dokumentacji remontu drogi wojewódzkiej do Starej Rusi	Zarząd Województwa Podlaskiego,	Brak środków finansowych na realizację zadania
36.	Ochrona klimatu i jakości powietrza	Poprawa jakości powietrza	Długość zmodernizowanej drogi	Brak danych	Brak danych	Budowa/modernizacja drogi	Remont drogi Wólka Mała – Świętek Nowiny	Gmina Wysokie Mazowieckie (wiejska)	Brak środków finansowych na realizację zadania
37.	Ochrona klimatu i jakości powietrza	Poprawa jakości powietrza	Długość zmodernizowanej drogi	Brak danych	Brak danych	Budowa/modernizacja drogi	Remont drogi Osipy Lepertowizna - Jabłonka Kościelna	Gmina Wysokie Mazowieckie (wiejska)	Brak środków finansowych na realizację zadania





Lp.	Obszar interwencji	Cel	Wskaźnik			Kierunek interwencji	Zadania	Podmiot odpowiedzialny	Ryzyka
			Nazwa	Wartość bazowa	Wartość docelowa				
38.	Ochrona klimatu i jakości powietrza	Poprawa jakości powietrza	Ilość usuniętych wyrobów azbestowych	0 Mg	330 Mg	Budowa/modernizacja drogi	Usuwanie wyrobów zawierających azbest z terenu gminy Wysokie Mazowieckie	Gmina Wysokie Mazowieckie (wiejska)	Brak środków finansowych na realizację zadania
39.	Ochrona klimatu i jakości powietrza	Poprawa jakości powietrza	Liczba zakupionych lamp	0	4	Wdrażanie instalacji OZE	Zakup lamp fotowoltaicznych	Gmina Wysokie Mazowieckie (wiejska)	Brak środków finansowych na realizację zadania
40.	Ochrona klimatu i jakości powietrza	Poprawa jakości powietrza	Redukcja emisji dwutlenku węgla	0 [MgCO ₂ /rok]	3 [MgCO ₂ /rok]	Wdrażanie instalacji OZE	Instalacja kolektorów słonecznych na budynkach Zespołu Szkół w Klukowie oraz Szkoły Podstawowej w Wyszonkach Kościelnych	Gmina Klukowo	Brak środków finansowych na realizację zadania
41.	Ochrona klimatu i jakości powietrza	Poprawa jakości powietrza	Redukcja emisji dwutlenku węgla	0 [MgCO ₂ /rok]	81 [MgCO ₂ /rok]	Wdrażanie instalacji OZE	Instalacja paneli fotowoltaicznych na potrzeby: Zespołu Szkół w Klukowie; Szkoły Podstawowej w Wyszonkach Kościelnych; Szkoły Podstawowej w Kuczynie; Szkoły Podstawowej w Łuniewie Małym; Urzędu Gminy Klukowo	Gmina Klukowo	Brak środków finansowych na realizację zadania



Lp.	Obszar interwencji	Cel	Wskaźnik			Kierunek interwencji	Zadania	Podmiot odpowiedzialny	Ryzyka
			Nazwa	Wartość bazowa	Wartość docelowa				
42.	Ochrona klimatu i jakości powietrza	Poprawa jakości powietrza	Redukcja emisji dwutlenku węgla	0 [MgCO ₂ /rok]	146 [MgCO ₂ /rok]	Montaż oświetlenia energooszczędnego	Montaż oświetlenia ulicznego typu LED	Gmina Klukowo	Brak środków finansowych na realizację zadania
43.	Ochrona klimatu i jakości powietrza	Poprawa jakości powietrza	Redukcja emisji dwutlenku węgla	0 [MgCO ₂ /rok]	7 [MgCO ₂ /rok]	Instalacja systemu sterującego oświetleniem ulicznym	Instalacja systemu sterującego oświetleniem ulicznym	Gmina Klukowo	Brak środków finansowych na realizację zadania
44.	Ochrona klimatu i jakości powietrza	Poprawa jakości powietrza	Ilość usuniętych wyrobów azbestowych	469,218 Mg	456762 Mg	Usuwanie wyrobów azbestowych	Utylizacja azbestu	Gmina Kobylin - Borzymy	Brak środków finansowych na realizację zadania
45.	Ochrona klimatu i jakości powietrza	Poprawa jakości powietrza	Redukcja emisji dwutlenku węgla	Brak danych	Brak danych	Termomodernizacja budynku	Termomodernizacja budynku szkoły w Kuleszach Kościelnych	Gmina Kulesze – Kościelne	Brak środków finansowych na realizację zadania
46.	Ochrona klimatu i jakości powietrza	Poprawa jakości powietrza	Redukcja emisji dwutlenku węgla	Brak danych	Brak danych	Termomodernizacja budynku	Termomodernizacja budynków publiczności z instalacją OZE	Gmina Nowe Piekuty	Brak środków finansowych na realizację zadania
47.	Ochrona klimatu i jakości powietrza	Poprawa jakości powietrza	Ilość usuniętych wyrobów azbestowych	407,407 Mg	707,407 Mg	Usuwanie wyrobów azbestowych	Usuwanie wyrobów zawierających azbest	Gmina Sokoty	Brak środków finansowych na realizację zadania
48.	Ochrona klimatu i jakości powietrza	Poprawa jakości powietrza	Redukcja emisji dwutlenku węgla	0 [MgCO ₂ /rok]	362,03 [MgCO ₂ /rok]	Termomodernizacja budynku	Termomodernizacja i wykorzystanie OZE w Zespole Szkół w Sokolach	Gmina Sokoty	Brak środków finansowych na realizację zadania



Lp.	Obszar interwencji	Cel	Wskaźnik			Kierunek interwencji	Zadania	Podmiot odpowiedzialny	Ryzyka
			Nazwa	Wartość bazowa	Wartość docelowa				
49.	Ochrona klimatu i jakości powietrza	Poprawa jakości powietrza	Redukcja emisji dwutlenku węgla	0 [MgCO ₂ /rok]	2,77 [MgCO ₂ /rok]	Przebudowa drogi	Przebudowa drogi gminnej nr 106365B /Kowalewyszczyna Kolonia - Kowalewyszczyna-Chomizna-Mojniki/ na odcinku Kowalewyszczyna Kolonia – Kowalewyszczyna/.	Gmina Sokoły	Brak środków finansowych na realizację zadania
50.	Ochrona klimatu i jakości powietrza	Poprawa jakości powietrza	Redukcja emisji dwutlenku węgla	0 [MgCO ₂ /rok]	0,920 [MgCO ₂ /rok]	Przebudowa drogi	Przebudowa drogi gminnej nr 106378B/Nowe Racibory ulica we wsi/ o dł. 0,920 km	Gmina Sokoły	Brak środków finansowych na realizację zadania
51.	Ochrona klimatu i jakości powietrza	Poprawa jakości powietrza	Redukcja emisji dwutlenku węgla	0 [MgCO ₂ /rok]	0,7015 [MgCO ₂ /rok]	Przebudowa drogi	Przebudowa drogi gminnej nr 106390B /Kruszewo Brodowo - Idźki Średnie/na odcinku we wsi Kruszewo Brodowo 0,7015 km	Gmina Sokoły	Brak środków finansowych na realizację zadania
52.	Ochrona klimatu i jakości powietrza	Poprawa jakości powietrza	Redukcja emisji dwutlenku węgla	0 [MgCO ₂ /rok]	1,242 [MgCO ₂ /rok]	Przebudowa drogi	Przebudowa drogi gminnej nr 106389B/Sokoły - Idźki Wykno - Idźki Średnie	Gmina Sokoły	Brak środków finansowych na realizację zadania
53.	Ochrona klimatu i jakości powietrza	Poprawa jakości powietrza	Redukcja emisji dwutlenku węgla	0 [MgCO ₂ /rok]	0,464 [MgCO ₂ /rok]	Przebudowa drogi	Przebudowa drogi gminnej nr 106396B/ Sokoły ul. Ogródowa	Gmina Sokoły	Brak środków finansowych na realizację zadania



2016

Lp.	Obszar interwencji	Cel	Wskaźnik		Kierunek interwencji	Zadania	Podmiot odpowiedzialny	Ryzyka
			Nazwa	Wartość bazowa				
54.	Ochrona klimatu i jakości powietrza	Poprawa jakości powietrza	Redukcja emisji dwutlenku węgla	0 [MgCO ₂ /rok]	9,32 [MgCO ₂ /rok]	Termomodernizacja budynku Urzędu Miejskiego w Szepietowie	Gmina Szepietowo	Brak środków finansowych na realizację zadania
55.	Ochrona klimatu i jakości powietrza	Poprawa jakości powietrza	Redukcja emisji dwutlenku węgla	0 [MgCO ₂ /rok]	Brak danych	Montaż ogniw fotowoltaicznych na budynkach edukacyjnych miasta, pływalni miejskiej oraz urzędu miasta.	Gmina Miejska Wysokie Mazowieckie	Brak środków finansowych na realizację zadania
56.	Ochrona klimatu i jakości powietrza	Poprawa jakości powietrza	Redukcja emisji dwutlenku węgla	0 [MgCO ₂ /rok]	Brak danych	Montaż ogniw fotowoltaicznych przy miejskiej oczyszczalni ścieków w Wysokiem Mazowieckiem.	Gmina Miejska Wysokie Mazowieckie	Brak środków finansowych na realizację zadania
57.	Ochrona klimatu i jakości powietrza	Poprawa jakości powietrza	Redukcja emisji dwutlenku węgla	0 [MgCO ₂ /rok]	Brak danych	Termomodernizacja i montaż OZE przy hali sportowej w Gimnazjum w Wysokiem Mazowieckiem.	Gmina Miejska Wysokie Mazowieckie	Brak środków finansowych na realizację zadania





Lp.	Obszar interwencji	Cel	Wskaźnik			Kierunek interwencji	Zadania	Podmiot odpowiedzialny	Ryzyka
			Nazwa	Wartość bazowa	Wartość docelowa				
58.	Ochrona klimatu i jakości powietrza	Poprawa jakości powietrza	Liczba kilometrów wybudowanej drogi	0	ok. 4,3 km	Przebudowa dróg	Remont i przebudowa dróg w mieście min: ul. Przechodnia, Podlaska, Akacyjowa, Kwiatowa, Trakt Suraski, ulice osiedla Kardynata Wyszyńskiego i Zorza (inwestycja będzie wykonywana etapami).	Gmina Miejska Wysokie Mazowieckie	Brak środków finansowych na realizację zadania
59.	Ochrona klimatu i jakości powietrza	Poprawa jakości powietrza	Czy zadanie zostało zrealizowane?	NIE	TAK	Modernizacja budynku	Modernizacja Miejskiego Ośrodka Kultury w Wysokiem Mazowieckiem.	Gmina Miejska Wysokie Mazowieckie	Brak środków finansowych na realizację zadania
60.	Ochrona klimatu i jakości powietrza	Poprawa jakości powietrza	Redukcja emisji dwutlenku węgla	0 [MgCO ₂ /rok]	5,4918 [MgCO ₂ /rok]	Modernizacja budynku	Modernizacja budynku OSP w Wysokiem Mazowieckiem.	Gmina Miejska Wysokie Mazowieckie	Brak środków finansowych na realizację zadania





2016

Lp.	Obszar interwencji	Cel	Wskaźnik			Kierunek interwencji	Zadania	Podmiot odpowiedzialny	Ryzyka
			Nazwa	Wartość bazowa	Wartość docelowa				
61.	Gospodarka wodno - ściekowa	Poprawa jakości powietrza	Długość odcinka rzeki na których dokonano udroźnienia	0 m	160m	Udroźnienie rzeki Nurzec poprzez usuwanie namotów i rumoszu na odcinku 160 m, w km 15+590-15+750 oraz dna zbiornika wodnego na odcinku przyległym w Ciechanowcu	Gmina Ciechanowiec	Brak środków finansowych na realizację zadania	
62.	Gospodarka wodno - ściekowa	Poprawa jakości wód powierzchniowych i podziemnych	Liczba kilometrów wybudowanej sieci kanalizacyjnej i wodociągowej	140,1 km - wodociąg 24,4 km - kanalizacja	Ok. 155 km – wodociąg Ok. 30 km- kanalizacja	Poprawa gospodarki wodno-ściekowej w gminie Czyżew	Gmina Czyżew	Brak środków finansowych na realizację zadania	
63.	Gospodarka wodno - ściekowa	Poprawa jakości wód powierzchniowych i podziemnych	Liczba kilometrów wybudowanej sieci kanalizacyjnej	0 km	1,5 km	Budowa kanalizacji sanitarnej w miejscowości Brzóska-Falki	Gmina Wysokie Mazowieckie (wiejska)	Brak środków finansowych na realizację zadania	





Lp.	Obszar interwencji	Cel	Wskaźnik			Kierunek interwencji	Zadania	Podmiot odpowiedzialny	Ryzyka
			Nazwa	Wartość bazowa	Wartość docelowa				
64.	Gospodarka wodno - ściekowa	Zapewnienie dostępu do czystej wody dla mieszkańców gminy	Czy zadanie zostało zrealizowane?	NIE	TAK	Modernizacja stacji uzdatniania wody w Wyszonkach Kościelnych i wykonanie rurociągów tranzytowych łączących sieci wodociągowe na terenie gminy	Gmina Klukowo	Brak środków finansowych na realizację zadania	
65.	Gospodarka wodno - ściekowa	Poprawa jakości wód powierzchniowo - wyciek i podziemnych	Liczba gospodarstw korzystających z oczyszczalni ścieków	21	300	Budowa przydomowych oczyszczalni ścieków	Gmina Kobylin - Borzymy	Brak środków finansowych na realizację zadania	
66.	Gospodarka wodno - ściekowa	Zapewnienie dostępu do czystej wody dla mieszkańców gminy	Czy zadanie zostało wykonane?	NIE	TAK	Modernizacja stacji uzdatniania wody	Gmina Kobylin - Borzymy	Brak środków finansowych na realizację zadania	
67.	Gospodarka wodno - ściekowa	Zapewnienie dostępu do czystej wody dla mieszkańców gminy	Czy zadanie zostało zrealizowane?	NIE	TAK	Modernizacja stacji uzdatniania wody Stare Winory	Gmina Kobylin - Borzymy	Brak środków finansowych na realizację zadania	





2016

Lp.	Obszar interwencji	Cel	Wskaźnik			Kierunek interwencji	Zadania	Podmiot odpowiedzialny	Ryzyka
			Nazwa	Wartość bazowa	Wartość docelowa				
68.	Gospodarka wodno - ściekowa	Zapewnienie dostępu do czystej wody dla mieszkańców gminy	Długość wybudowanej sieci wodociągowej	0 km	80,8 km	Połączenie ze sobą stacji uzdatniania wody	Połączenie ze sobą czterech Stacji Uzdatniania Wody: Pszczółczyn, Stypułki Świączy, Stare-Wnory i Kobylin-Borzyny	Gmina Kobylin - Borzyny	Brak środków finansowych na realizację zadania
69.	Gospodarka wodno - ściekowa	Zapewnienie dostępu do czystej wody dla mieszkańców gminy	Liczba kilometrów zmodernizowanej sieci wodociągowej	Brak danych	Brak danych	Rozbudowa sieci wodociągowej	Rozbudowa wodociągu gminnego wraz z modernizacją przepompowni i stacji uzdatniania wody	Gmina Nowe Piekuty	Brak środków finansowych na realizację zadania
70.	Gospodarka wodno - ściekowa	Poprawa jakości wód powierzchniowych i podziemnych	Liczba gospodarstw korzystających z przydomowych oczyszczalni ścieków	Brak danych	Brak danych	Budowa przydomowych oczyszczalni ścieków	Budowa przydomowych oczyszczalni ścieków	Gmina Nowe Piekuty	Brak środków finansowych na realizację zadania
71.	Gospodarka wodno - ściekowa	Poprawa jakości wód powierzchniowych i podziemnych	Liczba przydomowych oczyszczalni ścieków	125	160	Budowa przydomowych oczyszczalni ścieków	Budowa oczyszczalni przydomowych przez mieszkańców gminy Sokoły przy dotacji Gminy Sokoły	Gmina Sokoły	Brak środków finansowych na realizację zadania





Lp.	Obszar interwencji	Cel	Wskaźnik		Kierunek interwencji	Zadania	Podmiot odpowiedzialny	Ryzyka
			Nazwa	Wartość bazowa				
72.	Gospodarka wodno - ściekowa	Poprawa jakości wód powierzchniowych i wód podziemnych	Powierzchnia terenu objęta rekultywacją	0	Odmulanie stawu	Odmulenie stawu oraz rekultywacja działki poprzez założenie zieleni wraz z budową małej architektury w miejscowości Czajki	Gmina Sokoły	Brak środków finansowych na realizację zadania
73.	Gospodarka wodno - ściekowa	Rekultywacja terenów zieleni	Powierzchnia terenu objęta rekultywacją	0	Odmulanie stawu	Odmulenie stawu oraz rekultywacja działki poprzez założenie zieleni wraz z budową małej architektury w miejscowości Truskolasy Olszyna	Gmina Sokoły	Brak środków finansowych na realizację zadania
74.	Gospodarka wodno - ściekowa	Zapewnienie dostępu do czystej wody dla mieszkańców gminy	Liczba kilometrów wybudowanej sieci kanalizacyjnej	0	Budowa sieci wodociągowej	Budowa sieci wodociągowej do miejscowości Jeńki (kolonia)	Gmina Sokoły	Brak środków finansowych na realizację zadania
75.	Gospodarka wodno - ściekowa	Poprawa jakości wód powierzchniowych i wód podziemnych	Liczba kilometrów wybudowanej sieci kanalizacyjnej	0	Budowa sieci kanalizacyjnej	Budowa sieci kanalizacji sanitarnej ciśnieniowej na odcinku Dworaki-Staśki - Sokoły	Gmina Sokoły	Brak środków finansowych na realizację zadania





Lp.	Obszar interwencji	Cel	Wskaźnik			Kierunek interwencji	Zadania	Podmiot odpowiedzialny	Ryzyka
			Nazwa	Wartość bazowa	Wartość docelowa				
76.	Gospodarka wodno - ściekowa	Zapewnienie dostępu do czystej wody dla mieszkańców gminy	Czy zadnie zostało zrealizowane?	NIE	TAK	Przebudowa i rozbudowa stacji uzdatniania wody w Drągach	Gmina Sokoty	Brak środków finansowych na realizację zadania	
77.	Gospodarka wodno - ściekowa	Zapewnienie dostępu do czystej wody dla mieszkańców gminy	Liczba kilometrów wybudowanej sieci wodociągowej	0	0,3	Budowa sieci wodociągowej w miejscowości Nowe Gieraty	Gmina Szepietowo	Brak środków finansowych na realizację zadania	
78.	Gospodarka wodno - ściekowa	Poprawa jakości wód powierzchniowych i podziemnych	Liczba kilometrów wybudowanej sieci kanalizacyjnej	0	0,7	Budowa kanalizacji sanitarnej w Szepietowie – Wawrzyńcach (II etap)	Gmina Szepietowo	Brak środków finansowych na realizację zadania	
79.	Gospodarka wodno - ściekowa	Poprawa jakości wód powierzchniowych i podziemnych	Liczba kilometrów wybudowanej sieci kanalizacyjnej	0	1,4	Budowa kanalizacji sanitarnej w Szepietowie w ul. Przemysłowej, ul. Nowy Świat, ul. Towarowej	Gmina Szepietowo	Brak środków finansowych na realizację zadania	
80.	Gospodarka wodno - ściekowa	Poprawa jakości wód powierzchniowych i podziemnych	Liczba kilometrów wybudowanej sieci kanalizacyjnej	0	1,4	Budowa kanalizacji deszczowej w ul. Szepietowie w ul. Przemysłowej i ul. Nowy Świat	Gmina Szepietowo	Brak środków finansowych na realizację zadania	





Lp.	Obszar interwencji	Cel	Wskaźnik		Kierunek interwencji	Zadania	Podmiot odpowiedzialny	Ryzyka
			Nazwa	Wartość bazowa				
81.	Gospodarka wodno - ściekowa	Poprawa jakości wód powierzchniowych i wód podziemnych	Liczba kilometrów wybudowanej sieci wodociągowej i kanalizacyjnej	0	Budowa sieci wodociągowej i kanalizacyjnej	Uzbrojenie terenów osiedla przy ul. Ogrodowej w kanalizację sanitarną, deszczową, wodociąg oraz infrastrukturę drogową i budowa infrastruktury drogowej całej ulicy.	Gmina Miejska Wysokie Mazowieckie	Brak środków finansowych na realizację zadania
82.	Zasoby przyrodnicze	Zachowanie cennych obiektów przyrodniczych	Czy zadanie zostało zrealizowane?	NIE	Konserwacja pomników przyrody	Pielęgnacja i konserwacja pomników przyrody na terenie gminy Ciechanowiec	Gmina Ciechanowiec	Brak środków finansowych na realizację zadania
83.	Zasoby przyrodnicze	Zachowanie drzewostanu	Czy zadanie zostało zrealizowane?	NIE	Zadrzewianie terenów	Urządzanie zadrzewień w pasach drogowych dróg gminnych oraz terenów zieleni w gminie Ciechanowiec	Gmina Ciechanowiec	Brak środków finansowych na realizację zadania
84.	Zasoby przyrodnicze	Zwiększenie świadomości ekologicznej mieszkańców	Liczba uczniów biorąca udział w kampaniach edukacyjnych	0	Edukacja mieszkańców	Kampanie edukacyjne w szkołach	Gmina Ciechanowiec	Brak środków finansowych na realizację zadania





Lp.	Obszar interwencji	Cel	Wskaźnik			Kierunek interwencji	Zadania	Podmiot odpowiedzialny	Ryzyka
			Nazwa	Wartość bazowa	Wartość docelowa				
85.	Zasoby przyrodnicze	Zwiększenie świadomości ekologicznej mieszkańców	Liczba osób korzystająca z działań edukacyjnych	0	500	Edukacja mieszkańców	Działania edukacyjne dla mieszkańców Kampania edukacyjna dla mieszkańców Gminy Sokoły dotycząca selektywnej zbiórki odpadów	Gmina Nowe Piekuty Gmina Sokoły	Brak środków finansowych na realizację zadania Brak środków finansowych na realizację zadania
86.	Zasoby przyrodnicze	Zwiększenie świadomości ekologicznej mieszkańców	Liczba osób biorąca udział w kampanii	0	5000	Edukacja mieszkańców	Budowa terenów rekreacyjnych (wiat, miejsc na ogniska, ławek, boisk sportowych) na terenie gminy Szepietowo	Gmina Szepietowo	Brak środków finansowych na realizację zadania
87.	Zasoby przyrodnicze	Wyznaczenie miejsc rekreacyjnych	Czy zadanie zostało zrealizowane?	NIE	TAK	Budowa terenów rekreacyjnych	Prowadzenie działań edukacji ekologicznej w formie budowy obiektów małej architektury i organizowaniu zajęć	Gmina Miejska Wysokie Mazowieckie	Brak środków finansowych na realizację zadania
88.	Zasoby przyrodnicze	Zwiększenie świadomości ekologicznej mieszkańców	Liczba osób biorąca udział w zajęciach dot. edukacji ekologicznej	0	845	Edukacja mieszkańców	Opracowanie Gminnego Programu Rewitalizacji.	Gmina Miejska Wysokie Mazowieckie	Brak środków finansowych na realizację zadania
89.	Zasoby przyrodnicze	Racjonalne gospodarowanie zasobami przyrodniczymi	Czy zadanie zostało zrealizowane?	NIE	TAK	Opracowanie programu rewitalizacji	Opracowanie Gminnego Programu Rewitalizacji.	Gmina Miejska Wysokie Mazowieckie	Brak środków finansowych na realizację zadania



Lp.	Obszar interwencji	Cel	Wskaźnik			Kierunek interwencji	Zadania	Podmiot odpowiedzialny	Ryzyka
			Nazwa	Wartość bazowa	Wartość docelowa				
90.	Zasoby przyrodnicze	Zwiększenie atrakcyjności terenu parku	Czy zadanie zostało zrealizowane?	NIE	TAK	Modernizacja fontanny	Modernizacja fontanny w parku miejskim przy ul. Ludowej w Wysokiem Mazowieckiem.	Gmina Miejska Wysokie Mazowieckie	Brak środków finansowych na realizację zadania
91.	Zasoby przyrodnicze	Ochrona brzegów rzeki, tworzenie miejsc rekreacyjnych	Czy zadanie zostało zrealizowane?	NIE	TAK	Zagospodarowanie doliny rzeki	Zagospodarowanie doliny rzeki Brok.	Gmina Miejska Wysokie Mazowieckie	Brak środków finansowych na realizację zadania
92.	Gospodarka odpadami	Rekultywacja terenów zagospodarowanych pod składowisko odpadów	Powierzchnia terenu objęta rekultywacją	0 ha	0,8 ha	Rekultywacja składowiska odpadów	Rekultywacja techniczna i biologiczna składowiska odpadów innych niż niebezpieczne i obojętne w miejscowości Noski Śniętne, Gmina Sokoły	Gmina Sokoły	Brak środków finansowych na realizację zadania





Lp.	Obszar interwencji	Cel	Wskaźnik			Kierunek interwencji	Zadania	Podmiot odpowiedzialny	Ryzyka
			Nazwa	Wartość bazowa	Wartość docelowa				
93.	Gospodarka odpadami	Zwiększenie powierzchni PSZOK	Czy zadanie zostało zrealizowane?	NIE	TAK	Rozbudowa PSZOK	Rozbudowa i modernizacja Punktu Selektywnej Zbiórki Odpadów Komunalnych w Wysokiem Mazowieckiem.	Gmina Miejska Wysokie Mazowieckie	Brak środków finansowych na realizację zadania

Wskaźnik o nazwie „Redukcja emisji dwutlenku węgla” dotyczy wartości o jaką zmniejszy się emisja dwutlenku węgla w przypadku realizacji zadania, dlatego wartość docelowa jest większa od jego wartości bazowej





Tabela 18 Harmonogram zadań wraz z ich finansowaniem

Lp.	Obszar interwencji	Zadanie	Podmiot odpowiedzialny za realizację	Szacunkowe koszty realizacji zadania (w tys. zł)							Dodatkowe informacje o zadaniu				
				rok 2016	rok 2017	rok 2018	rok 2019	rok 2020	rok 2021	rok 2022		rok 2023	razem	Źródło finansowania	
1.	Ochrona powietrza i klimatu	Przebudowa drogi powiatowej Nr 2052B Wysokie Mazowieckie - Kulesze Kościelne - Kobylin Borzomy i Nr 2042B dr. kr. Nr 8 - Kobylin Cieszymy - Kobylin Borzomy wraz z infrastrukturą towarzyszącą	Powiat wysokoma zowiecki	-	224, 175	224, 175	-	-	-	-	-	-	448,35	Budżet gminy, Budżet powiatu, PROW	-
2.	Ochrona powietrza i klimatu	Rozbudowa i przebudowa drogi powiatowej Nr 2107B Trzaski – Radziszewo Sieńczuch – Czaje Wólka	Powiat wysokoma zowiecki	-	224, 175	224, 175	-	-	-	-	-	-	448,35	Budżet gminy, Budżet powiatu, PROW	-
3.	Zasoby przyrodnicze	Wykonanie planów urządzania lasu	Powiat wysokoma zowiecki	100	-	-	-	-	-	-	-	100	2016	Budżet powiatu	-
4.	Zasoby przyrodnicze	zakup urządzenia GPS na potrzeby nadzoru nad gospodarką leśną	Powiat wysokoma zowiecki	4,5	-	-	-	-	-	-	-	-	4,5	Budżet powiatu	-





2016

Lp.	Obszar interwencji	Zadanie	Podmiot odpowiedzialny za realizację	Szacunkowe koszty realizacji zadania (w tys. zł)							Źródło finansowania	Dodatkowe informacje o zadaniu	
				rok 2016	rok 2017	rok 2018	rok 2019	rok 2020	rok 2021	rok 2022			rok 2023
5.	Zasoby przyrodnicze	Inne zadania związane z ochroną środowiska (np. wykonanie Programu ochrony środowiska)	Powiat wysokoma zowiecki	10	-	-	-	-	-	-	10	Budżet powiatu	-
6.	Zasoby przyrodnicze	warsztaty ekologiczne – „Ochrona środowiska przed zanieczyszczeniami związkami azotu pochodzenia rolniczego w powiecie wysokomazowieckim – OSN” organizowane przez Centrum Kształcenia Zawodowego w Wysokiem Mazowieckiem	Powiat wysokoma zowiecki	10	-	-	-	-	-	-	10	WFOŚiGW	-





Tabela 19 Harmonogram zadań monitorowanych wraz z finansowaniem

Lp.	Obszar interwencji	Zadanie	Podmiot odpowiedzialny za realizację	Szacunkowe koszty realizacji zadania (w tys. zł)	Źródło finansowania	Dodatkowe informacje o zadaniu
1.	Ochrona klimatu i jakości powietrza	Usuwanie wyrobów zawierających azbest z terenu gminy Ciechanowiec	Gmina Ciechanowiec	81,809	WFOŚiGW	-
2.	Ochrona klimatu i jakości powietrza	Usuwanie i utylizacja wyrobów azbestowych z terenu gminy Czyżew	Gmina Czyżew	150	Budżet gminy, WFOŚiGW	-
3.	Ochrona klimatu i jakości powietrza	Termomodernizacja budynków użyteczności publicznej wraz z wymianą źródła ciepła	Gmina Czyżew	1 000	Budżet gminy, Fundusze UE	-
4.	Ochrona klimatu i jakości powietrza	Zmiana sposobu ogrzewania budynków świetlic wiejskich na terenie gminy Czyżew	Gmina Czyżew	100	Budżet gminy, Fundusze UE	-
5.	Ochrona klimatu i jakości powietrza	Wyposażenie domów prywatnych w instalacje wykorzystujące odnawialne źródła energii (kolektory słoneczne, kolektory fotowoltaiczne, pompy ciepła)	Gmina Czyżew	500	Budżet gminy, Fundusze UE	-
6.	Ochrona klimatu i jakości powietrza	Modernizacja oświetlenia ulicznego - wymiana na energooszczędne	Gmina Czyżew	350	Budżet gminy, Fundusze UE	-





2016

Lp.	Obszar interwencji	Zadanie	Podmiot odpowiedzialny za realizację	Szacunkowe koszty realizacji zadania (w tys. zł)	Źródło finansowania	Dodatkowe informacje o zadaniu
7.	Ochrona klimatu i jakości powietrza	Remont drogi Osipy-Zakrzewizna – Michałki o długości około 925 m	Gmina Wysokie Mazowieckie (wiejska)	400	Budżet gminy, Fundusze UE	-
8.	Ochrona klimatu i jakości powietrza	Remont drogi Tybory-Żochy – Osipy Kolonia	Gmina Wysokie Mazowieckie (wiejska)	800	Budżet gminy, Fundusze UE	-
9.	Ochrona klimatu i jakości powietrza	Remont drogi Miodusy-Litwa – Tybory-Misztale o długości około 945 m	Gmina Wysokie Mazowieckie (wiejska)	350	Budżet gminy, Fundusze UE	-
10.	Ochrona klimatu i jakości powietrza	Remont drogi Mścichy-Bryki o długości około 1253 m	Gmina Wysokie Mazowieckie (wiejska)	450	Budżet gminy, Fundusze UE	-
11.	Ochrona klimatu i jakości powietrza	Remont drogi w miejscowości Stare Osipy – Osipy-Kolonia	Gmina Wysokie Mazowieckie (wiejska)	120	Budżet gminy, Fundusze UE	-
12.	Ochrona klimatu i jakości powietrza	Remont drogi w miejscowości Osipy-Kolonia	Gmina Wysokie Mazowieckie (wiejska)	250	Budżet gminy, Fundusze UE	-
13.	Ochrona klimatu i jakości powietrza	Remont drogi w miejscowości Mazury	Gmina Wysokie Mazowieckie (wiejska)	300	Budżet gminy, Fundusze UE	-





Lp.	Obszar interwencji	Zadanie	Podmiot odpowiedzialny za realizację	Szacunkowe koszty realizacji zadania (w tys. zł)	Źródło finansowania	Dodatkowe informacje o zadaniu
14.	Ochrona klimatu i jakości powietrza	Remont drogi w miejscowości Rębiszewo Studzianki	Gmina Wysokie Mazowieckie (wiejska)	30	Budżet gminy, Fundusze UE	-
15.	Ochrona klimatu i jakości powietrza	Remont drogi Bryki – Dąbrowa – Dzieściel	Gmina Wysokie Mazowieckie (wiejska)	520	Budżet gminy, Fundusze UE	-
16.	Ochrona klimatu i jakości powietrza	Remont drogi Dąbrowa – Dzieściel – Wiśniówek	Gmina Wysokie Mazowieckie (wiejska)	520	Budżet gminy, Fundusze UE	-
17.	Ochrona klimatu i jakości powietrza	Remont drogi w miejscowości Świętek Wielki	Gmina Wysokie Mazowieckie (wiejska)	100	Budżet gminy, Fundusze UE	-
18.	Ochrona klimatu i jakości powietrza	Remont drogi w miejscowości Trzeciny	Gmina Wysokie Mazowieckie (wiejska)	80	Budżet gminy, Fundusze UE	-
19.	Ochrona klimatu i jakości powietrza	Remont drogi w miejscowości Tybory-Trzcianka kolonia	Gmina Wysokie Mazowieckie (wiejska)	380	Budżet gminy, Fundusze UE	-
20.	Ochrona klimatu i jakości powietrza	Remont drogi Stara Ruś- Nowa Ruś	Gmina Wysokie Mazowieckie (wiejska)	120	Budżet gminy, Fundusze UE	-





Lp.	Obszar interwencji	Zadanie	Podmiot odpowiedzialny za realizację	Szacunkowe koszty realizacji zadania (w tys. zł)	Źródło finansowania	Dodatkowe informacje o zadaniu
21.	Ochrona klimatu i jakości powietrza	Remont drogi Zawrocie – Nowiny	Gmina Wysokie Mazowieckie (wiejska)	160	Budżet gminy, Fundusze UE	-
22.	Ochrona klimatu i jakości powietrza	Remont drogi Miodusy-Stok – Święck- Nowiny	Gmina Wysokie Mazowieckie (wiejska)	100	Budżet gminy, Fundusze UE	-
23.	Ochrona klimatu i jakości powietrza	Remont drogi Gołaszce – Puszcza	Gmina Wysokie Mazowieckie (wiejska)	150	Budżet gminy, Fundusze UE	-
24.	Ochrona klimatu i jakości powietrza	Remont drogi Wróble - Gołaszce-Puszcza	Gmina Wysokie Mazowieckie (wiejska)	180	Budżet gminy, Fundusze UE	-
25.	Ochrona klimatu i jakości powietrza	Remont drogi Kalinowo – Czosnowo do Chojane Pawłowięta	Gmina Wysokie Mazowieckie (wiejska)	80	Budżet gminy, Fundusze UE	-
26.	Ochrona klimatu i jakości powietrza	Remont drogi Wiśniówek – Kolonia – Miodusy – Litwa	Gmina Wysokie Mazowieckie (wiejska)	70	Budżet gminy, Fundusze UE	-
27.	Ochrona klimatu i jakości powietrza	Remont drogi w miejscowości Brzoński Stare	Gmina Wysokie Mazowieckie (wiejska)	80	Budżet gminy, Fundusze UE	-





2016

Lp.	Obszar interwencji	Zadanie	Podmiot odpowiedzialny za realizację	Szacunkowe koszty realizacji zadania (w tys. zł)	Źródło finansowania	Dodatkowe informacje o zadaniu
28.	Ochrona klimatu i jakości powietrza	Remont drogi w miejscowości Wólka Duża	Gmina Wysokie Mazowieckie (wiejska)	130	Budżet gminy, Fundusze UE	-
29.	Ochrona klimatu i jakości powietrza	Remont drogi w miejscowości Michałki Kolonia w kierunku Bryk	Gmina Wysokie Mazowieckie (wiejska)	220	Budżet gminy, Fundusze UE	-
30.	Ochrona klimatu i jakości powietrza	Remont drogi w miejscowości Gofasze – Górki – Gofasze – Puszcza	Gmina Wysokie Mazowieckie (wiejska)	450	Budżet gminy, Fundusze UE	-
31.	Ochrona klimatu i jakości powietrza	Remont drogi w miejscowości Brzóska Stare przez wieś	Gmina Wysokie Mazowieckie (wiejska)	320	Budżet gminy, Fundusze UE	-
32.	Ochrona klimatu i jakości powietrza	Remont drogi w miejscowości Jabłoń – Uszyńskie przez wieś	Gmina Wysokie Mazowieckie (wiejska)	230	Budżet gminy, Fundusze UE	-
33.	Ochrona klimatu i jakości powietrza	Remont drogi w miejscowości Brzóska – Falki	Gmina Wysokie Mazowieckie (wiejska)	440	Budżet gminy, Fundusze UE	-
34.	Ochrona klimatu i jakości powietrza	Remont drogi od miejscowości Brzóska – Falki od drogi wojewódzkiej 678 do Traktu Suraskiego	Gmina Wysokie Mazowieckie (wiejska)	170	Budżet gminy, Fundusze UE	-





2016

Lp.	Obszar interwencji	Zadanie	Podmiot odpowiedzialny za realizację	Szacunkowe koszty realizacji zadania (w tys. zł)	Źródło finansowania	Dodatkowe informacje o zadaniu
35.	Ochrona klimatu i jakości powietrza	Przygotowanie dokumentacji remontu drogi wojewódzkiej do Starej Rusi	Gmina Wysokie Mazowieckie (wiejska)	50	Budżet województwa podlaskiego, Budżet powiatu Budżet gminy, Fundusze UE	-
36.	Ochrona klimatu i jakości powietrza	Remont drogi Wólka – Mała – Świętek – Nowiny	Gmina Wysokie Mazowieckie (wiejska)	560	Budżet gminy, Fundusze UE	-
37.	Ochrona klimatu i jakości powietrza	Remont drogi Osipy - Lepertowizna - Jabłonka Kościelna	Gmina Wysokie Mazowieckie (wiejska)	1200	Budżet gminy, Fundusze UE	-
38.	Ochrona klimatu i jakości powietrza	Usuwanie wyrobów zawierających azbest z terenu gminy Wysokie Mazowieckie	Gmina Wysokie Mazowieckie (wiejska)	50	Budżet gminy, Fundusze UE	-
39.	Ochrona klimatu i jakości powietrza	Zakup lamp fotowoltaicznych	Gmina Wysokie Mazowieckie (wiejska)	350	Budżet gminy, Fundusze UE	-
40.	Ochrona klimatu i jakości powietrza	Instalacja kolektorów słonecznych na budynkach Zespołu Szkół w Klukowie oraz Szkoły Podstawowej w Wyszczonkach Kościelnych	Gmina Klukowo	450	Budżet gminy, Fundusze UE	-





Lp.	Obszar interwencji	Zadanie	Podmiot odpowiedzialny za realizację	Szacunkowe koszty realizacji zadania (w tys. zł)	Źródło finansowania	Dodatkowe informacje o zadaniu
41.	Ochrona klimatu i jakości powietrza	Instalacja paneli fotowoltaicznych na potrzeby: Zespołu Szkół w Klukowie; Szkoły Podstawowej w Wyszonkach Kościelnych; Szkoły Podstawowej w Kuczynie; Szkoły Podstawowej w Łuniewie Małym; Urzędu Gminy Klukowo	Gmina Klukowo	350	Budżet gminy, Fundusze UE	-
42.	Ochrona klimatu i jakości powietrza	Montaż oświetlenia ulicznego typu LED	Gmina Klukowo	560	Budżet gminy, Fundusze UE	-
43.	Ochrona klimatu i jakości powietrza	Instalacja systemu sterującego oświetleniem ulicznym	Gmina Klukowo	1200	Budżet gminy, Fundusze UE	-
44.	Ochrona klimatu i jakości powietrza	Utylizacja azbestu	Gmina Kobylin - Borzymy	800	Budżet gminy, Fundusze UE	-
45.	Ochrona klimatu i jakości powietrza	Termomodernizacja budynku szkoły w Kuleszach Kościelnych	Gmina Kulesze – Kościelne	1800	Budżet gminy, Fundusze UE, RPO	-
46.	Ochrona klimatu i jakości powietrza	Termomodernizacja budynków użyteczności publicznej wraz z instalacją OZE	Gmina Nowe Piekuty	4300	Budżet gminy, Fundusze UE, WFOŚ i GW	-
47.	Ochrona klimatu i jakości powietrza	Usuwanie wyrobów zawierających azbest	Gmina Sokoły	160	WFOŚ i GW, NFOŚ i GW, środki mieszkańców	-





2016

Lp.	Obszar interwencji	Zadanie	Podmiot odpowiedzialny za realizację	Szacunkowe koszty realizacji zadania (w tys. zł)	Źródło finansowania	Dodatkowe informacje o zadaniu
48.	Ochrona klimatu i jakości powietrza	Termomodernizacja i wykorzystanie OZE w Zespole Szkół w Sokolach	Gmina Sokolę	3354	Budżet gminy, Fundusze UE	-
49.	Ochrona klimatu i jakości powietrza	Przebudowa drogi gminnej nr 106365B /Kowalewyszczyna Kolonia - Kowalewyszczyna-Chomizna - Mojsiki/ na odcinku Kowalewyszczyna Kolonia – Kowalewyszczyna/	Gmina Sokolę	1187,66	Budżet gminy, Fundusze UE	-
50.	Ochrona klimatu i jakości powietrza	Przebudowa drogi gminnej nr 106378B/Nowe Racibory ulica we wsi/ o dł. 0,920 km	Gmina Sokolę	596,971	Budżet gminy, Fundusze UE	-
51.	Ochrona klimatu i jakości powietrza	Przebudowa drogi gminnej nr 106390B /Kruszewo Brodowo - Idzki Średnie/na odcinku we wsi Kruszewo Brodowo 0,7015 km	Gmina Sokolę	302,185	Budżet gminy, Fundusze UE,	-
52.	Ochrona klimatu i jakości powietrza	Przebudowa drogi gminnej nr 106389B/Sokolę - Idzki Wykno - Idzki Średnie	Gmina Sokolę	1205,985	Budżet gminy, Fundusze UE,	-
53.	Ochrona klimatu i jakości powietrza	Przebudowa drogi gminnej nr 106396B/ Sokolę ul. Ogrodowa	Gmina Sokolę	1350,016	Budżet gminy, Fundusze UE,	-
54.	Ochrona klimatu i jakości powietrza	Termomodernizacja budynku Urzędu Miejskiego w Szepietowie	Gmina Szepietowo	1300	Budżet gminy, RPO	-



2016

Lp.	Obszar interwencji	Zadanie	Podmiot odpowiedzialny za realizację	Szacunkowe koszty realizacji zadania (w tys. zł)	Źródło finansowania	Dodatkowe informacje o zadaniu
55.	Ochrona klimatu i jakości powietrza	Montaż ogniw fotowoltaicznych na budynkach edukacyjnych miasta, pływalni miejskiej oraz urzędu miasta	Gmina Miejska Wysokie Mazowieckie	900	Budżet gminy, Budżet państwa, Fundusze UE	-
56.	Ochrona klimatu i jakości powietrza	Montaż ogniw fotowoltaicznych przy miejskiej oczyszczalni ścieków w Wysokiem Mazowieckiem	Gmina Miejska Wysokie Mazowieckie	500	Budżet gminy, Budżet państwa, Fundusze UE	-
57.	Ochrona klimatu i jakości powietrza	Termomodernizacja i montaż OZE przy hali sportowej w Gimnazjum w Wysokiem Mazowieckiem	Gmina Miejska Wysokie Mazowieckie	500	Budżet gminy, Budżet państwa, Fundusze UE	-
58.	Ochrona klimatu i jakości powietrza	Remont i przebudowa dróg w mieście min: ul. Przechodnia, Podlaska, Akacyjowa, Kwiatowa, Trakt Suraski, ulice osiedla Kardynała Wyszyńskiego i Zorza (inwestycja będzie wykonywana etapami)	Gmina Miejska Wysokie Mazowieckie	8 000	Budżet gminy, Budżet państwa,	-
59.	Ochrona klimatu i jakości powietrza	Modernizacja Miejskiego Ośrodka Kultury w Wysokiem Mazowieckiem	Gmina Miejska Wysokie Mazowieckie	8 500	Budżet gminy, Fundusze UE	-
60.	Ochrona klimatu i jakości powietrza	Modernizacja budynku OSP w Wysokiem Mazowieckiem	Gmina Miejska Wysokie Mazowieckie	237	Budżet gminy, Fundusze UE	-
61.	Gospodarka wodno - ściekowa	Udrożnienie rzeki Nurzec poprzez usuwanie namulów i rumoszu na odcinku 160 m, w km 15+590-15+750 oraz dna zbiornika wodnego na odcinku przyległym w Ciechanowcu	Gmina Ciechanowiec	150	WFOŚ i GW	





2016

Lp.	Obszar interwencji	Zadanie	Podmiot odpowiedzialny za realizację	Szacunkowe koszty realizacji zadania (w tys. zł)	Źródło finansowania	Dodatkowe informacje o zadaniu
62.	Gospodarka wodno - ściekowa	Poprawa gospodarki wodno-ściekowej w gminie Czyżew	Gmina Czyżew	150	WFOŚ i GW	-
63.	Gospodarka wodno - ściekowa	Budowa kanalizacji sanitarnej w miejscowości Brzóska-Falki	Gmina Wysokie Mazowieckie (wiejska)	1900	Budżet gminy, Fundusze UE	-
64.	Gospodarka wodno - ściekowa	Modernizacja stacji uzdatniania wody w Wyszonkach Kościelnych i wykonanie rurociągów tranzytowych łączących sieci wodociągowe na terenie gminy	Gmina Klukowo	900	Budżet gminy, PROW	-
65.	Gospodarka wodno - ściekowa	Dofinansowanie budowy przydomowych oczyszczalni ścieków	Gmina Kobylin - Borzymy	2000	Budżet gminy, Fundusze UE	-
66.	Gospodarka wodno - ściekowa	Modernizacja Stacji Uzdatniania Wody Pszczółczyn	Gmina Kobylin - Borzymy	2000	Budżet gminy, Fundusze UE	-
67.	Gospodarka wodno - ściekowa	Modernizacja Stacji Uzdatniania Wody Stare-Wnory	Gmina Kobylin - Borzymy	700	Budżet gminy, Fundusze UE	-
68.	Gospodarka wodno - ściekowa	Połączenie ze sobą czterech stacji uzdatniania wody: Pszczółczyn, Stypułki Świączy, Stare-Wnory i Kobylin-Borzymy	Gmina Kobylin - Borzymy	700	Budżet gminy, Fundusze UE	-
69.	Gospodarka wodno - ściekowa	Rozbudowa wodociągu gminnego wraz z modernizacją przepompowni i stacji uzdatniania wody	Gmina Nowe Piekuty	170	Budżet gminy, Fundusze UE	-
70.	Gospodarka wodno - ściekowa	Budowa przydomowych oczyszczalni ścieków	Gmina Nowe Piekuty	400	Budżet gminy, Fundusze UE	-





2016

Lp.	Obszar interwencji	Zadanie	Podmiot odpowiedzialny za realizację	Szacunkowe koszty realizacji zadania (w tys. zł)	Źródło finansowania	Dodatkowe informacje o zadaniu
71.	Gospodarka wodno - ściekowa	Budowa oczyszczalni przydomowych przez mieszkańców gminy Sokoty przy dotacji gminy Sokoty	Gmina Sokoty	-	Budżet gminy, środki inwestorów	-
72.	Gospodarka wodno - ściekowa	Odmulenie stawu oraz rekultywacja działki poprzez założenie zieleni wraz z budową małej architektury w miejscowości Czajki	Gmina Sokoty	50	Budżet gminy, Fundusze UE	-
73.	Gospodarka wodno - ściekowa	Odmulenie stawu oraz rekultywacja działki poprzez założenie zieleni wraz z budową małej architektury w miejscowości Truskolasy Olszyna	Gmina Sokoty	50	Budżet gminy, Fundusze UE	-
74.	Gospodarka wodno - ściekowa	Budowa sieci wodociągowej do miejscowości Jeńki (kolonia)	Gmina Sokoty	247	Budżet gminy, Fundusze UE	-
75.	Gospodarka wodno - ściekowa	Budowa sieci kanalizacji sanitarnej ciśnieniowej na odcinku Dworaki-Staśki – Sokoty	Gmina Sokoty	600	Budżet gminy, Fundusze UE	-
76.	Gospodarka wodno - ściekowa	Przebudowa i rozbudowa stacji uzdatniania wody w Dragach	Gmina Sokoty	2250	Budżet gminy, Fundusze UE	-
77.	Gospodarka wodno - ściekowa	Budowa sieci wodociągowej w miejscowości Nowe Gieraty	Gmina Szepletowo	70,8	Budżet gminy, PROW	-
78.	Gospodarka wodno - ściekowa	Budowa kanalizacji sanitarnej w Szepletowie – Wawrzyńcach (II etap)	Gmina Szepletowo	991	Budżet gminy, PROW	-
79.	Gospodarka wodno - ściekowa	Budowa kanalizacji sanitarnej w Szepletowie w ul. Przemysłowej, ul. Nowy Świat, ul. Towarowej	Gmina Szepletowo	1000	Budżet gminy, PROW	-





2016

Lp.	Obszar interwencji	Zadanie	Podmiot odpowiedzialny za realizację	Szacunkowe koszty realizacji zadania (w tys. zł)	Źródło finansowania	Dodatkowe informacje o zadaniu
80.	Gospodarka wodno - ściekowa	Budowa kanalizacji deszczowej w Szepletowie w ul. Przemysłowej i ul. Nowy Świat	Gmina Szepletowo	700	Budżet gminy, PROW	-
81.	Gospodarka wodno - ściekowa	Uzbrojenie terenów osiedla przy ul. Ogrodowej w kanalizację sanitarną, deszczową, wodociąg oraz infrastrukturę drogową i budowa infrastruktury drogowej całej ulicy	Gmina Miejska Wysokie Mazowieckie	12 550	Budżet gminy, Budżet państwa, Fundusze UE	-
82.	Walory przyrodnicze	Pielęgnacja i konserwacja pomników przyrody na terenie gminy Ciechanowiec	Gmina Ciechanowiec	44	WFOŚ i GW	-
83.	Walory przyrodnicze	Urządzanie zadrzewień w pasach drogowych dróg gminnych oraz terenów zieleni w gminie Ciechanowiec	Gmina Ciechanowiec	15	WFOŚ i GW	-
84.	Walory przyrodnicze	Kampanie edukacyjne w szkołach	Gmina Ciechanowiec	4	Budżet gminy,	-
85.	Walory przyrodnicze	Działania edukacyjne dla mieszkańców	Gmina Nowe Piekuty	20	Budżet gminy	-
86.	Walory przyrodnicze	Kampania edukacyjna dla mieszkańców Gminy Sokoty dotycząca selektywnej zbiórki odpadów	Gmina Sokoty	50	Budżet gminy, WFOŚ i GW, NFOŚ i GW,	-
87.	Walory przyrodnicze	Budowa terenów rekreacyjnych (wiat, miejsc na ogniska, ławek, boisk sportowych) na terenie gminy Szepletowo	Gmina Szepletowo	235	Budżet gminy, LEADER (PROW, RPO),	-
88.	Walory przyrodnicze	Prowadzenie działań edukacji ekologicznej w formie budowy obiektów małej architektury i organizowaniu zajęć	Gmina Miejska Wysokie Mazowieckie	100	Budżet gminy,	-
89.	Walory przyrodnicze	Opracowanie Gminnego Programu Rewitalizacji	Gmina Miejska Wysokie Mazowieckie	150	-	-





2016

Lp.	Obszar interwencji	Zadanie	Podmiot odpowiedzialny za realizację	Szacunkowe koszty realizacji zadania (w tys. zł)	Źródło finansowania	Dodatkowe informacje o zadaniu
90.	Walory przyrodnicze	Modernizacja fontanny w parku miejskim przy ul. Ludowej w Wysokiem Mazowieckiem	Gmina Miejska Wysokie Mazowieckie	550	Budżet gminy, Fundusze UE	-
91.	Walory przyrodnicze	Zagospodarowanie doliny rzeki Brok	Gmina Miejska Wysokie Mazowieckie	3 000	Budżet gminy, Fundusze UE	-
92.	Gospodarka odpadami	Rekultywacja techniczna i biologiczna składowiska odpadów innych niż niebezpieczne i obojętne w miejscowości Noski Śnieżne, Gmina Sokoły	Gmina Sokoły	121,77	Budżet gminy,	-
93.	Gospodarka odpadami	Rozbudowa i modernizacja Punktu Selektywnej Zbiórki Odpadów Komunalnych w Wysokiem Mazowieckiem	Gmina Miejska Wysokie Mazowieckie	800	Budżet gminy, Fundusze UE	-





6 Monitoring, ewaluacja i sprawozdawczość z realizacji Programu Ochrony Środowiska

Aby realizacja zadań zawartych w Programie Ochrony Środowiska przebiegała zgodnie z założonym harmonogramem, niezbędne jest prowadzenie monitoringu oraz ewaluacji ich wykonania.

Celem monitoringu jest ocena realizacji wskazanych w *Programie* zadań, w tym:

- określenie stopnia realizacji przyjętych celów,
- ocenę rozbieżności pomiędzy przyjętymi celami i działaniami a ich wykonaniem,
- analizę przyczyn rozbieżności.

Monitoring realizacji zadań własnych będzie prowadzony z wykorzystaniem wzoru sprawozdania z realizacji *Programu Ochrony Środowiska* (Tabela 20). W okresach co 2 lata roku następującego po okresie sprawozdawczym przez osobę wyznaczoną przez Starostę Powiatu Wysokomazowieckiego. Pracownik Starostwa Powiatowego uzupełni wzór sprawozdania, a następnie przeanalizuje, czy zadania są realizowane zgodnie z założonym harmonogramem i czy występują trudności w ich realizacji. Jeżeli w wyniku analizy okaże się, że istnieją rozbieżności pomiędzy stopniem realizacji *Planu* a jego założeniami, zostaną podjęte czynności mające na celu wyjaśnienie przyczyn rozbieżności oraz określenie działań korygujących.

Monitoring zadań realizowanych przez gminy i przedsiębiorstwa będzie prowadzony na podstawie raportów z wykonania gminnych programów ochrony środowiska, które to organy wykonawcze gminy mają obowiązek, co 2 lata przekazywać organowi wykonawczemu powiatu.

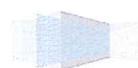




Tabela 20 Wzór sprawozdania z realizacji Programu Ochrony Środowiska

Sprawozdanie z realizacji Programu Ochrony Środowiska dla powiatu wysokomazowieckiego na lata 2016 – 2019 z uwzględnieniem perspektywy na lata 2020-2024

Nazwa zadania	Stan realizacji	Poniesione koszty [tys. zł]	Wskaźniki wykonania zadania				Stopień wykonania zadania* [%]
			Nazwa	Wartość bazowa	Wartość docelowa	Wartość osiągnięta	
Przebudowa drogi powiatowej Nr 2052B Wysokie Mazowieckie - Kulesze Kościelne - Kobylin Borzymy i Nr 2042B dr. kr. Nr 8 - Kobylin Cieszymski - Kobylin Borzymy wraz z infrastrukturą towarzyszącą	<input type="checkbox"/> zrealizowano <input type="checkbox"/> w trakcie realizacji <input type="checkbox"/> nie zrealizowano		Długość zmodernizowanej drogi	0 km	5,999 km		
Rozbudowa i przebudowa drogi powiatowej Nr 2107B Trzaski – Radziszewo Sienńczuch – Czaję Wólka	<input type="checkbox"/> zrealizowano <input type="checkbox"/> w trakcie realizacji <input type="checkbox"/> nie zrealizowano		Długość zmodernizowanej drogi	0 km	6,564 km		
Wykonanie planów urzędzenia lasu	<input type="checkbox"/> zrealizowano <input type="checkbox"/> w trakcie realizacji <input type="checkbox"/> nie zrealizowano		Powierzchnia objęta planem urzędzenia lasu	NIE	TAK		
Zakup urządzenia GPS na potrzeby nadzoru nad gospodarką leśną	<input type="checkbox"/> zrealizowano <input type="checkbox"/> w trakcie realizacji <input type="checkbox"/> nie zrealizowano		Czy zadanie zostało zrealizowane?	NIE	TAK		
Inne zadania związane z ochroną środowiska (np. wykonanie Programu Ochrony Środowiska)	<input type="checkbox"/> zrealizowano <input type="checkbox"/> w trakcie realizacji <input type="checkbox"/> nie zrealizowano		Czy zadanie zostało zrealizowane?	NIE	TAK		
Warsztaty ekologiczne – „Ochrona środowiska przed zanieczyszczeniami związkami azotu pochodzenia rolniczego w powiecie wysokomazowieckim – OSN” organizowane przez Centrum Kształcenia Zawodowego w Wysokim Mazowieckiem	<input type="checkbox"/> zrealizowano <input type="checkbox"/> w trakcie realizacji <input type="checkbox"/> nie zrealizowano		Liczba osób biorąca udział w warsztatach	0	65		

7 Wytyczne do sporządzania gminnych programów ochrony środowiska

Gminne programy ochrony środowiska należy opracowywać zgodnie z zapisami dokumentu pt. „Wytyczne do opracowania wojewódzkich, powiatowych, i gminnych programów ochrony środowiska” opublikowanego przez Ministerstwo Środowiska w 2015 roku.

Zadania ujęte w powiatowych programach ochrony środowiska powinny posiadać opis z pełnym zakresem informacji niezbędnej do kontroli ich realizacji (opis przedsięwzięcia, terminy realizacji, instytucja odpowiedzialna, koszty, źródła finansowania).

Powiatowy program ochrony środowiska powinien być spójny z następującymi dokumentami:

- lokalnym, miejscowym planem (planami) zagospodarowania przestrzennego,
- lokalnymi planami rozwoju infrastruktury (jeśli są): mieszkalnictwa, transportu, zaopatrzenia w energię, itd.,
- aktualnym wojewódzkim Planem Gospodarki Odpadami,
- programami ochrony powietrza, ochrony wód oraz ochrony przed hałasem obejmującymi teren gminy (jeśli takie programy zostały lub zostaną opracowane w związku z wymaganiami wynikającymi z Ustawy *Prawo ochrony środowiska*). Zgodnie z tą ustawą naprawcze programy ochrony powietrza opracowuje się dla obszarów, gdzie stwierdza się przekroczenia dopuszczalnych poziomów substancji w powietrzu, natomiast programy ochrony wód dla obszarów na których nie są osiągnięte wymagane poziomy jakości wód,
- programami ochrony zabytków i opieki nad zabytkami,
- planami gospodarki niskoemisyjnej,
- strategiami rozwoju.

Gminne programy ochrony środowiska powinny zawierać także zadania ujęte w programach powiatowych jeśli dotyczą ich w sposób bezpośredni. Ponadto zadania realizowane przez powiat, które będą realizowane na terenie danej gminy, powinny zostać ujęte w gminnym programie ochrony środowiska.

Spis Tabel

Tabela 1 Liczba ludności gmin powiatu wysokomazowieckiego	12
Tabela 2 Bezrobocie w gminach powiatu wysokomazowieckiego	12
Tabela 3 Gospodarstwa rolne według grup obszarowych użytków rolnych w powiecie wysokomazowieckim	14
Tabela 4 Gospodarstwa rolne w zależności od rodzaju chowanych zwierząt [szt.] w 2010 roku	15
Tabela 5 Zwierzęta gospodarskie [szt.] w 2010 roku	15
Tabela 6 Rejestr zabytków w powiecie wysokomazowieckim (stan na 31 marca 2016 r)	16
Tabela 7 Podmioty gospodarki narodowej zarejestrowane w rejestrze REGON	25
Tabela 8 Podmioty gospodarki narodowej zarejestrowane w rejestrze REGON wg sekcji PKD	26
Tabela 9 Charakterystyka sieci na terenie powiatu wysokomazowieckiego	29
Tabela 10 Emisja zanieczyszczeń na terenie Strefy Podlaskiej, obejmującej swoim zasięgiem powiat wysokomazowiecki	31
Tabela 11 Wyniki ocen JCWP badanych w 2014 roku	41
Tabela 12 Sieć wodociągowa i kanalizacyjna na terenie powiatu wysokomazowieckiego	47
Tabela 13 Ludność korzystająca z urządzeń komunalnych w powiecie wysokomazowieckim w latach 2013 - 2014	48
Tabela 14 Gospodarka ściekowa poza oczyszczalnię w powiecie wysokomazowieckim w latach 2012-2014	48
Tabela 15 Złoże kopalin na terenie powiatu wysokomazowieckiego	50
Tabela 16 Cele i zadania własne powiatu wysokomazowieckiego	67
Tabela 17 Cele i zadania monitorowane powiatu wysokomazowieckiego	69
Tabela 18 Harmonogram zadań wraz z ich finansowaniem	89
Tabela 19 Harmonogram zadań monitorowanych wraz z finansowaniem	91
Tabela 20 Wzór sprawozdania z realizacji Programu Ochrony Środowiska	105

Spis rysunków

Rysunek 1 Położenie powiatu wysokomazowieckiego na tle kraju oraz powiatów sąsiadujących	10
Rysunek 2 Gminy na terenie powiatu wysokomazowieckiego	11
Rysunek 3 Średnie roczne stężenia benzo(a)pirenu w województwie podlaskim	32
Rysunek 4 Rozmieszczenie stanowisk pomiarowych PEM w 2015 na terenie województwa podlaskiego	36
Rysunek 5 Wielkości zmierzonych składowych elektrycznych PEM w punktach pomiarowych zbadanych w 2015 roku na terenie województwa podlaskiego	37
Rysunek 6 Wody powierzchniowe w powiecie wysokomazowieckim	39
Rysunek 7 Położenie OSN na terenie województwa podlaskiego	43
Rysunek 7 Tereny zagrożone podtopieniami w powiecie wysokomazowieckim (na mapie zaznaczone kolorem niebieskim)	44
Rysunek 8 Jednolite Części Wód Podziemnych w powiecie wysokomazowieckim	45
Rysunek 9 Rozkład gleb marginalnych na terenie województwa podlaskiego	52



Spis wykresów

Wykres 1 Struktura gruntów na terenie powiatu wysokomazowieckiego.....	14
Wykres 2 Wzrost liczby pojazdów w powiecie wysokomazowieckim.....	34
Wykres 3 Masa zebranych odpadów komunalnych w regionie zachodnim [Mg/rok] w gminach powiatu wysokomazowieckiego.....	54
Wykres 4 Masa zebranych odpadów komunalnych w regionie zachodnim [Mg/M/rok] w gminach powiatu wysokomazowieckiego.....	55

Spis załączników

Załącznik 1. Obszarowe formy ochrony przyrody w powiecie wysokomazowieckim

PRZEWODNICZĄCY RADY
Dorota Szpak

